

Donatori importanți ai Cabinetului de Stampe al Bibliotecii Academiei Române. Academician George Oprescu (II)

Cătălina Macovei*

Din gravura franceză a secolului al XIX-lea intrată în colecția Cabinetului în 1961 selectăm câteva gravuri reprezentative, ale unor artiști care au făcut parte din cercul impresioniștilor francezi sau spanioli.



Toyokuni Utagawa (1769 – 1825), Actor în rol de războinic, xilogravură, Biblioteca Academiei Române, Cabinetul de Stampe, inv. AG II 519



Édouard Manet (Paris, 1832 – Paris, 1883), Chitaristul, acvaforte, Biblioteca Academiei Române, Cabinetul de Stampe, inv. 19790



Félix Bracquemond (Paris, 1838 – Sèvres, 1914),
Corbul, acvaforte, Biblioteca Academiei Române,
Cabinetul de Stampe, inv. 33693

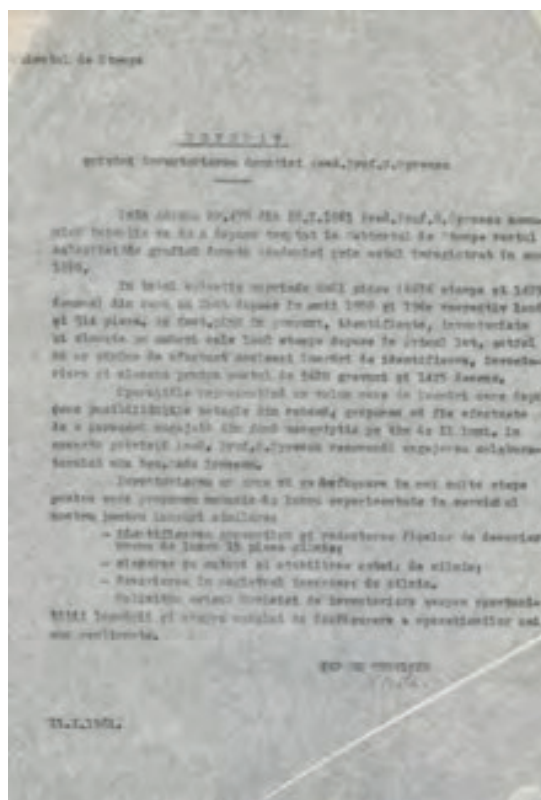


Mario de Fortuny (Fortuny Y Marsal cunoscut ca
Mariano Fortuny (Reus, 1838 – Rome, 1874),
Familie de marocani, acvaforte, Biblioteca Academiei
Române, *Cabinetul de Stampe*, inv. 33951

Artistul de origine spaniolă a colaborat și cu
artistul român Carol Storck, gravând câteva piese
după sculpturi ale românului.

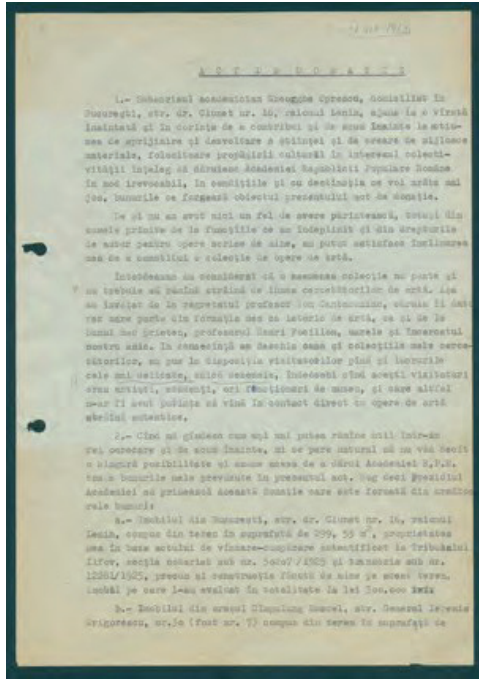
În anul 1961 acad. George Oprescu a comu-
nicat din nou Academiei hotărârea sa de a dăru
Bibliotecii toată colecția de gravuri și desene. În
referatul doamnei Elena Bâlcu se menționează
că această colecție cuprinde 8061 piese și anume
6636 stampe și 1425 desene, din care între 1958 și
1960 au fost inventariate, clasate și identificate pe
autori 1008 și 914 piese, urmând ca restul de 5628
stampe și 1425 desene să fie și ele organizate după
reguli internaționale.

Cu acel prilej acad. Tudor Vianu, directorul
general al Bibliotecii Academiei R.P.R, a prezentat
o comunicare în cadrul Secției de literatură și artă,
arățând valoarea deosebită a donației și aducând
mulțumiri publice donatorului.



Referatul șefului de cabinet Elena Bâlcu cu privire la
inventarierea colecției Acad. prof. George Oprescu,
Biblioteca Academiei Române,
Arhiva Cabinetului de Stampe

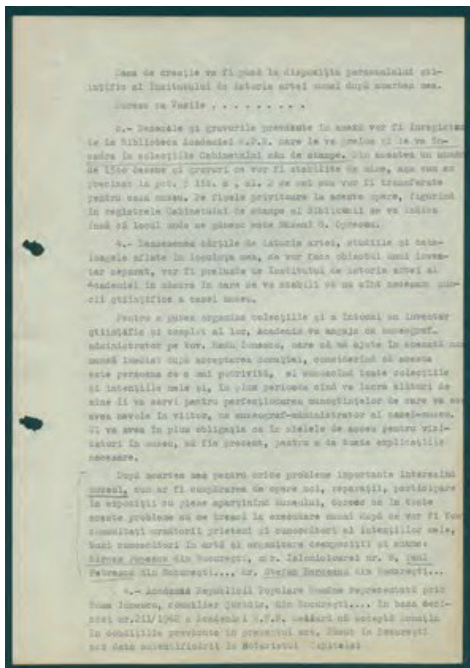
Donația principală este cea din 1962, când
acad. George Oprescu a donat întreaga sa colecție
de gravuri și desene Bibliotecii Academiei prin
actul de donație autentificat sub nr. 2768/1962 și
înregistrat la Notariatul de stat sub nr. 11714/1962.



Alberti Cherubino (Sansepolcro, 1552 – Roma, 1615),
Diana cu câinele și un cerb, 1580, dălțiță, Biblioteca
Academiei Române, *Cabinetul de Stampe*, inv. 33154

În acest act nu se mai vorbește de un Fond separat ci se specifică că „desenele și gravurile prevăzute în anexă vor fi înregistrate la Biblioteca Academiei R.P.R. care le va prelua și le va încadra în colecțiile Cabinetului său de stampe” (punct 3, lit.8), mai ales că în perioadă anilor 1951–1958 colecțiile Cabinetului vor fi reorganizate de șeful de serviciu de atunci, Remus Niculescu, care separase desenul de gravură și de fotografii.

În actul de donație sunt menționate și alte lucrări care vor intra în proprietatea Academiei Române, imobile, proprietăți, etc. Actul are ca Anexe cca 63 de mape cu gravuri din diferite școli – franceză, italiană, germană, spaniolă, română, etc – din secolul al XV-lea până în secolul al XX-lea, chiar și albume ilustrate cu gravuri, în totalitate 7972 de piese, de circa 8.629.200 lei la vremea aceea.



Giovanni Battista Piranesi (Veneția 1720 – Roma 1778), Închisoare. Frontispiciul ciclului *Carceri / D'invenzione*, dălțiță, acvaforte, Biblioteca Academiei Române, *Cabinetul de Stampe*, inv. 35787

Actul de donație din 31 octombrie 1962 prin care acad. prof. George Oprescu donează Cabinetului de Stampe întreaga colecție de grafică, Biblioteca Academiei Române, *Arhiva Cabinetului de Stampe*



Hendrik Goltzius (Bruggen, 1558 – Haarlem, 1617),
Vizita Elisabetei la Maria, 1593, dălțiță, Biblioteca
Academiei Române, *Cabinetul de Stampe*, inv. 3181



Albrecht Dürer (Nürnberg, 1471– Nürnberg, 1528),
Sfânta familie cu iepuri, 1497-98, xilogravură, Biblioteca
Academiei Române, *Cabinetul de Stampe*, inv. 35736



Lucas van Leyden (Leida, 1494 – Leida, 1533),
Plimbarea, 1520, dălțiță, Biblioteca Academiei Române,
Cabinetul de Stampe, inv. 33515



**Rembrandt van Rijn (Leiden, 1606 – Amsterdam,
1669),** *Isus și discipolii din Emaus*, 1654 acvaforte, dălțiță și
accente de gravură cu acul, Biblioteca Academiei Române,
Cabinetul de Stampe, inv. 33447



Eugène Delacroix (Saint-Maurice, 1798 – Paris, 1863), *Tigrul*, acvaforte, Biblioteca Academiei Române, *Cabinetul de Stampe*, inv. 33881



Francisco Goya (Fuendetodos, 1746 – Bordeaux, 1826), *Randon doborând un taur*, acvatinta, Biblioteca Academiei Române, *Cabinetul de Stampe*, inv. 34340



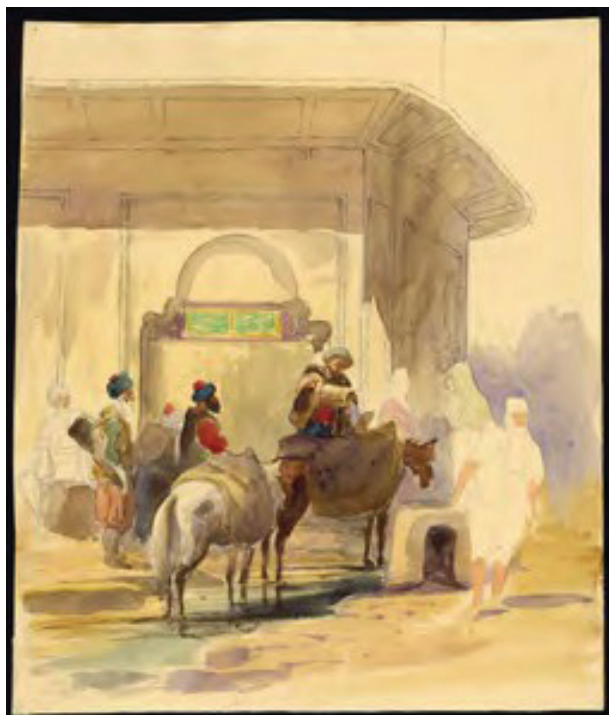
Paul Gavarni (Paris, 1804 – Neuilly-Auteuil-Passy, 1866), *Mon Général, mon General, vous dormez en faction!*, litografie, Biblioteca Academiei Române, *Cabinetul de Stampe*, inv. 22527

Caricatura apărută în „Le Charivari” 1838, se referă la artist și la modelul său.



Stefan Popescu (Fințești, 1872 – București, 1948), *Arab din Marrakesch*, tuș, laviu de tuș, 1929, Biblioteca Academiei Române, *Cabinetul de Stampe*, inv. 13868

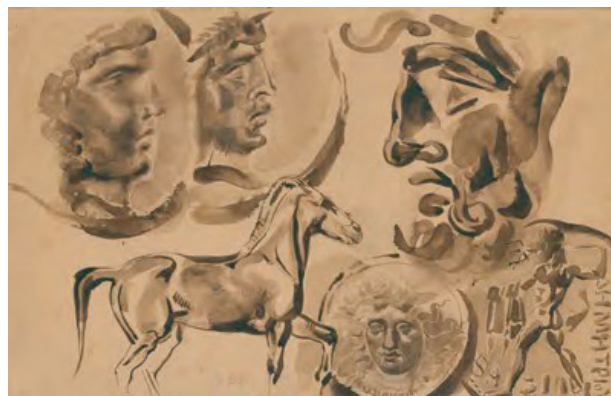
În cuprinsul actului de donație există și o secțiune de desene italiene, engleze, olandeze, flamande, franceze, românești, organizate în 20 mape și 1432 desene diverse, în valoare de 3.585.000 lei.



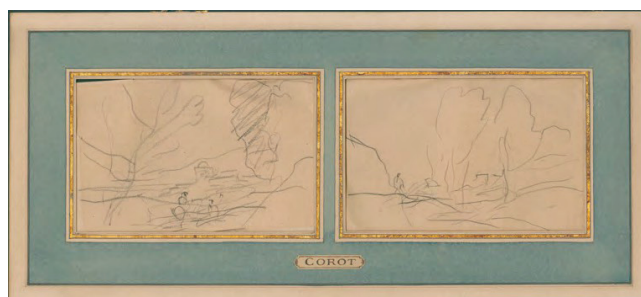
Carol Popp de Szathmari (Cluj, 1812 – București, 1887), *Fântână din Orient*, acuarelă, Biblioteca Academiei Române, *Cabinetul de Stampe*, inv. 13869



Francesco Parmigianino (Parma, 1503 – Cremona, 1540), *Fecioara cu pruncul*, sanguină și creion albastru, Biblioteca Academiei Române, *Cabinetul de Stampe*, inv. 12538



Eugène Delacroix (Saint-Maurice, 1798 – Paris, 1863), *Studii de medalii*, laviu, Biblioteca Academiei Române, *Cabinetul de Stampe*, inv. 12863



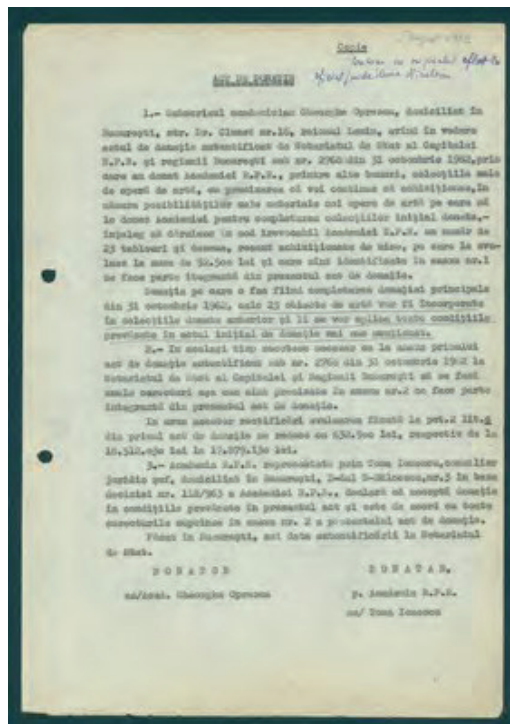
Jean-Baptiste Camille Corot (Paris, 1796 – Paris, 1875) (atribuire G. Oprescu) *Schiță de oraș*, creion, Biblioteca Academiei Române, *Cabinetul de Stampe*, inv. 15502



Henri Focillon (Dijon, 1881 – New Haven, 1943), *Vedere din Cluj*, cărbune, Biblioteca Academiei Române, *Cabinetul de Stampe*, inv. 13854



Abraham Bloemaert (Gorinchem, 1564 – Utrecht, 1651),
Alegoria Verii, creion, laviu gris, Biblioteca Academiei
Române, Cabinetul de Stampe, inv. 12764



Actul de donație din 5 august 1963 prin care acad.
prof. George Oprescu completează donația efectuată în
anul 1960 către Cabinetul de Stampe al R.S.R, Biblioteca
Academiei Române, *Arhiva Cabinetului de Stampe*



James Thornhill (Melcombe Regis, 1675 – Stalbridge, 1734)
Înălțarea, sanguină, laviu, Biblioteca Academiei
Române, Cabinetul de Stampe, inv. 13645



Henri Catargi (București, 1894 – București, 1976),
Peisaj din Sozopol, acuarelă, Biblioteca Academiei Române,
Cabinetul de Stampe, inv. 15464

Actul de donație amintit a fost urmat de alte două acte de donație, unul la 5 august 1963, prin care se mai donau 23 obiecte recent achiziționate.



Nicolae Grigorescu (Pitaru, 1838 – Câmpina, 1907), Două profiluri de bărbați, creion, Biblioteca Academiei Române, Cabinetul de Stampe, inv. 15468



Alexandru Ciucurencu (Tulcea, 1903 – București, 1977), Pagină de studii, conté, Biblioteca Academiei Române, Cabinetul de Stampe, inv. 15472



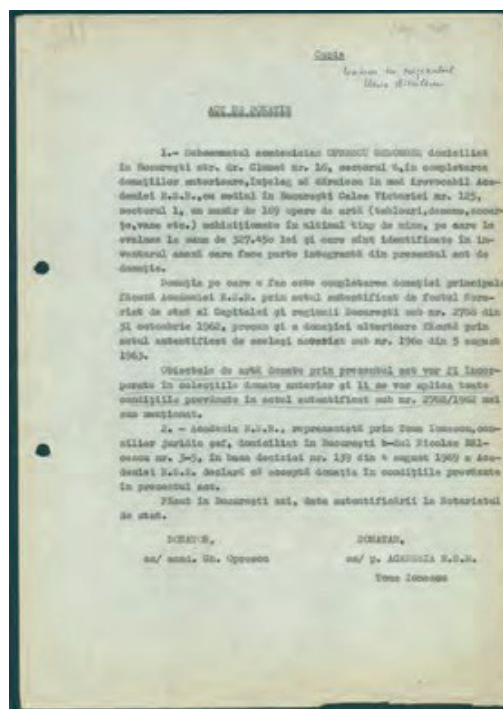
Max W. Arnold (Iași, 1897 – București, 1946), Port în Grecia, acuarela, Biblioteca Academiei Române, Cabinetul de Stampe, inv. 15562

După anul 1962, gravurile și desenele au fost transportate treptat, în continuare la Cabinetul de Stampe al Bibliotecii Academiei. O parte din colecție a rămas până la moartea colecționarului

în propria casă, fiind totuși înscrise în inventarele Cabinetului împreună cu toate celelalte colecții. Piesele rămase în locuință au fost verificate de delegații Bibliotecii, Maria Țuculescu (1963) și Polixenia Djamo (proces verbal nr. 1432/1969).

La 5 august 1969, s-au donat alte 169 opere (tablouri, desene, scoarțe, vase, etc.), achiziționate în ultimul timp, cu suma de 327.450 lei. În acest act se arată în încheiere că: „Obiectele de artă donate prin prezentul act vor fi încorporate în colecțiile donate anterior și li se vor aplica toate condițiile prevăzute în actul de autentificare sub nr. 2768/1962, mai sus menționate.”

Cabinetului de Stampe îi revenea întreaga răspundere pentru conservarea lor. Pe fiecare gravură sau desen s-a aplicat sub numărul de inventar al Bibliotecii o ștampilă specială a donatorului, astfel piesele din colecție sunt individualizate în ansamblul colecției.

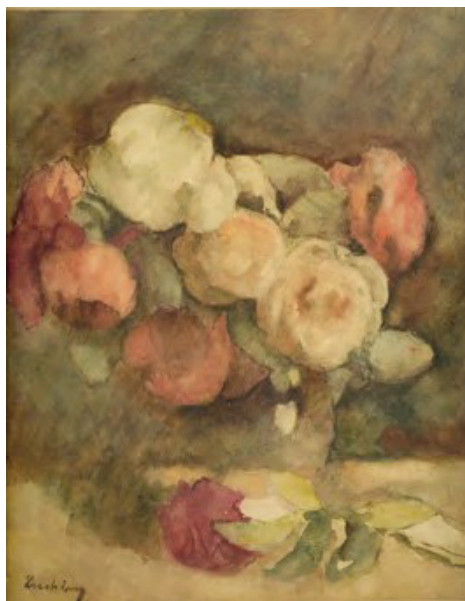


Actul de donație din 5 august 1969 prin care acad. prof. George Oprescu completează donația efectuată în anul 1960 către Cabinetul de Stampe al R.S.R., solicitând asigurarea condițiilor de conservare, Biblioteca Academiei Române, Arhiva Cabinetului de Stampe

Selectăm din această donație doar câteva lucrări care să illustreze piesele primite în 1969:



**Edgar Degas (Paris, 1834 – Paris, 1917), *Balerină salu-
tând*, cărbune, Biblioteca Academiei Române, *Cabinetul de
Stampe*, inv. 15500**



**Stefan Luchian (Stefănești, 1869 – București, 1916),
Trandafiri, acuarelă, Biblioteca Academiei Române, *Cabi-
netul de Stampe*, inv. 15483**



**Nicolae Grigorescu (Pitaru, 1838 – Câmpina, 1907),
Portret de țărăncă, cărbune, laviu, accente de guașă albă,
Biblioteca Academiei Române, *Cabinetul de Stampe*, inv.
15481**



**Pablo Ruiz Picasso (Malaga, 1881 – Mungis, 1973), *Sora
artistului*, 1898, pastel, Biblioteca Academiei Române, *Ca-
binetul de Stampe*, inv. 15501**

Donățiile academicianului George Oprescu sunt de o importanță deosebită pentru patrimoniul Bibliotecii Academiei. Nu numai că sunt o parte a istoriei graficii românești și străine, dar ele au fost cumpărate de colecționari de la case de

licitații importante din Franța, Paul Prouté, sau de la Londra – dar le-a obținut și prin schimburi între colecționari prestigioși cu care era în relații de prietenie, precum Ion Cantacuzino, Alexandru Slătineanu, Constantin Ionescu Mihăiești, etc.

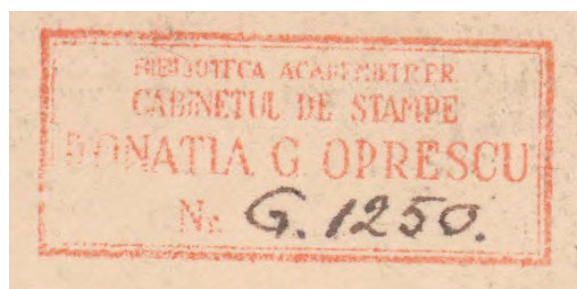
Parcurgând listele pieselor donate, observăm că nu lipsește niciun nume important de mare gravor, începând de la Ugo da Carpi și Lucas van Leyden, trecând la școala germană de la Albrecht Dürer și Lucas Cranach, flamandul Anthony Van Dyck, olandezii Rembrandt, Salomon van Ruysdael și Adriaen Van Ostade, francezii Jacques Callot și Claude Lorrain, Antoine Watteau, François Boucher și Jean-Honoré Fragonard, Eugène Delacroix, Charles Meryon și Honoré Daumier, spaniolul Francisco Goya și celebrul Giovanni Battista Piranesi, ca să se ajungă la arta zilelor noastre; alături de artiștii europeni se evidențiază anumiți artiști japonezi ai secolului al XVIII-lea, care au jucat un rol important în constituirea viziunii artistice moderne.

În 1971 Remus Niculescu vorbește despre rolul și importanța colecției donate de George Oprescu (Remus Niculescu, *Omagiu lui Oprescu. Expoziția de gravuri, desene, documente*. Biblioteca Academiei R.S.R.), arătând că acesta în cursul „activității de istoric de artă va fi mai puțin atras de labirintul izvoarelor critice decât de expozeul sintetic al ambianțelor istorice, de determinantele biografice și mai ales de examenul concret al operei de artă”.

Academicianul s-a format treptat ca un rafinat colecționar și a consacrat primul studiu al artei europene, *Portretul în gravura franceză*, apărut în 1923, fiind, în ceea ce privește literatura noastră de specialitate, primul studiu privitor la gravură, urmat în 1927, de cel referitor la desenele și gravurile artiștilor care au trecut prin Țările Române, *Țările române văzute de artiști francezi*, cu planșe aflate în posesia Cabinetului de Stampe, cele mai multe provenind din donația lui George Oprescu. Pe lângă aceștia sunt reprezentați în colecție artiști de renume din școala românească, din secolul al XIX-lea până la epoca modernă: Theodor Aman, Nicolae Grigorescu, Ștefan Luchian, Iosif Iser, Jean Alex. Steriadi, Theodor Pallady, Aurel Jiquidi, Ion Jalea, etc.

Academicianul le-a cercetat și ne-a furnizat date preliminare despre mulți autori, stadiile lucrărilor de gravură, tiraje, chiar și mărcile unor colecționari care le-au vândut în licitații, ceea ce sporește valoarea piesei. Uneori, menționează și cataloage în care acestea pot fi regăsite.

Pe fiecare lucrare, fie gravură sau desen s-a aplicat o ștampilă roșie, cu *Biblioteca Academiei. Cabinetul de Stampe* și ștampila colecționarului, cu numărul de inventar din Donația Oprescu.



Ștampila cu numărul de inventar din „Donația George Oprescu”, Biblioteca Academiei Române, *Cabinetul de Stampe*

În actul de donație academicianul lasă și o sumă de bani, a cărei destinație o sugerează: „S-ar putea, dacă mai rămân bani și se prezintă ocazia, să se cumpere unele gravuri rare sau desene românești ori străine, care se vor adăuga colecției.”

Anexele care însoțesc actele de donație sunt alcătuite din școli de desen și gravură variate, aparținând unor secole diferite, ceea ce a îngreunat încadrarea lor în patrimoniul cabinetului, pentru a fi catalogate și consultate cu ușurință. A fost nevoie de munca unor bibliotecari pasionați, pentru a face față volumului de muncă, în condițiile lipsei de personal, care s-a perpetuat de-a lungul timpului la Cabinetul de Stampe.

Conform dorinței donatorului, Cabinetul de Stampe a scos la lumină o parte din colecțiile de desen și gravură donate de acad. prof. George Oprescu, prezentându-le în expoziții, la sediu sau cu ocazia unor expoziții la Muzeul de Artă R.P.R.

Astfel, Cabinetul a avut materialul necesar cercetării și pregătirii unei expoziții „Gravură franceză în secolul al XIX-lea”, deschisă în ziua de 24 februarie 1961, în timpul vieții lui George Oprescu, a unei expoziții cu gravuri de Albrecht Dürer și a unei expoziții „Desenul italian în secolele XVI–XVIII. Donația acad. prof. G. Oprescu”, în 15 iunie–15 iulie 1962.

PF Cardinal Lucian Mureșan

Membru de onoare al Academiei Române

In memoriam



Secția de Filosofie, Teologie, Psihologie și Pedagogie a Academiei Române anunță cu profundă tristețe stingerea din viață la 25 septembrie 2025, a PF Cardinal Lucian Mureșan, Arhiepiscop Major al Bisericii Greco-Catolice din România, membru de onoare al Academiei Române.

S-a născut la 23 mai 1931, în comuna Firiza, astăzi un cartier al municipiului Baia Mare. La 3 martie 1990 a fost numit Episcop de Maramureș, de către Papa Ioan Paul al II-lea, iar câteva luni mai târziu a avut loc consacrarea. La 4 iulie 1994 a fost numit Arhiepiscop al Arhidiecezei de Alba Iulia și Făgăraș și Mitropolit al Bisericii Române Unite cu Roma, Greco-Catolică.

Papa Benedict al XVI-lea l-a ridicat la rangul de cardinal în 18 februarie 2012 și i-a acordat

ca biserică titulară Biserica Sfântul Atanasie din Roma. În același an a fost ales membru de onoare al Academiei Române.

„Rămâneți în Mine și Eu în voi. Precum mla-dița nu poate să aducă roadă de la sine, dacă nu rămâne în viță, tot așa nici voi, dacă nu rămâneți în Mine.” (Ioan 15, 4).

Sfânta Liturghie și înmormântarea au avut loc la 29 septembrie 2025, la Catedrala Arhiepiscopală Majoră „Sfânta Treime” din Blaj.

Secția de filosofie, teologie, psihologie și pedagogie a Academiei Române