

Păstoritul Carpatic, tradiție și continuitate

Sabin Fărcaș, ANZM-MADR¹, 20 octombrie 2020

Păstoritul carpatic a modelat relațiile dintre oameni, animale și ecosistemele montane. Existența cererii pentru animale și pentru produsele acestora, creșterea rațională a turmelor, cunoașterea locurilor, utilizarea “cu măsură” a pajiștilor montane, a pădurilor și a resurselor de apă, crearea unor practici sociale specifice comunității pastorale însoțite de ritualurile aferente, au fost factori care au generat bunăstare pe parcursul mai multor secole și au permis generațiilor de oiери să de-a naștere *Tradiției Păstoritului Carpatic*.

Transmiterea din generație în generație a obiceiurilor, cutumelor care guvernează păstoritul carpatic, face ca astăzi să avem viu pe teritoriul României un fenomen de o bogăție extraordinară, care încă își păstrează o mare parte din autenticitate, păstori din Carpați fiind continuatori ai unor tradiții ancestrale.

Păstoritul Carpatic a permis de asemenea, de-a lungul timpului, crearea de comunități umane care au în centrul lor această ocupație, de formare a unor puternice legături sociale între practicanți, devenind un factor care a generat identitate locală, regională și națională.

Pajiștile din munții României, cu floră furajeră de calitate, au apărut datorită păstoritului, pe măsură ce au fost pășunate cu turmele de oi și a crescut volumul de îngrășăminte organice. Existența unei poliflore excepționale este rezultatul unui proces de pășunare constantă pe parcursul secolelor. Însă ceea ce s-a obținut cu efort de-a lungul timpului, poate să dispară în două, trei decenii prin subpășunare, fenomen care favorizează “resălbăticirea” pășunilor prin apariția vegetației ierboase nedorite și a vegetației lemnoase care va duce la împădurire.

Datorită schimbărilor climatice actuale, în principal a secetei instalate în zonele joase, zona montană devine tot mai importantă pentru păstorit, fiind o sursă de vegetație și apă. În acest an, mulți păstori care pășunează în zona montană și-au întârziat coborârea din munte cu 3-4 săptămâni, datorită lipsei vegetației în locurile de iernat și a temperaturilor ridicate prezente în luna octombrie în zona montană. Acest exemplu ne arată că păstori din Carpați, datorită cunoștințelor dobândite de la generațiile anterioare reușesc să se folosească de variațiile de climă și pun în valoare într-un mod optim un mediu cu condiții dure și imprevizibile, și mai ales cu resurse limitate. Diversificate și bine adaptate, sistemele tradiționale de utilizare a terenurilor montane de către păstori, utilizează rațional resursa vegetală, apa și mențin o largă biodiversitate.

Cele spuse mai sus, permit să facem următoarea afirmație: Continuitatea păstoritului în Carpații României nu este o opțiune pentru factorii privați sau publici interesați în acest proces cu importante valențe economice, sociale, culturale și de mediu ci este o necesitate majoră pentru păstrarea unui echilibru fragil în ecosistemul antropogen montan.

După cum spunea Nicolae Iorga, „*O țară nu-i a locului în care se află, ci a orizontului spre care privește*”. Privind către viitor, statul român, prin instituțiile

¹ Sabin Fărcaș este consilier superior în echipa Agenției Naționale a Zonei Montane din cadrul Ministerului Agriculturii și Dezvoltării Rurale

sale este obligat să asigure prin măsuri specifice continuitatea acestui fenomen atât de important, care în istorie a definit însăși procesul de formare a poporului român.



Implicarea Ministerului Agriculturii și Dezvoltării Rurale, prin Agenția Națională a Zonei Montane în întreg procesul de înscriere a elementului cultural "*Transhumanța carpatică, parte a vieții pastorale tradiționale*" în Registrul național/Inventarul național al elementelor vii de patrimoniu cultural imaterial, pentru a putea pune în valoare ulterior aspectele economice, sociale și de mediu a acestui fenomen, este doar o parte din acest proces.

Toate celelalte instituții publice, academice sau organizații private care se ocupă de strategiile și politicile de dezvoltare a zonei montane, de ameliorarea raselor de animale adaptate zonei montane, de ameliorarea pășunilor montane, de aspectele de mediu, fac parte din același efort de asigurare a continuității păstoritului carpatic.

Continuarea practicării păstoritului carpatic este imperios necesară și această practică tradițională nu poate fi transmisă decât prin tineri. Fără tineri interesați să practice păstoritul montan și atrași să-și petreacă viitorul în zonele montane, nu există un viitor durabil, de fapt nu există nici un viitor al păstoritului carpatic.

În zona montană declinul demografic din ultimele trei decenii a fost constant. datorită scăderii activității economice, lipsei locurilor de muncă și degradării calității serviciilor de bază (acces la educație, servicii de sănătate, servicii de transport).

Acest fapt a dus la migrația forței de muncă și la acutizarea fenomenului de sărăcie. În special tinerii din zona montană, persoane adaptate la condiții vitrege de mediu și climă, au părăsit muntele în căutarea unor condiții de viață mai ușoare, în mediul urban sau în alte țări, păstoritul fiind unul dintre sectoarele economice

cele mai afectate de lipsa forței de muncă. Astăzi nu este foarte ușor să angajezi un cioban care să pășuneze în munte, în condiții de izolare, mai ales dacă nu este muntean.

Însăși fenomenul păstoritului carpatic a cunoscut o diminuare semnificativă datorită creșterii pășunării în zonele colinare, fenomen accentuat de disponibilitatea terenurilor agricole necultivate care pot fi utilizate de turmele de oi.

În vederea opririi acestei hemoragii demografice a populației din zona montană și implicit din comunitățile de păstori, instituțiile statului trebuie să intervină activ pentru stimularea pășunării la altitudine prin elaborarea unei viitoare Legi a pastoralismului atât timp cât păstoritul în Carpați este încă viu, iar tradiția poate fi transmisă generațiilor viitoare.

Acum o săptămână, în vederea fundamentării Legii Pastoralismului, am urcat în Munții Gurghiului, la o stână situată la 1400 de metri altitudine. Aici, o familie de oieri, vine cu turma cale de 5 zile, la pășunat pe timpul verii. Pe lângă faptul că încă mai avem păstorit transhumant real, surpriza plăcută a fost să întâlnesc în stână, două generații de oieri, tată și fiu, care împreună cu soțiile lor duc mai departe Tradiția Păstoritului Carpatic.

Nu este încă totul pierdut. Încă avem un păstorit carpatic autentic și încă avem oieri tineri care să ducă tradiția mai departe însă trebuie să facem toate eforturile necesare pentru a-l păstra.



Spațiul transhumanței

Laura Jiga Iliescu

Erau niște zile în care nu plecăm la drum.. Marța nu ieșim a munte. Nu-i bine. Așa știm din părinți. Nici nu dăm sare la oi marța. E pericol mare (culegere personală de teren, 2017, Gura Râului, Jud. Sibiu)

A pleca *la drum* toamna, dar și a umbla vara cu oile pe munți presupune o formă aparte de cunoaștere și percepție corporală, fizică și imaginară a spațiului, pe care într-o carte apărută foarte recent l-am descris ca fiind fluid și extins; o formă de cunoaștere modelată deopotrivă tehnic și empiric, medical, ecologic, cultural, religios, artistic și emoțional; o formă de cunoaștere care reglementează însăși călătoria. Pregătirile, recuzita, despărțirea, parcursul, hrana, pericolul, depărtarea și întoarcerea se petrec într-un cadru topografic concret, multiplicat de hărți mentale individuale și colective ale itinerariului, marcat la rândul lui de toponimii și *semne* cărora le sunt atașate amintiri personale sau legende comunitare, uneori gesturi rituale sau simple popasuri. A cunoaște locurile înseamnă a face parte din comunitate. Bunăoară, la ieșirea din Rod există un mic punct (cunoscut de localnici) la care se opreau cei veniți să-și conducă ciobanii ce plecau mai departe; apre Grui este un mic dâmb unde cică ar fi fost găsită o comoară; țăncurile de la Moara Dracilor sunt periculoase și nu există un repertoriu de povestiri despre oi căzute în râpă; pe hotar este o cruce sau o bisericuță etc. Reconfigurarea contemporană a păstoritul (inclusiv a manierei de deplasare și relocare a turmelor), cu întreaga sa valoare patrimonială, vizează un întreg corolar de practici, credințe și amintiri atașate locurilor care, la rândul-le, se schimbă, devin mai mult sau mai puțin frecventate, sau sunt, pur și simplu, uitate. Alte timpuri, alte spații. Hărți ale traseelor de transhumanță care să cartografieze și aceste *depozite de amintiri* cu expresiile folclorice care le valorifică vor putea da o imagine integratoare (chiar dacă statică) asupra culturii pastorale și a spațiului deopotrivă topografic și mental.



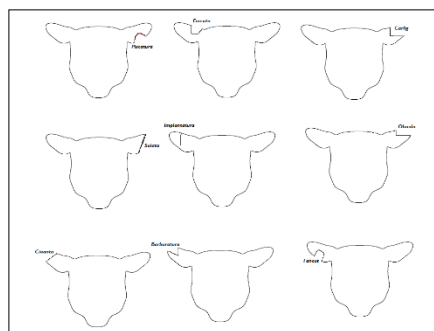
Stâna Albescu, Munții Leaota, 2019, foto Lucian David

**Archive Files of Transylvanian Transhumance:
Rezultatele unui proiect de cercetare asupra
transhumanței românești (Mărginimea Sibiului, 2015-2016)***

Marin Constantin

*Numărătoarea oilor în Mărginimea Sibiului:
Introducere în studiul transmiterii culturale¹*

În trei comunități sătești din Mărginimea Sibiului (Tilișca, Poiana Sibiului și Jina), toate renumite pentru practica transhumanței, administrarea proprietății pastorale relevă un sistem cutumiar de evidență a turmei fiecărui oier. Interesul antropologic al acestui sistem constă în caracterul său intergenerațional, cu implicații importante pentru studiul transmiterii culturale în cadrul structurilor și relațiilor locale de rudenie. În studiul amintit, am avut în vedere reprezentarea grafică a însemnelor pastorale de proprietate și apartenență genealogică, precum și discutarea acestora în raport cu datele literaturii de specialitate.



*Ucenicia pastorală din Mărginimea Sibiului²
Evocări ale oierilor transhumanți*

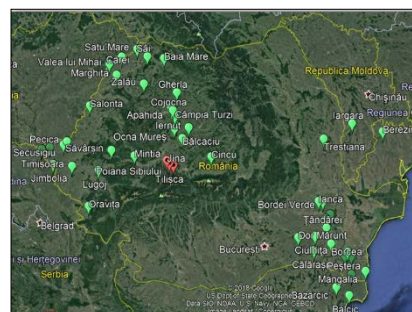


Potrivit spuselor localnicilor din comunitățile de oieri din Mărginimea Sibiului, ucenicia pastorală începe adeseori în copilăria timpurie. Într-adevăr, la Jina, Poiana Sibiului sau Tilișca, mărturiile sătenilor din zilele noastre abundă în amănunte biografice despre rolurile și sarcinile îndeplinite de aceștia în administrarea turmelor părintești și despre cum „cei șapte ani de-acasă” au fost, astfel, petrecuți – într-o bună măsură – și la stână. Instruirea tinerilor păstori este (de fapt) integrată într-o diviziune sui generis a muncii, în al cărei cadru, activități ca îngrijirea sau mulsoarea oilor sunt

încredințate de părinți către fiii sau fiicele lor la o vârstă la care aceștia îmbină încă efortul cu joaca. Am ținut seama, ca atare, de fapte precum anii de ucenicie ai ciobănașilor între școală și stână, moștenirea ocupației pastorale, stâna ca atelier al micilor păstori, și asperitățile ucenicii pastorale.

*Drumul oilor: itinerarii de transhumanță
ale oierilor mărgineni în a doua jumătate a secolului al xx-lea³*

În a doua jumătate a secolului al XX-lea, oierii români din zona Mărginimea Sibiului au continuat să-și poarte turmele la iernat în zone de șes din toate provinciile istorice ale



* Marin Constantin, *Archive Files of Transylvanian Transhumance: Recording Pastoral Ethos in Romania Since Before the European Market Economy*, Proiect de cercetare cu susținerea Fundației Firebird pentru Cercetarea Antropologică (2015-2016).

¹ *Anuarul Institutului de Etnografie și Folclor „Constantin Brăiloiu”*, București, Vol. 29, 2018, pp. 227-248.

² *Studii și comunicări de etnologie*, Sibiu, Vol. XXXIII, 2019, pp. 88-106

³ *Anuarul Institutului de Etnografie și Folclor „Constantin Brăiloiu”*, București, 2019 (în curs de publicare).

României, și anume Banat, Crișana, Dobrogea, Moldova, Muntenia și Transilvania (cu Maramureș). În temeiul mărturiilor încredințate nouă de sătenii din Jina, Poiana Sibiului și Tilișca, am reprezentat pe hartă mai multe asemenea trasee sezoniere pastorale. O altă temă a lucrării amintite este cea a relațiilor complexe pe care păstorii transhumanți au trebuit să le dezvolte cu autoritățile locale din regiunile menționate, spre a stabili și asigura drepturi de pășunat al oilor pe timp de iarnă.

Om, turme de oi și prădători în practica transhumanței din Mărginimea Sibiului⁴



Practica transhumanței angajată generații de-a rândul de oierii români din Mărginimea Sibiului poate fi descrisă (alături de alte teme de studiu precum ucenicia păstorilor, transmiterea proprietății ovine, geografia drumurilor de iernat al turmelor în câmpie sau modul de viață cotidian al ciobanilor aflați *la drum*) și ca o administrare riguroasă a interacțiunii om-animal. Acest „aspect” aparține, de fapt, raporturilor mai generale dintre *cultură* (aici, ca tipar de specializare pastorală, sau „ovicultură”, al *ortacilor* sau *tovarășilor* de transhumanță) și *natură* (fie că avem în vedere animalele unei gospodării oierești - oi, asini, câini ciobănești -, fie că ne referim la animalele sălbatice - lupi, urși și chiar șacali - cu care aceiași *tovarăși* sau *ortaci* se confruntă pe durata estivală sau hibernală a economiei tradiționale în discuție). Înscrierea oieritului mărginenilor (la fel ca în cazul altor grupuri transhumante) într-un calendar care - din toamnă până-n primăvară - face ca o asemenea ocupație să alterneze periodic muntele cu șesul, adaugă relației om-animal o dimensiune ecologică - și ea gestionată ca parte a universului productiv pastoral.

Modul de viață al oierilor mărgineni în transhumanță: iernatul turmelor în câmpie, bucătăria ciobanilor și fătarea oilor⁵

Am fost interesați în egală măsură de stilul de viață al oierilor transhumanți din Mărginimea Sibiului, în cursul preumblărilor lor cu turmele la iernat în ținuturile românești dinăuntrul arcului carpatic sau de peste munți. Am reținut astfel amănunte despre închirierea pășunilor și asigurarea necesarului de produse agricole, adăpostirea ciobanilor, îmbrăcămintea acestora și gătitul în transhumanță, precum și responsabilitățile păstorilor în legătură cu momentul fătării oilor. Textul în discuție oferă o informație narativă datorată generațiilor de oieri care, printre anotimpuri, cu încercările lor de zi cu zi, au trăit experiența imprevizibilă și totuși durabilă a adaptabilității omenești la ecologia alternativă a muntelui și câmpiei.



⁴ Anuarul Muzeului de Etnografie al Moldovei, Vol. XX, 2020 (în curs de publicare).

⁵ Studii și comunicări de etnologie, Sibiu, Vol. XXXIV, 2020 (în curs de publicare).

PĂSTORITUL AGRICOL LOCAL ÎN ȚINUTUL PĂDURENILOR

Rusalin Ișfănoni

Ținutul Pădurenilor, format din 40 de localități, sate și cătune, se întinde pe Masivul estic al Munților Poiana Ruscă din județul Hunedoara. Satele sunt mici, în medie cam 50 de gospodării; cele mai multe sunt de formă adunată, așezate sus pe deal, mai bine zis pe șeaua dealului, ca să fie apărate de vânturi, între 600 și 1000 m. altitudine. Nu poți ajunge în acest ținut din orice parte ai veni, fără să traversezi o pădure, fapt pentru care locuitorii săi au fost numiți pădureni. Peste jumătate de mileniu, de la sfârșitul secolului al XIII-lea până la Revoluția din 1848, când a fost desființată iobăgia, satele pădurenești au aparținut de cetatea, respectiv Domeniul Hunedoarei, indiferent de stăpânii acestuia. În timpul lui Ioan (Iancu) de Hunedoara, cetatea de piatră a fost transformată în castel, servind de-a lungul timpului ca punct strategic, reședință nobiliară și centru administrativ al domeniului.

Ocupațiile principale ale locuitorilor au fost creșterea animalelor, agricultura și, cu intermitențe, mineritul și fierăritul. Pentru că forma de relief o constituie dealul, agricultura s-a practicat aici în terase. Aceste terase s-au format treptat, fiind rezultatul arăturilor realizate secole la rând „de-a curmezișul” dealului cu un anumit tip de plug, cel cu corman schimbător, care întoarce brazda doar într-o parte, în josul dealului. Folosindu-se acest fel de arătură, nu se permite apei provenite din ploii și zăpezi să erodeze solul, să ducă pământul la vale, fiind reținută pe holdele cultivate, adică pe terase. În prezent aceste terase par niște trepte uriașe, creând un peisaj etnografic de excepție; poate și acest peisaj, atât de umanizat, l-a determinat pe Romulus Vuia să numească acest ținut *o minune etnografică*.

Deoarece pământul de pe dealuri este slab productiv și secătuieste repede, pădurenii, au practicat sistemul rotativ în agricultură, bienal: terenul cultivabil, aflat în extravilan, a fost despărțit în două părți printr-un gard, numit *gard de țarină*, întreținut de întreaga comunitate. Dintre cele două părți, numai una este cultivată într-un an, fiind numită *țarină*, iar cealaltă este lăsată să se *hodinească*, să-și refacă potențialul nutritiv, fiind folosită ca pășune pentru oi și vaci cu lapte, purtând numele de *islaz*. În anul când este *islaz*, o parte din pământ este îngrașat prin *gunoie* (târlire) cu oile care se adună în stâna organizată pe holdele păcurarilor, căci doar ei au dreptul la *gunoie*, cam zece nopți pe vară, deși în stână se află și oile altor gospodari, care nu sunt păcurari, aceștia fiind numiți *pășunari* sau *bițaruși*. Acest sistem de agricultură presupunea ca fiecare sătean să aibă proprietăți, holde și fânețe în ambele părți. Gospodarii care nu erau păcurari își îngrașau pământul cu gunoi de grajd, obținut de la vitele mari. Până în perioada colectivizării (1958-1962), satele aveau câte două stâne, dar erau unele care aveau mai multe, chiar șapte-opt, fiecare dintre acestea având cam 300 de oi; satul Bătrâna, cu 87 de gospodării, avea nouă stâne. Sătenii se diferențiau după numărul de oi aparținătoare. Cei mai destoinici țineau câte 60-70 de oi, unii chiar mai multe, iar cei mai mulți țineau mai puține: 10, 15, 20.

Păcurarii se alegeau în fiecare an la Sângiorz, dintre gospodarii care aveau oi mai multe și mai îngrijite; se asociau câte șase-șapte. În acea zi stabileau data măsuratului, locul unde să se strângă oile pentru *roscol*, (alegerea mieilor, sterpelor și berbecilor) respectiv holda din *izlaz* a unuia dintre păcurari unde să se organizeze stâna prima dată în acea vară. Se anunțau apoi pășunarii, sătenii, ca să-și aleagă stâna la care doreau să-și dea oile pentru vârat. Cu o seară înainte de măsurat se făcea *roscolul*, se duceau oile din gospodărie în locul stabilit unde se făcea măsuratul propriu-zis, care trebuia să fie cât mai aproape de sat, unde era deja amenajată deja stâna de păcurari. NOTĂ(1). Gheorghe Ticula, Runcu Mare, n.1929, 4 clase, inf. culeasă în 1987.

Stânile pădurenilor sunt simple, rudimentare. O stână este alcătuită din *mrejă* (staul), care cuprinde strunga, inclusiv *fruntariul*, (locul în care stau păcurarii când mulg oile), staulul în care dorm mânăzările și, separat, cel în care dorm sterpele. Gardul mrejei este făcut din *lese* - alcătuite din răzlogi lungi de aproximativ 2,5 m.- legate de pari bătuți în pământ cu ajutorul

gânjurilor, împletituri din crenguțe elastice de mesteacăn făcute cerc. Pe lângă mreją, stâna mai cuprinde coliba în care se păstrează inventarul ei: gălețile de lemn în care se mulg oile, ciubărul mare în care se pune laptele la închegat, vasul în care se păstrează cheagul, căldarea pentru fierberea zerului din care se obține urda, *răbojul* – un băt cioplit în mai multe fețe pe care erau crestate cu *sânceanua* cantitățile de lapte obținute de fiecare proprietar la măsuratul oilor, pentru a ști cât lapte i se cuvine, atunci când îi vine rândul *la brânză*. Mai nou o astfel de evidență se ține într-un caiet. Tot în colibă se păstrează și câteva obiecte pentru prepararea mâncării la stână: ceaul pentru mămăligă, pirostriile și cratița în care prepară de obicei ouă sparte prăjite în grăsime: untură ori slănină, castroane și tacâmuri pentru servirea mesei de către păcurari. Până prin anii 1960-1970, păcurarii foloseau *copaia* pentru a servi mămăliga cu brânză – un platou din lemn în care erau scobite două adâncituri, una mai mare în care se punea mămăliga și alta mai mică în care se punea brânza frământată.. Din copaie serveau toți cei trei-patru păcurari deodată. De menționat faptul că mâncarea de prânz a păcurarilor la stâna pădurească este oferită de familia care-i la rând *la brânză*, adică cea care primește în timpul verii cantitatea de lapte stabilită *la măsuratul oilor*, indiferent dacă această familie este a unuia din păcurari sau a unui pășunar. În apropierea colibe se află *sălcineriu*, un trunchi de copac tânăr cu cioturi, înfipt în pământ, care ține loc de cuier, în care se pun la stors strcurătorile - din pănură de lână sau pânză de cânepă - cu caș și cu urdă, gălețile și vasele la svântat, precum și unele haine ale păcurarilor la uscat după ce au fost udate de ploaie. În păstoritul tradițional, care s-a păstrat până prin 1970, mreja în care dormeau oile se muta după două trei nopți, alăturat pe aceeași holdă aparținătoare unuia dintre păcurari până se ajungea la capătul ei. După ce oile dormeau zece nopți pe holda sau holdele din țarină ale unuia dintre păcurari, stâna era mutată pe proprietatea altuia și se continua până își gunoiau pământul, timp de zece nopți, toți păcurarii. Mutatul se făcea repede, între mulsul de dimineață și cel de amiază al oilor: se deslegau lesele de pe pari, se scoteau parii din pământ și se transportau cu spatele pe aceeași holdă care se gunoia sau cu carul dacă mutatul se făcea pe proprietatea mai îndepărtată a următorului păcurar. NOTA 2. Petru Petriș, Lelese, n.1960, 10 clase, inf. cul. în 2015. Mutându-se stâna atât de des se obțineau două avantaje: primul, putea să fie îngărășată o suprafață mai mare de pământ; al doilea, oile nu se infectau la unghii deoarece nu stăteau decât puțin pe același loc, nu apuca să se facă mocirlă, iar lâna lor era tot timpul curată. Aceste particularități sunt motivele pentru care stânele pădurenilor sunt numite mutătoare, la fel ca în alte zone unde se practică agricultura rotativă.

Măsuratul oilor era precedat de roscol, care se făcea în ziua precedentă. Când se făcea roscolul, păcurarii ajutați de pășunari alegeau mânăzările și le băgau în strunga mrejei (staul), iar sterpele, berbecii și mieii într-un staul separat. Pădurenii numeau mreją întreaga împejmuire care cuprindea staulul în care dormeau mânăzările și strunga în care așteptau la mulș. Dacă terenul permitea, staulul sterpelor se făcea la o oarecare distanță de mreją mânăzărilor, ca să nu se audă mieii behăind după mamele lor. Apoi, păcurarii mulgeau mânăzările, laptele mulș îl închegau la un loc și în dimineața următoare împărțeau cașul între ei, în părți egale, atât pentru păcurarii de la mânăzări, cât și pentru cei de la sterpe. În ziua măsuratului, oile nu se mai mulgeau dimineața, prima mulsoare se făcea la amiază, ora 13,00. Când începea mulsul, femeile, venite la stână cu soții lor și cu oile, aprideau ierburi adunate în ziua de Sântoaderiarba vântului, a spurcului, brei- tămâiau stâna și o afumau, înconjurând-o. Mai demult se și descânta în acel moment. NOTA 3, Floare Nan, Runcu Mare, n.1913, 4 clase, inf.cul. 1992.

Fiecare pășunar și fiecare păcurar își mulgea oile proprii. Înainte de a începe mulsul, unul dintre păcurarii mai bătrâni, mai priceput, verifica fiecare găleată ca nu cumva să-i fie uscate doagele și să curgă laptele din ea (în unele sate gălețile se verificau ca să nu fie apă în ele). După ce se termina mulsul, urma măsuratul propriu-zis al laptelui obținut de fiecare gospodar de la oile lui. Măsuratul îl făceau păcurarii asistați de pășunari. Unitățile de măsură erau următoarele: *măsura* - 10 l., *cupa* – 5l., *lingura*, un căuc de lemn – ½ l., *bâlcu* – jumătate

de lingură. În satul Sohodol se folosea și *tâiul*, care avea un sfert de lingură. Unul dintre păcurari însemna cu cuțitul pe un răboj, bâț cioplit în șase sau șapte fețe, după câți păcurari erau la stâna respectivă, cantitatea de lapte obținută de fiecare proprietar, creștând linii drepte și înclinate, întregi sau numai jumătate, pătrate, puncte sau alte semne, recunoscute de comunitate. Pentru o lingură de lapte, de exemplu, obținut în ziua măsuratului, se primeau două măsuri de lapte, adică 20 l, când omului îi venea rândul la brânză. Celui care avea mai puțin lapte i se dădea ceva mai mult de cât i se cuvenea în ziua când îi venea rândul la stână să-și ia brânza. Cu mici excepții, laptele se încheaga la stână, iar omul pleca acasă cu cașul din care își prepara apoi brânza: păstra două- trei zile cașul să se *coacă*, să dospească, apoi îl spărgea cu mâinile într-o covată, îl frământa și-l săra, obținându-se astfel brânza pe care o puneă în găleată (putină) și o îndesa bine cu pumnii, apoi puneă deasupra câteva frunze de nuc, peste frunze, un fund de lemn și peste fund *păsul*, un bolovan greu care o ținea apăsată.

După ce se termina măsuratul se afla *băcioniul*, proprietarul care obținuse cantitatea cea mai mare de lapte, indiferent dacă era păcurar sau pășunar. Urma *omenia*, o masă comună cu bucate aduse de fiecare familie de acasă. După masă pășunarii plecau acasă iar păcurarii rămâneau cu oile, dormeau afară, lângă mreją, sub cojoc. Băcioniul era primul care intra la brânză, adouă zi, urmând apoi ceilalți proprietari de oi în ordinea descrescătoare a cantității de lapte obținute la măsurat. *Băcioni* era numit fiecare proprietar în perioada când era la rând la stână; cel care avea oi mai puține era băcioni și pentru o zi. Băcioniul hotăra dacă încheaga laptele la stână sau îl ducea acasă să-l închege, acest lucru depindea de distanța dintre sat și stână. Familia care era la rând la brânză ducea mâncare la stână pentru păcurari în perioada respectivă, precum și cheagul necesar la închegarea laptelui cuvenit. Păcurarii asigurau sarea pentru toate oile din stână.

Când se împlineau zece săptămâni de la măsurat sau dousprezece, după cum umbla timpul, păcurarii se despărțeau cu oi cu tot, după cum se înțelegeau. Dacă la început erau 6-7 păcurari la stână, acum se alegeau câte doi, câte trei, câte unul, la o stână. Concomitent se împreunau mânzările cu sterpele, cu berbecii și cu mieii care crescuseră, fiind numiți *noatini*. Fiecare nou grup își amenaja stână separat, cu mreją, colibă, sălcineri și tot ce trebuia. De acum oile nu se mai mulgeau la amiază, doar dimineața și seara. Păcurarii continuau să-și gunoiască holdele lor. La 1 septembrie, berbecii se alegeau dintre oi ca să nu înceapă să le mârlească și se fete iarna. Berbecii pășteau 20 de zile separat pe unde era iarbă mai bună, apoi era reintroduși în turme, urmărindu-se ca mârlițul oilor (împerecherea) să aibă loc într-o anumită perioadă, încât să nu înceapă a făta înainte de 1 martie. Astfel regrupate, oile rămâneau în acele turme mici până în noiembrie sau decembrie, când ningeă, de nu mai puteau să pască iarbă; fiecare gospodar le ducea acasă și le ierna după cum avea condiții. Unii le țineau pe o proprietate, în afara satului, unde aveau colibi sau bordeie, țarc și fân adunat în timpul verii. **NOTA 4.** Gheorghe Stăncoane, Runcu Mare, n.1936, 4 clase, inf cul. în2015.

Frunzariul. Când anul era secetos și nu se aduna fân suficient, în lunile august-septembrie, înainte de a cădea bruma, oamenii făceau *frunzare*: tăiau crengi de stejar sau de altă specie de copac, ale cărui frunze rămâneau verzi și după ce se uscau. Gospodarul le clădea sus, într-o crăcană groasă și ramificată în formă de V a unui copac din apropierea locului său de fân, ca să nu ajungă la frunza vitele sau animalele sălbătice, căprioarele, mai ales; se urca cu scara ca să le clădească. În plină iarnă, când zăpada era mare, gospodarul proptea scara pe frunzari, se urca pe el și arunca jos câteva crengi păstrate acolo, care, deși aveau frunza uscată, se păstrase verde, iar oile o mâncau cu plăcere. Gospodarul putea face mai multe frunzare, după cum avea astfel de copaci crescuți pe proprietățile lui. Crengile din frunzar puteau fi duse și acasă, cu carul, când omul ținea oile în gospodărie. Dacă se termina și fânul, și frunzariul, iar zăpada mai dăinuia, deci iarna se prelungea în primăvară, atunci gospodarul trebuia să găsească altă sursă de hrană. De cereale nu se atingeă, că avea puține, le ținea pentru hrana familiei. Singura soluție care mai putea salva animalele, oile și vitele mari, erau paiele de pe acoperișul

șurii și chiar de pe al casei. Până la mijlocul secolului XX, aproape toate construcțiile din gospodărie erau acoperite cu paie de grâu, de ovăs sau de secară. În toamna care urma, acoperișurile se refăcea cu paiele obținute după treierarea recoltei de cereale, obținută de pe holdele gunoite cu oile.

Viața păcurarilor nu era ușoară, mai ales când timpul era ploios, sau când era foarte călduros. Cu toate acestea, fiecare gospodar își dorea să ajungă păcurar, nu atât pentru cantitatea de brânză care i-ar fi revenit, ci mai mult pentru faptul că putea să-și îngrășe pământul, adică să-l gunoiască cu oile și, în final, să obțină o recoltă mai bună de cereale pe terenul gunoit. Totuși producția de grâu nu depășea 1000 kg. la hectar, considerată o recoltă bună, pentru acele locuri. Cine avea oi mai multe și mai bune, obținea, implicit, și o recoltă mai bună, iar cine aduna o recoltă mai bună de cereale și furaje, putea să-și îngrijească mai bine animalele din gospodărie. Gospodarii care aveau oile în stână nu plăteau păcurarilor pentru îngrijirea lor, așa cum se întâmplă astăzi, dimpotrivă păcurarul plătea gospodarului respectiv în natură: o zi de coasă, un transport cu carul pentru fân sau lemne, eventual un caș, pentru că și oile respectivului participau la gunoie. Se poate spune că interdependența dintre agricultură și creșterea animalelor, respectiv păstoritul, este mai pregnantă ca în orice zonă unde pământul destinat agriculturii este slab productiv.

Surplusul de brânză obținut de unele familii era pus în găleți (putini) sau ciubere și dus cu carul jos, la șes, prin satele agricole din jurul Hunedoarei sau Călanului și schimbat pe porumb-coceni, deci avea loc schimbul în natură. Pentru o ocă (1300 gr) de brânză, pădureanul primea o mierță de porumb coceni. Mierța respectivă are 30 l. Când oierii au putut să-și cumpere automobile: IMS sau ARO, brânza era transportată cu acestea, la fel și știuleții primiți în schimb. NOTA 5. Petru Petriș, idem.

Păstoritul tradițional pădurenesc se află acum în faza de disoluție; satele sunt depopulate și îmbătrânite, se sting încet. Familiile tinere s-au mutat la oraș. De prin anii 1980, au început să se desființeze cele cinci școli cu clasele I-VIII, apoi, rând pe rând, și școlile primare. În multe sate nu mai întâlnești copii pe drum, decât vara, în vacanță, când vin la bunici, dacă aceștia mai trăesc. Numărul animalelor din gospodărie a scăzut proporțional cu numărul populației. Cu excepția a vreo trei sate, nu se mai cultivă nici cereale, se mai lucrează doar câte o holdă de cartofi. Pe unele terase agricole, care altădată constituiau mândria satului, a crescut pădurea. Pâinea vine de două ori pe săptămână de la oraș, la fel ca multe alte alimente, inclusiv brânza. În multe sate, de câțiva ani nu se mai alcătuiesc stâne; nu mai sunt nici oi, nici gospodari capabili de a fi păcurari. Ținutul Pădurenilor trăiește o dramă cumplită. Totuși păstoritul local pare a avea un viitor, continuă să supraviețuiască, dar sub altă formă.

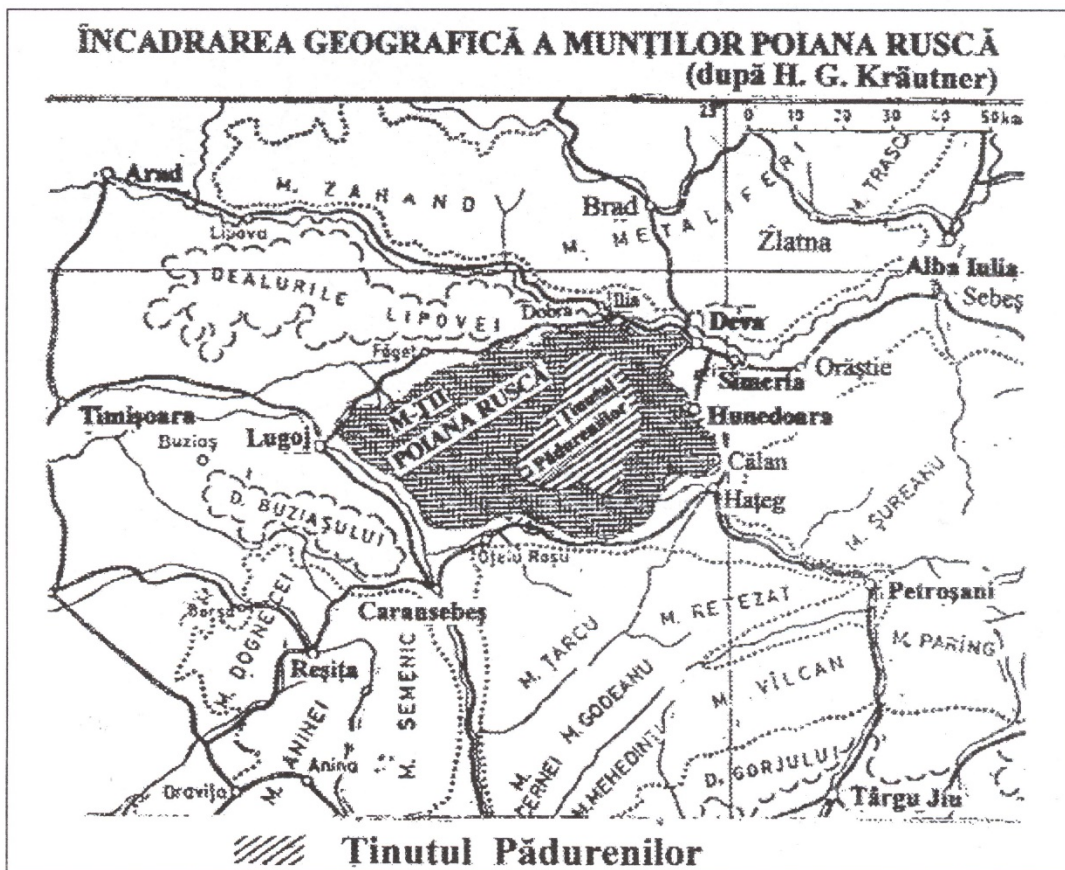
Locul stânelor pare a fi luat de firme pentru ovine care au apărut în câteva sate, fiind numite, deocamdată, tot stâne. Este un paradox faptul că în satul Alun, comuna Bunila, părăsit în totalitate, deci fără nici un locuitor, se află stâna cu cele mai multe oi din ținut, peste 1000. Ea aparține lui Ovidiu Rădos, tot pădurean născut în satul Goleș, fiu de oier renumit. În ultimii cinci ani și-a făcut saivan mare, modern, în care încap peste 500 de oi. Este ajutat de soție și de doi angajați. Și-a cumpărat o gospodărie întreagă părăsită în acest sat. Stâna pentru vărat se află pe deal în cel mai bun loc. Are apă în apropiere, iar pentru păscutul oilor folosește tot terenul agricol, nelucrat, proprietate a sătenilor stabiliți la oraș: islazul și țarina au devenit pășune foarte bună pentru oile lui. O parte din teren îl folosește ca fânaș, de unde adună fân pentru iarnă. Și-a cumpărat o gospodărie întreagă în sat: casă, grajd, cocină. Deși casa se află lângă saivan, el nu doarme iarna în ea, ci în saivan ca să intervină în ajutorul oilor atunci când fată. O parte din brânza obținută o cumpără tocmai foștii locuitori ai satului, care domiciliază în Hunedoara.

O altă firmă este cea a lui Robert Dobra, absolvent de studii superioare economice, care a venit din afara ținutului cu o turmă mică de oi și s-a stabilit în satul Cerișor. Soția, pădureancă din satul vecin, Lelese, are și ea studii superioare, specialitatea farmacie. Au renunțat la profesiile respective și s-au dedicat oiertului, având și câte doi angajați. Brânza o vând de acasă, primind comenzi pe internet. În cinci ani și-a făcut casă nouă cu toate condițiile, ca la oraș. În prezent au doi copii mici și spun că se simt foarte bine. În satul Ciulpăz este o altă firmă de ovine, proprietar fiind tot o familie tânără, la fel și în satul Hășdău. Este posibil ca în câțiva ani în fiecare sat pădurenesc să se înființeze cel puțin câte-o fermă de ovine. Condițiile sunt din cele mai bune: pășune din belșug, la pășunea inițială a satului se adaugă pământul cultivabil pe care nu mai are cine să-l lucreze, apoi satele dispun de curent electric, apă curentă unele dintre ele, drumuri asfaltate tot mai multe, internet și multă libertate pentru cine vrea să trăiască în natură, departe de marile aglomerări umane.

Dintre toate ocupațiile practicate până nu demult, păstoritul are cele mai mari șanse să supraviețuiască în Ținutul Pădurenilor, dar, așa cum am menționat, sub altă formă, deosebită de cea tradițională. Turmele de oi, prin păscutul lor trei luni din an, au capacitatea de a menține o perioadă peisajul etnografic actual, caracterizat prin mulțimea de terase agricole create de pădureni de-a lungul secolelor. Oilor le plac micii lăstari de arbori cu frunza lor crudă, care cresc spontan pe orice teren nelucrat de om, și nu-i lasă să crească. Dacă păstoritul nu va continua, pădurea, cu vigoarea ei cunoscută, va acoperi încet, încet, toate pășunile, holdele, fânețele, toate dealurile și se va apropia de vatra satelor, înconjurându-le, astfel încât un asemenea peisaj, ca cel pe care îl vedem acum în Ținutul Pădurenilor, va dispărea și va mai putea fi văzut doar în fotografii, în cărți, în albume și în filmele etnografice. Vrând nevrând, sub ochii noștri se stinge o civilizație milenară, a pădurenilor, dar nu numai a lor, ci a tuturor Carpaților Românești.



Păcurar din satul Lelese îmbrăcat în costumul tradițional pădurenesc, 2016





Oile în mreją (staul), seara, pregătite de culcare: o stână din satul Socet, 2003



Mreją și coliba la o stână din satul Dăbâca, 1990



Păcurarii de la stâna din Lelese în anul 2017



Preotul face slujbă pentru sfințirea apei cu care se stropește stâna din Lelese ca s-o apere de rele: lupi, trăznete, vijelii

SCURTĂ SINTEZĂ A TRANSHUMANȚEI NAȚIONALE - RADIOGRAFIE A ZONEI RURALE MONTANE -

Iulian Vlad

1. Vechile scrieri despre păstoritul și transhumanța națională

Numeroși cercetători, mai cu seamă, scriitori-sociologi, istorici ai zonei rurale și ai păstoritului autohton, s-au preocupat de-a lungul timpului cu numeroase studii istorice, ocupaționale și mai ales sociale privind transhumanța ca ocupație milenară cu numeroase implicații și ca activitate de bază agricolă străveche, ce prin formele sale a jucat un rol esențial în menținerea coeziunii naționale și lingvistice a poporului nostru.

Primele înscrisuri asupra păstoritului există încă din anul 1662, odată cu cancelarul Nicolae Bethlen, care vorbea în memoriile sale despre traiul și itinerarul acestor oameni astfel: *trăind slobozi își mîna turmele lor și ale nemeșilor unguri pînă în locurile băltoase din marginea Dunării.*

De-a lungul istoriei neamului românesc sunt numeroase scrieri despre păstorit însă cele mai importante au avut ca obiectiv una din cele mai vechi dovezi de îndeletnicire, sau, mai precis, ocupație: cea a transhumanței, care era definită încă din 1910 de Fribourg și mai apoi Grande în anul 1990, ca fiind *alternarea periodică dintre două regiuni diferite geografic dar și climatic.* Reprezentând una din cele mai complexe tipuri de exploatare a ovinelor care a evoluat sub diferite forme, transhumanța a fost caracterizată în diferite scrieri de către renumiți autori. Ei au evidențiat rolul și implicația socială pe care această practică a implicat-o. (Emm. de Martone 1914, Opreanu 1933, Kubijovycs 1934, Someșan 1933, Vulcănescu 1966, Dunăre 1966.

Transhumanța ca reper tradițional-ocupațional.

Definirea termenului : cuvântul *transhumață* este regăsit în limbaj undeva către sfîrșitul sec. XVIII, ca avînd origine latină : *trans=în altă parte*, respectiv, *humus=pămînt*, *regiune-țară*) ; în franceză este denumit *transhumance*, în spaniolă, *transhumar*, transhumanța reprezentând migrația periodică a animalelor ierbivore mari și mici (oi, vaci, cai, măgari) de la munte la câmpie, cu scopul de a căuta hrană pentru animale, avînd modele diferite de tranziție-migrație, legate de regiuni sau areale, strict de sezon și climă, a căror particularitate se remarcă prin anumite caracteristici : tip, de exploatare, tip de stăne, mod de pășunat și iernat.

Nu putem vorbi numai de păstorit dacă nu facem referire la *transhumanță* ca necesitate stringentă mai ales a fermierilor, în dorința de a asigura hrana animalelor, parcurgînd diferite distanțe (care inițial erau fără granițe), cu anumite reguli strict legate de vremuri trecute până în prezent.

În acest context, încercăm să scoatem în evidență etapele istorice naționale ce au condus la modificări, unele nu tocmai favorabile *ciobanului*, și care au condus chiar la conflicte delicate cu reminiscențe după zeci de ani de istorie pastorală. Păstoritul este considerat nu numai o ocupație, ci și o etapă istorică, importantă, care are rădăcini străvechi dar și implicații moderne în domeniul ocupațional, mai ales montan. [9]

Durata și arealul parcurs în transhumanță reprezintă un criteriu important de clasificare a transhumanței, privind regiunile, rutele sau traseul parcurs și distanțele parcurse de către ciobani cu turmele lor, fiind vorba numai de ovinele din rasa noastră mixtă și rustică, țurcana, considerată de proveniență din recunoscuta oaie *valahă*, ce poate rezista la deplasări de sute de kilometri, pentru căutarea de noi teritorii de pășunat. (vezi itinerariile din figura de mai jos).

Conform criteriilor enunțate și analizînd din anumite puncte de vedere al relației sau interdependenței acestora pentru tipul extensiv de exploatare a ovinelor, întîlnim trei variante posibile de păstorit și transhumanță, fiecare avînd anumite alte criterii (clasice) posibile, după descrierea de mai jos:

DRUMURILE DE TRANSHUMANȚĂ ALE VLAHILOR
TRANSHUMANCE WAYS OF THE VLACH (EAST-ROMANCE) SHEPHERDS IN THE PAST
(ROMANIANS or DACOROMANE, ISTRO-ROMANCE, AROMANCE, MEGLENO-ROMANCE)



Sources / după: Anca & Nicolae-Șerban Tanașoca, « Unitate romanică și diversitate balcanică: contribuții la istoria romanității balcanice », ed. Fundației Pro, 2004, 283 pp.; C. Petrović & D. Macrea citați în « Probleme de lingvistică balcanică » București 1962, pp. 58-59; S.I.Cepleanu (hartă sintetică, 1977).

Fig. 1. Drumurile de transhumață ale Vlahilor (după E. Petrovici, 1961, preluată de Anca și Nicolae Tanașoca-2004)



Fig. 2. Urcatul oilor în munte : Corbi, jud. Argeș, 2019

A. PĂSTORITUL LOCAL

A.1. PĂSTORITUL LOCAL AGRICOL SEDENTAR ÎN GOSPODĂRIE CU SAU FĂRĂ STÂNĂ în vatra satului și sau pe moșie de închiriat etc.³

IERNATUL În gospodărie individuală în vatră.	VĂRATUL Individual sau organizat în turme mici pe islaz Cu stâne și târle mutătoare
PRIMĂVĂRATUL Individual lângă sat	TOMNATUL Individual sau organizat în turme mici pe hotar în ogoare și miriști

Este considerat cel mai vechi sistem pendular de păstorit recunoscut, **de tip carpatic**.

A. PĂSTORITUL PENDULAR DE MICĂ AMPLITUDINE

B1. Păstoritul pendulator simplu, utilizat de satele din depresiuni, zone de contact munte-câmpie, cu vărat la munte, la distanțe relativ mari de sat (10-20 km), pe pășuni montane, cu stâne fixe. Este și acest sistem un păstorit local, agricol, cu stână caracteristică în ceea ce privește funcțiile și construcțiile și organizarea ca stână montană. [9]

IERNATUL În gospodărie individuală în vatră.	VĂRATUL La stâne montane și submontane și pășuni alpine 3-4 luni
PRIMĂVĂRATUL Individual lângă sat, cu târle mutătoare	TOMNATUL Individual sau organizat în turme mici pe hotar în ogoare și miriști

***În iernile blânde pot fi folosite și zonele de fânețe pentru iernat.

B2. Păstorit pendulator dublu, care conține alături de văratul la stâne montane, iernatul în zona fânețelor (colibelor). Acest model implică mai mult familia țărănească prin mutări sezoniere în zonele *colibelor*, transformându-le în sălașe temporare.

IERNATUL În zona colibelor și /sau fânețelor.	VĂRATUL La stâne montane și submontane și pășuni alpine 3-4 luni
PRIMĂVĂRATUL Individual, lângă sat, cu târle mutătoare	TOMNATUL Individual sau organizat în turme mici pe hotar în ogoare și miriști

Acest tip de păstorit este cel mai mult asociat cu creșterea mixtă a animalelor, cu văratul oilor la stână pe versanți, dar și a vacilor de lapte, a vacilor sterpe, cu cai, cu porci, cu capre, având implicații economice pentru zona montană, în special, pentru turismul rural, dar și pentru cultură. Subliem aceste aspecte, deoarece este cunoscută practica festivităților zonal-locale identitare, cu numeroase tradiții, în exploatare, privind tunsul oilor, mulsul, preparatul laptelui, cu extindere în folclor și port popular sau pregătirea lânii (spălat la vâltoare-tors-țesut-postăvit). Unele datini dăinuie de peste secole și de ele se leagă numeroasele noastre fenomene culturale.

Este răspândit acest fenomen în toate zonele unde satele ce au un hotar extins pe goluri montane, antropomorfizate prin defrișări, cu unele așezări temporare, gen *stâne mutătoare*, cu *plaiuri* și *nedei*, pe suprafețe plate, cu anumite caracteristici ale majorității masivelor carpatice (din zona Mărginimea Sibiului, Bran, Vrancea, nordul Moldovei - Bucovina, Orăștie, Sebeș, Hațeg și Petroșani etc). [9]

C. PĂSTORITUL PENDULAR DE MARE AMPLITUDINE
PĂSTORITUL TRANSHUMANT

Păstoritul transhumant sau păstorit de amplitudine, a avut în istorie o dezvoltare deosebită, începând cu secolele XV-XVI, până la mijlocul secolului XIX, fiind favorizat de anumite condiții geo-specifice (aici fiind vorba de o transhumanță de tip **carpatic nu balcanic**, ce implică în primul rând bărbații și nu familia întreagă).

Este vorba de iernat și vărat pe distanțe mari, dincolo de hotarul satului, utilizat nu de întreg satul, ci de oierii înstăriți, cu turme mari, implicând relații complexe cu autoritățile din afara satului, uneori devenind mod de viață doar acolo unde așezările nu dispuneau de islaz comunal (cum este cazul specific al Poienii Sibiului) și nu-numai. [9]

C1. Tranhumanța simplă, desfășurată în afara moșiei satelor, dar la distanțe mai reduse.

Sistemul caracteristic este cel al oierilor *mărgineni* sau *bârsani*, în relație cu pășunile din nordul Olteniei sau Munteniei, acolo unde păstoritul a avut consecințe *prin roire*, prin mutarea familiilor oierilor, pe distanțe relativ mici în comparație cu *transhumanța dublă*, care este de obicei orientată peste munte de locul de origine, pe fețele Carpaților de sud, și care este practicată de celebrii ungureni.

IERNATUL În zona satului vatra sau fânețe.	VĂRATUL La stâne montane și submontane și pășuni alpine 3-4 luni
PRIMĂVĂRATUL Fără ..Îndeplasare...	TOMNATUL Fără ..Îndeplasare...

C2. Transhumanța dublă sau extinsă la distanțe foarte mari, este folosită de oierii foarte înstăriți, implicați în realții economice cu autorități și administrații de stat, feudale sau moderne actuale. A fost folosită de comunități în zonele de păstori, cunoscuți sub denumiri tradiționale de mărgineni, țuțuieni, seceleni, brăneni, brețcani, mocani, poenari sau bârsani. Este o transhumanță legată de zone din țară indicate și prin denominările mai sus menționate cu cele specific originii: Mărginimea Sibiului, Bran, Brețcu, Covasna, Săcele, Sebeș, Mocăniștea Albei, Argeș sau Dâmbovița. Distanțele parcurse erau tot mari și ocupau întreaga

primăvară sau toamnă, iar *modelul spațial* tindea și el să se rupă de satele din matcă atunci când ajungea cu văratul la depărtări mult mai mari (Alpii Dinarici, Carpații Păduroși, Balcani, Rodopi, Pind, Crimeea sau Caucaz și stepele dintre Carspica și Marea Neagră). Mărginenii au răspândit, în felul acesta, atât *stâna de vară de tip poienăresc* la distanțe foarte mari de așezările lor, cât și elemente din cultura, portul sau tradiția lor, dincolo de granițele sau regiunile de obârșie. Acest ultim tip de transhumanță este considerat temporal, dar și spațial. Era însă foarte sensibil la orice schimbare în relațiile existente între statele diferite de pe teritoriul cărora se desfășura, consecința sa tradițională fiind dată de *roirile demografice*, de ruptura de matcă în caz de crize și în relațiile cu autoritățile locale, precum de evenimentele istorice sau de schimbare ocupațională, după caz. [9]

IERNATUL În CÎMPIE – BALTĂ STÂNE MUTĂTOARE.	VĂRATUL PĂȘUNAT ALPIN La stâne montane și submontane și pășuni alpine cca.4 luni
PRIMĂVĂRATUL Deplasare.. !	TOMNATUL Deplasare.. !

Acest sistem de păstorit are, de asemeni, numai *caracter de istorie* dar și de o *însemnătate lăudabilă sub toate aspectele de civilizație*, de cultură tradițională și impusă istoric de anumite

necesități cât mai ales evenimente nu tocmai plăcute ale vremilor de atunci.

Transhumația reprezintă poate *cel mai bogat sistem de producție al oilor românești*, care a fost primul afectat atât înainte cât și după industrializare.

Restricțiile numeroase ce au condus împotriva pastoralului:

- viața dificilă a păstorilor transhumați;
- animozitatea agricultorilor față de transhumația, deoarece pe traseele lor efectivele transhumante se produceau *daune culturilor*;
- după 1920 rutele de transhumația erau strict limitate la frontierele românești. Ei au supraviețuit după 1960 de după colectivizare doar pentru că au primit un ajutor neoficial de la unele ferme de stat chiar din IAS-uri și cooperative CAP-uri pentru adăposturile oilor în mișcare dar și altele. [după C. Drăganescu 1998].

Transhumația ca formă de continuitate a regimului comunist

În numai câteva zone colinare cum de altfel, în toată Câmpia Română, a fost continuată așa-numita *colectivizare* în C.A.P-uri. Ulterior după anii 70 a urmat industrializarea exploatațiilor zootehnice în I.A.S-uri, unde întreaga suprafață agricolă a fost naționalizată (debutată încă din '49). Oamenilor le-au fost luate atât suprafața cât și animalele sau au fost obligați să o cedeze, nemaivînd cu ce să le hranească în lipsa pășunilor de vară sau a furajelor pe perioada de iarnă. În zonele montane nu s-a petrecut acest fenomen, deoarece se considera că nu există suprafețele agricole necesare pentru a fi lucrate mecanizat. Mai târziu, cei din zona colinară, care dețineau și islazuri comunale, au fost obligați prin contracte cu statul să ofere *animale contractate* precum: porci, viței îngrășați. Acest angajament a fost respectat și de mocani dar și de cei care lucrau în anumite întreprinderi ce dețineau pământ oferit de către CAP-uri prin contract. Tebuia ca ei să predea produse sau animale: vițel îngrășat la 350 Kg minimum, porc de minimum 100 kg etc.

Locuitorii zonelor montane puteau folosi pe seama contractelor pășunile alpine, fie contra unor sume de bani sau echivalente în produse animale stabilite de către administrațiile comunale montane și/sau întreprinderile de pajiști. La rândul lor, gestionau aceste pajiști și aveau un buget cu care se ocupa de amenajarea lor, dar care nu rămâneau nepășunate.

Elementul central sub aspect economic, ocupațional, organizatoric și tradițional-cultural : stâna

Este și va rămâne reper milenar de transmitere a păstoritului montan național.

Există și situații în care stâna se moștenește de la părinți ca și animalele care erau considerate *zestre-dotă* dată din generații în generații pe lângă alte produse, oi sau alte bunuri materiale.



Fig. 2 Stâna de oi de ieri (Negoiu-colecția Fisher) și stâna de azi Jubleanu-Malița (Vlad I., 2015)

Materialele folosite la construcția stânei, ne comunică Hoffmann, au fost lemnul (de brad, molid, mai rar de fag), piatra, din care se clădea o temelie, sub talpa stânei, cu rol de izolant

împotriva umezelii solului, care era făcută din 2-3 rânduri de lespezi, fără a se utiliza un liant. În cazul stânelor jinărești și poienărești, unde se făcea telemeaua, temelia era mai groasă și se afla sub celar. Pereții erau clădiți pe talpă, din bârne curățite de coajă, uneori cioplite în patru muchii, dar în marea majoritate, rotunde, așezate în cununi orizontale, îmbinate la capete dintr-o gamă variată de procedee. Peste scheletul acoperișurilor se așezau câteva rânduri de șită (șisă), de brad, iar în unele locuri șindrila sau coarță de brad, cum era la stânele din Bătrâna - Rășinari, Găujoara - Poplaca, Dosul Leului - Boița, ca adaos pentru acoperirea porțiunilor unde a putrezit șita. [9]



Fig. 3 Stâne de bovine din Fundata și de ovine din Dealu Sasului (unde se practică mulsul manual)-foto Vlad I., 2015

Prin anii 1980, din punct de vedere al planului, în Mărginimea Sibiului existau două tipuri de stâne, determinate de funcțiile multiple pe care le îndeplineau:

1. cu două încăperi (stână, celar);
2. cu mai multe încăperi (*stână, două celare, chimniță* etc.), al doilea tip fiind necesar în cazul unor turme cu număr mare de oi.

La stână, menționează Hoffmann, erau obligatorii unele obiecte care înlocuiau și piesele de mobilă. Astfel, lângă vatră se afla un cârlig, scaunul pentru gălețile de muls, paturi pentru dormit, șezut, loc de păstrare a sacilor de făină și a hainelor, o poliță pentru vase și unelte-ustensile mărunte. Pe pereți erau bătute cuie de lemn, pe care atârnav haine, *desagi, straițe*. Paturile și mesele se construiau din pari bătuți în pământ, *legați cu o punte de bârnele pereților, peste care era așezat un rând de scânduri*. Vatra focului ce avea și o instalație de susținere a căldărilor.

Din cele menționate de autor și din cele descrise de V. Păcală și N. Dragomir reiese conservatorismul în ceea ce privește construcția și interiorul stânelor, acestea fiind asemănătoare cu cele de început de secol.

Stâna este construcție specifică creșterii oilor în tradiția ocupațională românească ce asociază *funcții separate sau complementare* după tipul de gospodărie rurală, după mediul geografic, *calendar pastoral și experiență istorică*. Aceste funcții sunt cele de adăpostire a oamenilor și animalelor, de asigurare a hranei lor, de obținere a produselor prin prelucrarea laptelui. [9]

Toate aceste trei funcții se întrunesc în cadrul adevăratei stâne, cea care ține de pendulare. În decursul scurt a trei luni la munte, stâna devine locul de viață al ciobanilor, acolo dorm, muncesc, trăiesc în condiții deosebite de cele de acasă și cu o viață spirituală specifică. O stână nu se construiește la întâmplare, ci pe un anumit loc ales, potrivit unor condiții considerate obligatorii.

La câmpie (*păstoritul local*) predomină tânile (*târlele*) mutătoare ale căror funcții constau în asigurarea hranei oilor și adăpostirea lor în așa fel încât să se asigure și circulația

lor pe ogor și miriști pentru gunoie. Prelucrarea laptelui se face în general și la stână, deși nu este obligatoriu; în unele zone în arii mai restrânse, prelucrarea se face în gospodărie, produsele fiind transportate zilnic în sat. Pe măsură ce se utilizează celelalte modele pastorale, stâna concentrează funcțiile sale multiple, maximum de concentrare fiind la stâna de munte. Aici condițiile de amenajare sunt foarte riguroase.

În afară de construcția stânei propriu-zise, stâna, termen sub care se înțelege o așezare temporară complexă, are ca anexe în jurului:

- strunga pentru muls;
- comarnicul pentru depozitarea cașului și a altor produse.

-*căpută, spătar, colibă, corlat, geandâr, palancă, polimar, povârneală*; terminologia însăși arătând prin variabilitate specificul funcțiilor în diferite zone, construcție acoperită sau fără acoperiș de multe ori adosat stânilor sau strungii;

-țarcuri, oboare, vălaie (jgheaburi pentru apă), sărciere sau instalații pentru consumul sării, construcții specializate pentru adăpostirea, hrana și adăparea oilor. În cazul în care se face păstorit mixt există și grajduri și cotețe pentru alte animale, amplasate lângă stână sau aparte (văcării, bourii etc.). Terenul arendat stânei este împărțit după ciupoarele de miei, fătătoare, oi cu lapte, având fiecare bordeiul ei (de obicei din piatră) zis și cotlon (în Muzeul în aer liber Astra există transferat un colton din Jieț, Petroșani), iar limitele pășunatului sunt delimitate prin „momâi” sau „gomile” (două asemenea gomile sunt prezentate, de asemenea, în Muzeul în aer liber Astra, provenind din aceeași localitate). [9]

Construcțiile din zona fânarelor sau (*colibelor*) pentru iernatul oilor în cazul păstoritului pendulator dublu, formează adevărate așezări situate între satul de jos și stâna de munte, locuite temporar și uneori permanent. Ele sunt răspândite pe toate șesurile muntoase, mai ales în zonele Petroșani, Hațeg, Sebeș, Orăștie, Luncani, Mărginimea Sibiului, Bran, Vrancea, Bucovina și sunt alcătuite din:

- colibe (sălașe sau bordeie) locuite temporar dar care devin treptat complexe (colibe cu colnesaucăsoaie), sălașe (odăi, hodăi) locuite tot anul, dar mai ales gospodăriile cu ocol întărit (alcătuite din casă, șopron, șură cu grajd și fânar, fierbătoare, cotețe de oi șipăsări etc.), caracteristice unor zone intens pastorale (Bran, Mărginimea Sibiului, Huțulii din Bucovina) și care pot fi considerate gospodării cu funcții pastorale inclusiv cu unele din funcțiile stânelor de munte atunci când este vorba de prelucrarea produselor lactate în cadrul lor;

- colibe de fân situate în poieni sau chiar în pădure;

- staulul oilor, cu oboare de formă dreptunghiulară sau arhaice, de formă rotundă (poligonală) de multe ori separate sau asociate sub formă de obor colibelor pastorale;

-târle, grajduri, cotețe, corle, surle, coșere, pătule, jirezi de fân în țarcuri, chiar și terenuri agricole restrânse în care se cultivă cartofi, legume sau pomi fructiferi. În cazul în care se face păstorit mixt există și grajduri și cotețe pentru alte animale, amplasate lângă stână sau aparte (văcării, bourii etc.).

La stână, personalul acesteia se organiza în raport cu funcțiile păstoritului de vară. În felul acesta o stână avea 5-6 persoane, fiecare cu atribuțiile sale:

- stăpânul stânei este, de obicei, baciul (numit și vătaf, birău, cap de stână, fruntaș, gazdă, maier de munte etc.), ajutat de băcițe în unele zone care de obicei se ocupau împreună de prelucrarea laptelui, iar baciul de ținutul evidențelor stânei; el era considerat șeful stânei; în unele cazuri nu era totuna cu proprietarul dar era cel mai experimentat dintre angajații la stână);

- ciobanii erau cei ce supravegheau oile, le mulgeau, dar local făceau și alte munci la stână, chiar și cele de întreținere. Specializarea lor era multiplă: mânăzărari, sterpari, miorari, berbecari, cârlănari, boitari, mânători. În unele zone ei aveau denumirea generică de păcurari

sau mocani;

-mânătorii la strungă erau de obicei copiii și ciobanii nou veniți, cei tineri ce învățau oieritul, cărau apă, crăpau lemne, întrețineau focul, acțiuni de ucenicie la stână.



Fig. 4. Procesarea laptelui în stâna de ieri și de azi (1. Colecția Fisher, Muntele Negoiu), (2. Stâna Jubleanu)–**Prepararea cașului-Malița, 2016**

Pajiștile montane și păstoritul

Există la nivel național anumite terenuri publice special destinate pentru pășunile animalelor din raza comunală sau a satelor din zona rurală de proximitate sau la o oarecare distanță. Diferențierea practicilor constă de zona geografică de genul - *transhumanță limitată sau doar de tip sedentar* unde animalele merg la pășunatul islazului și se reîntorc acasă către seară. Aici mai regasim obligativitatea supravegherii animalelor de către un *văcar, cioban, căprar*.

Sunt situații când în zona colinară animalele pot rămîne în taberele de vară unde se poate aplica mulsul mecanic numai la bovine și la caprinele ameliorate sau mixte iar la ovine numai cel manual, fiind rase rustice de oi țurcane fără o pretabilitate la mulsul mecanic.



Fig. 5. Interviu cu ciobanii din muntele Malița Asoc. "Floare de colț"-Nucșoara Argeș
Foto Vlad I., 2020

Transhumanță la distanță sau de iarnă: este vorba despre cîrduri mai mari de ovine, în special care parcurg încă anumite distanțe de max.100-200 km pentru coborâtul din zona

alpină la date calendaristice (după cele 100 de zile de pășunat alpin) și care vin să pășuneze în zona câmpiei. Ciobanii au numeroase restricții (precum cele sanitar-veterinare, de mișcare cu documente, de stări conflictuale și/sau litigii cu deținătorii de suprafețe agricole cu transport auto după caz) iar zona majoritară este cea colinară mult mai frecventată pentru oierii din marile bazine. Ei urmăresc un anumit itinerar cunoscut de baci, până la distanțe ceva mai mari, către zonele dunărene, pentru găsirea suprafețelor nefolosite sau după culturi, în special, de porumb sau marginale ale albiilor importante ale râurilor. În general sunt trimise la munte animalele tinere în specia viței-junincile, miorii-mioarele, ca tineret de reproducție sau chiar oile mânăzări sau cele care se mulg.

Aceste ingerințe legislative actuale obligă fermierul să ierneze în adăposturile amenajate și să se asigure de furajele de iarnă vegetale fibroase și cerealele necesare și suficiente tuturor efectivelor pe specii și categorii pentru minim 150 de zile de stabulație, și se regăsesc în ghidurile de bunăstare și exploatare.

Comunele din zona montană dețin aproape 3900 de sate sunt în număr de aproximativ 1 milion de gospodării (iar cca.70% dintre ele mai au animale) în care se regăsesc aproape 2 milioane de agricultori care practică diverse activități agricole, iar una dintre aceste activități o reprezintă tocmai *păstoritul*. În aceste comune ce dețin mai multe sate pe ale căror suprafețe se pot întâlni mai multe suprafețe de pășuni sau *obște* sau *islazuri* pot paște animalele din sat sau din comună pe perioada verii pe seama unor contracte cu primăriile zonale sau din raza acestora.

Tipurile de practici pastorale.

Sunt în funcție de modul în care se poate efectua transhumanța ca necesitate de a găsi suprafețe de pășunat numai estivale pe seama unor contracte cu anumite primării care posedă aceste pajști alpine sau subalpine, având prioritate cei din raza comunei. Aceste planuri de pășunat cât și anumite practici de management sau amenajamente pastorale, revin în interesul, atât al comunei, cât și al celor ce-l folosesc.



Fig. 6 Bazine de oierit care încă mai practică *transhumanța limitată* cu scopul asigurării pășunatului (bazine de oierit luate în studiu-vezi harta), Muntele Robu, Vâlcea.

Tipuri de proprietari de oi:

a. Gospodarilor nepăștori. Cca 80% din totalul deținătorilor de animale, cu animale puține ca efectiv individual 5-50 de animale în gospodărie și păstrează oile mai mult pentru subzistență decât pentru piață, pentru o activitate auxiliară în gospodărie. Aceștia predau vara oile pentru pășunat unor păstori profesioniști sau ciobani, care în asociere, formează ciupoare de 300 minim la 500 capete pentru a urca în munte. Iernatul îl face proprietarul ocupându-se de furajele de iarnă. [3]

b Ciobanii-profesioniști (cca.3,3% din proprietari) care au de la 50 la 200 de oi reprezentând 20% din totalul oilor, și care sunt angajați ai asociațiilor țăranilor „nepăștori”, sau ai păstorilor mari și ai fermelor de stat și care pot fi acceptați și cu oile lor. De regulă, sunt plătiți pentru prestație cu lapte, brânză etc, și pot primi și alimente sau bani de hrană.

c Ciobani-proprietari cu efective de pînă la 500 de oi, și peste, reprezintă cca. 0,1% din proprietari care dețin oi cca, 14% și peste în țară și majoritatea, au fost sau sunt păstori transhumanți limitativi dar mai sunt și din cei care dețin chiar peste 4000 de oi declarate. În trecut se pare că păstorii transhumanți aveau turme mult mai mari, moștenite.

Sistemele de producție aplicate la ovine

Zona de sud a țării sau de câmpie cu zone mari arabile și folosesc produse secundare de tip cerealier sau miriști care dețin aproape o treime din efectivul național de ovine cu cârduri formate din micii proprietari ce dețin cca 35 % din efectivul național. [3]

Zonele colinară și premontană care au profesioniști și/sau angajați ce-și pot permite o pendulare să poată ajunge după hrană și în zona arabilă iarna; în timpul verii, oile merg pe pășunile din zonele subalpine și alpine, iar în primăvara și toamna în luncă. În astfel de gospodării sunt obligați pentru iarnă să pregătească fânul dar și cerealele. Sistemul acceptat uneori ca transumanță scurtă sau limitată, este practicat de păstori profesioniști și de proprietarii de oi cu efective medii mai mici de câteva sute, în special ai locuitorilor din satele de munte și a celor submontane.

BIBLIOGRAFIE

3. **Drăgănescu C.**- Producția românească a Ovinelor. Trecut Spectaculos, Declin și Viitor Incert. Sandor Kukovics. (ed) Producția Ovinelor și Caprinelor în țările din Centru și Estul Europei..1998
9. **Săvoiu Ghe., Stanciu M., Vlad I., Pîrvuleț C.**, -Traditions and customs regarding animal breeding with major impact in rural tourism – Study realised in Vaideeni, Corbeni, Rucar and Domnesti villages București 2010.

Conf. dr. ing Iulian VLAD
U.S.A.M.V. BUCUREȘTI
Facultatea de Ingineria și Gestiunea Producțiilor Animale
vladiul@yahoo.com



MULȚUMIM ȘI LA REVERDERE !

Roiri pastorale în urma transumanței oierilor transilvăneni din Poiana Sărată în Basarabia și Crimeea

- cercetări de teren și arhivă, 2019 –

Carmen Marin

Muzeul de Etnografie Brașov

Muzeul de Etnografie Brașov a demarat în 2018 un proiect comun de cercetare asupra modului de viață, a mentalității și a amprentelor culturale pe care oieritul transhumant le-a lăsat în timp și spațiu, cu referire specială asupra zonelor matcă (Săcele, Brașov) și zonelor de migrare (Sudul Rep. Moldova).

Anul II al acestui proiect, 2019, s-a concentrat pe o nouă zonă matcă, Poiana Sărată, fost sat de graniță unde a funcționat vama Oituzului între Transilvania și Moldova, întemeiat de familii de oieri din Brețcu și împrejurimi. În urma cercetărilor de teren și de arhivă, au fost identificați urmași ai familiilor de poenari (mocani) care au roit în urma transumanței în Crimeea și Basarabia, aducând un aport semnificativ în zonele de migrare din punct de vedere economic și social, păstrându-se ca o comunitate compactă cu elemente identitare distincte (port, obiceiuri, lexic, activitate pastorală).

Familia Gheorghe Șerban

În Poiana Sărată a fost identificat nepotul mocanului Pavel Șerban, renumit în sudul Basarabiei, în Crihana Veche, pentru contribuția sa bănească adusă la înzestrarea bisericii satului în 1902. Gheorghe Șerban, în vârstă de 87 de ani, evocă viața străbunilor săi:

„Au venit de lângă Sibiu, de la Rășinari, cu oile în Poiana Sărată. Bunicu` cu 400 de oi a plecat cu ele de aici în Basarabia. De ce? Că s-au cerut specialiști în creșterea oilor. După `20 le-au luat oile, le-a luat casa...și nu s-a mai știut de ei.

Pavel Șerban era frate cu bunicu` Neculai Șerban. Clopotele de la actuala biserică sunt clopotele trimise de el, gratuit, din Basarabia. Doar s-au dus de-aicea oameni, cu căruțele cu boi de-au adus clopotele. Tata, Ion Șerban, s-a dus și-a adus clopotele din Crihana Veche.”

Mărturiile lui Gheorghe Șerban reprezintă argumente ale implicării mocanilor în viața civică și religioasă atât în zonele de migrare cât și în zonele matcă. În monografia satului Poiana Sărată, apar următoarele mențiuni: „În anul 1925 s-au făcut următoarele donații: pentru zidirea bisericii din Poiana Sărată poenarii mocani de oi înstăriți în Crimeea au donat suma de 41,650 lei (...) iar vechiul binefăcător din Crihana Basarabiei, Pavel Șerban a donat obiecte bisericești: evanghelie legată în aur și două icoane cu două candelor de argint în valoare de 14,000 lei.” (Hugianu C., 2016, p.230-231)

„Bunica, Ana Șerban țesea. Era fata lui Rusandru, îi zicea Ana de la Moară (Ana Morii). În toate piețele vindea stoffe și eu am fost cu ea pe la târguri: Onești, Adjud, Tecuci, Focșani, Bârlad, Brăila. La toate piețele mergea cu căruța cu caii.”

Prin poziția geografică favorabilă, cei din Poiana Sărată au putut face comerț în cele mai importante târguri atât în Moldova cât și în Transilvania.

Motivul plecării poenarilor în Crimeea, amintit de dl. Șerban, „că s-au cerut specialiști în creșterea oilor”, este argumentat și de cercetătorul N. Dragomir. Din cercetările întreprinse de acesta, zona Crimeei ar fi o zonă nou descoperită de către oierii transilvăneni, aceștia stabilindu-se în masă în anii 1880-1890. Tătarii și rușii din această zonă nu cunoșteau produsele lactate obținute de la oi și nici nu le consumau. Aceștia creșteau o varietate de oi doar pentru

carne, seu și piei. Oierii transilvăneni au deschis calea valorificării turmelor și s-au impus ca specialiști în creșterea oilor.

Familia Micu-Tătaru

Familia Micu-Tătaru reprezintă o altă familie care a plecat din Poiana Sărată în Crimeea. În satul Poiana Sărată, am putut identifica o urmașă a acestei familii, Maria Tomescu, în vârstă de 73 de ani, care mărturisește:

„Suntem neam de mocani, dar pe linie maternă. Bunica era din fam. Micu, căsătorită Tătaru (Tătaru Elena).”

Din arhiva familiei aflăm că bunica, Elena Micu s-a născut în Poiana Sărată, în 1889, într-o familie de crescători de oi, Ion și Ana Micu (n. Olteanu). Familia Micu a plecat cu oile în Crimeea, stabilindu-se în satul Giurci, raionul Djankoi, unde a fost împroprietărită. Elena Micu s-a căsătorit cu Grigore Tătaru în Crimeea, în 1918.

„După Primul Război Mondial au plecat în Crimeea. Toți copiii bunicii sunt născuți în Djankoi (Crimeea) între 1920-1930: Gheorghe, Maria, Grigore, Elena (mama mea) și Eleonora.

Aveau vreo 2000 de oi acolo, posibil întovărășiți cu verii, cu frații. Și s-au îmbogățit. A zis că bunicu` avea 10 hectare de teren arabil. Își făcuse casă mare.” (respondent Maria Tomescu, 73 ani, Poiana Sărată, 2019)

Într-un document al familiei, apar mențiuni referitoare la averea familiei Micu-Tătaru : *„casa lor era construită cu piatră adusă din Urali. Aveau 8 camere, un grajd, saivane pentru oi, o fântână din care scoteau apă cu calul de la 50 m adâncime. Apa o depozitau într-un bazin și o trimiteau cu trenul la 2 km distanță, unde se aflau saivanele de oi. Lângă saivane aveau peste 10 ha de pământ semănat cu grâu dar și cu orz pentru oi. Aveau 10 ciobani și baci care făcea cașul. Grigore Tătaru avea o trăsură, 7 cai, o haraba (un fel de căruță mare cu 3 cai) cu care se transportau lâna și cașul de la stână (...) Când a căzut țarul Nicolae al Rusiei, Elena Tătaru avea saci cu bani de hârtie pe care i-a ars în cuptorul cu pâine.”*

„Pe bunicu` (Grigore Tătaru) l-au luat în Siberia în `28-`29. Pe bunica n-au luat-o pentru că era însărcinată (cu mătușa mea, Eleonora). Și a lăsat-o să nască. După ce a născut, a îmbrăcat copiii și a fugit dintr-un sat în altul. Atunci bunica a reușit și a ajuns la Moscova cu cei 5 copii după ea, în anii `34-`35. Bunicu murise în Siberia. În `35 bunica a ajuns în țară, în Poiana Sărată. Aici au fost așteptați de rude.” (respondent Maria Tomescu, 73 ani, Poiana Sărată, 2019)

Povestea familiei Micu-Tătaru confirmă motivele pentru care oierii din Poiana Sărată alegeau să parcurgă distanțe impresionabile, ajungând până în Crimeea și Caucaz: terenuri libere, posibilitatea de a fi împroprietăriți, accesibilitatea căilor comerciale către Orient. Relațiile economice cu Imperiul Otoman au reprezentat, până la începutul secolului XX, factorul primordial al stimulării mișcărilor transhumante prin Basarabia și Crimeea.

Cercetările de arhivă au scos la lumină documente impresionabile despre forme de organizare în asociații, în zonele de migrare, alături de alți crescători de oi din Transilvania. Un exemplu elocvent este „Asociația cooperatistă a oierilor transilvăneni din Crimeea”, cu sediul la Simferopol, înființată în 1921 de către oierul mărginean Constantin Tipuriță.

În perioada exproprierii între 1929-1931, asociația deținea o casă în Simferopol, 2000 de oi, impresionabile cantități de grâne și utilaje agricole. Printre poenarii expropriați în acea

perioadă, cu averi în Crimeea și Caucaz se numără: familia Micu, Șerban, Colț, Smădu, Crintea, Bunghez, Tătaru.

Cercetarea unei noi zone matcă a oierilor transilvăneni, de data aceasta Poiana Sărată, deschide arealul transumanței transilvănene, aflând date inedite despre legăturile celor de aici cu familiile lor în Basarabia și Crimeea, prezența lor în spații geografice la mari distanțe, dezvoltând relații economice profitabile; prezența lor în satele din Basarabia și Crimeea, și implicarea în viața comunităților de acolo este susținută cu dovezi concrete.



„Asociația cooperatistă a oierilor transilvăneni din Crimeea”, foto Crimeea, cca. 1925



Turma familiei Ciuparu din Poiana Sărată, în Crimeea, 1928

Societatea Cooperativă a oierilor Transilvăneni pentru economie de oaie și agricultură în satul în orașul Sâmpietropol		Biserica St. Tolstoi № 23.		Primăria		Jumii Nemești		Cormanski-Raion condus de Vasile Ciupariu ca Președinte	
nașcut în Pârș-Jodului Jud. România		de prezent în România		nașcut în Pârș-Jodului Jud. România		nașcut în anul 1892. Com. Pârș-Jodului		nașcut în anul 1892. Com. Pârș-Jodului	
				Declarație despre averea luată de statul Român					
1.	una casă	în orașul	Sâmpietropol	2.	160.000	ekg	grâu	scutit	a 10
3.	160.000	"	ovăz	"	"	"	"	"	5
4.	160.000	"	ovăz	"	"	"	"	"	6
5.	160.000	"	fain	"	"	"	"	"	4
6.	3. buc.	masini	de secerat	a 200000					
7.	1.	"	plug tractor	- motor					
8.	5.	"	pluguri	cu cîte 5-piase					
9.	5	"	bovine	a 75 Ruble					
10.	2	"	semințator	a 350	"				
11.	1	"	batoză	1200	"				
12.	1	"	mașină	300	"				
13.	1.	"	caruță	uscată	legată				
14.	1	"	trebură	cu patru roate					
15.	5.	"	ecare	mari de povară	la				
16.	2000	"	butoae	gale pentru pășuni					
17.	2. ferite	abuzate	marunte	în economie					
18.	2.000	ci 2.800.000	10 cai	18.000.000	10 boi				

Extras din lista oierilor expropriați în perioada 1929-1931, în Crimeea, de către regimul sovietelor

Păstoritul transhumant reprezentat în muzeele etnografice în aer liber.

Pe urmele românilor din Cehia

Andreea Buzaș

Unul dintre aspectele tratate în cadrul grantului de cercetare *Peisajul cultural carpatic. Dezvoltarea durabilă a păstoritului în Mărginimea Sibiului* îl reprezintă prelungirile civilizației pastorale și modul în care aceasta este reflectată în *muzeele etnografice în aer liber*. Pentru complexitatea și interdisciplinaritatea cercetărilor, putem exemplifica prin elemente de cultură și civilizație a românilor din afara granițelor țării, mai precis, din Cehia. Aici se află Muzeul în aer liber al Valahilor din Rožnov pod Radhoštěm – unul dintre cele mai cunoscute muzee ale valahilor din Moravia – urmași ai ciobanilor transhumați. În urma discuției cu muzeograf Alena Divinová am aflat lucruri interesante despre care merită să precizăm câteva aspecte.

Este bine cunoscut faptul că termenul de valah era folosit încă din evul mediu cu referire la populația de origine română stabilită de-o parte și de alta a Dunării. Ungurii foloseau pentru valah termenul de Oláhs. Valahii, ale căror principale ocupații erau agricultura și păstoritul, au avut o puternică influență socială, culturală și lingvistică asupra populației din regiunea Moravia-Silezia, partea de est a acesteia fiind demunită, ulterior, Valahia. Despre Rožnov pod Radhoštěm – recunoscut pentru zerul cald de oaie care vindeca bolile de plămâni – se spune că este inima Valahiei, un fel de Valahia în miniatură, datorită întemeierii localității odată cu prima colonizare a valahilor veniți în secolul al XIII-lea din sudul României. Începând cu secolul al XVI-lea, valahii au avut un rol esențial în dezvoltarea civilizației pastorale din preajma așezării Rožnov, pe Munții Radhošť și Černá, păstoritul intrând în declin în secolul al XIX-lea, odată cu importul de lână și bumbac. Monumentele de arhitectură pastorală au atras atenția fraților Jaroněk – fondatorii Muzeului Valahilor – care au decis, în 1925, după modelul primului muzeu în aer liber din lume, Skansen din Stockholm, să slaveze construcțiile tradiționale prin transferul acestora în parcul municipal.



În prezent, Muzeul Valahilor este alcătuit din trei sectoare. Primul este reprezentativ pentru arhitectura din lemn de la sfârșitul secolului al XIX-lea și începutul secolului XX, a orașelor din Moravia locuite de valahi.

Al doilea sector, inițiat în 1962 și deschis pentru public în 1972, redă foarte bine imaginea unui sat de valahi din Moravia secolelor XVIII-XX și pune accent pe revigorarea meșteșugurilor tradiționale și a artei populare, pe cultivarea pomilor fructiferi și pe prelucrarea după rețete arhaice a lânii și a laptelui de oaie.

Cel de-al treilea sector sugerează diversitatea ocupațională a valahilor prin reconstituirea unei văi a morilor de apă: mori pentru făină, pentru prelucrarea lânii, pentru tăiat lemne, pentru forjarea fierului brut și pentru realizarea uneltelor din fier, toate fiind încă funcționale.

Muzeul Valahilor este un ansamblu unic de gospodării, clădiri de utilitate publică și monumente de tehnică tradițională, care reușește să redea identitatea valahilor, modul de viață al acestora, evoluția arhitecturii de lemn, a tehnicilor de construcție, relația dintre om și mediul înconjurător, specificul ocupațional, dezvoltarea meșteșugurilor casnice și a celor specializate.



Construcțiile păstorești în localitatea Sadu, jud. Sibiu

Alina Bojoga,

Institutul de Lingvistică „Iorgu Iordan – Al. Rosetti”

Academia Română, București

Comuna Sadu face parte dintr-o zonă renumită, Mărginimea Sibiului, unde păstoritul și / sau creșterea animalelor au constituit mult timp ocupații de bază ale localnicilor. În continuare vom prezenta câteva repede specifice acestei localități privind construcțiile păstorești cu ocazia unor anchete de teren din vara lui 2020, la care am luat parte.

La munte sau *amunte* (cum spun sădenii) se găsește un ansamblu de construcții, atât pentru oameni, cât și pentru animale, care poartă numele de *stână*. Același termen desemnează și căsuța de la stână, construită din bârne în *cheutori*, și acoperită cu *șisă*. În mod tradițional, *stâna* are două încăperi, prima încăpere se numește tot *stână*, aici se face focul, se prepară mâncarea; deasupra focului este vârtejul, de care se agață căldarea în care se fierbe zerul; tot aici se încheagă laptele; ciobanii când mănâncă, sau când se odihnesc stau pe *laițe* – niște paturi din scânduri; aici își țin sacul cu mălai, hainele etc.; unde doarme baciul și strungarul. A doua încăpere este numită *celar*, unde se pun cașii la dospit pe *paturi*, se păstrează produsele lactate *burdușii de brânză*, *telemeaua* în putini, *untul* (obținut din *urdă*, ceva nemaifântâlnit de noi în altă parte).



Stâna Dudurugul, Munții Lotrului, iulie 2020, foto Lucian David

Construcția pentru oi se numește *târlă*. Înainte de muls, oile stau într-un țarc, de leasă, numit *strungă*, iar strungarul mână oile la *ușă* sau *portiță*, care reprezintă niște trecători în *fruntar*, unde stau ciobanii, împreună cu baciul pe butuci și le mulg sub *pălimar*, iar pe jos este o *podeală* sau *podeț*. După muls oile stau în *plasa strungii*, unde dorm, de altfel, și în timpul nopții. Tot aici se găsește și drobul de sare, care se pune într-o crăcană, numită *sărărar*.

Alteori laptele de la stână se aduce acasă, în gospodăria din sat, unde se încheagă și se prepară *caș*, *telemea*, *brânză*.

Unii proprietari de oi au cumpărat terenuri, suprafețe mari, numite *la colibe*, sau *fânață*, pe care își vorează oile. Ansamblul de construcții de *la colibe* nu se mai numește *stână*. Aici se mulg oile, deci există *strungă*, *fruntar*, *pălimar*, iar laptele este transportat în bidoane de aluminiu de 25 l cu mașina acasă imediat, după ce s-a terminat mulsoarea (sau la *lăptăria* din sat, unde se colectează laptele).

Despre acest tip de păstorit ne relatează pe larg MF, loc. Sadu: „noi avem terenul nostru și avem *grajdurile* făcute acolo unde acuma cosâm și tot așa *strunga*. Băiatul pornește primăvara de aici de jos, noaptea asta o stat aici, mâine o mutat-o aici și se duce cu rându așa, cât țâne locul de lat, pe urmă se-ntoarce așa și s-o tot dus, s-o tot dus până ajunge sub pădure, până-n toamnă ajunge până sus la locurile ălia mai departe unde nu cosâm. La munte nu-i așa, la munte nu se mută strunga, e fixă. De dormit ale noastre [oile] dorm tot în *strunga* unde le mulge și trebuie mutată ... Dacă, de exemplu, lași mări mult de o zî-două, s-o întâmpat de n-o putut s-o mute în fiecare zî, că o avut probleme și el, o trebuit să plece, deja a treia zî trebuie mutată că-i prea mult, prea să gúnoie și să strică locul. La noi aicia jos is lesele făcute din baldini, lați așa de brad sau dacă nu de măstacăn, răzlogi așa lungi.” Iar despre unde doarme ciobanul, aceiași informatoare ne spune că el doarme „lângă oi, lângă strungă. Pe timpuri, în cojoc, jos lângă *strungă*, ca la munte. Da acuma, noi aicia jos, *la camp*, le face *bușcă*, ... coperită cu use-n față; 2 m pe 60 sau 80 de lată. Am avut făcute din blane, lemne, scândură și acuma, de vreo câțiva ani, am schimbat acasă niște lambriuri și au făcut-o din lambriuri, coperită cu coperiș făcut așa din tablă... O mută. Băiatul o făcut-o pe niște țevi de metal întoarsă la capăt și o sudat acolo și pune calul la ea și o trage cu calul și o mută, aia nu o mută-n toată zâua cum mută *strunga*, că poate să doarmă și la o distanță; are saltea înauntru... și cojoc țâne pe acolo, el își țâne și mâncarea, cân toată zâua îi trimiți și mâncare și pe capătul la *bușcă* are așa o poliță făcută deasupra, acolo el își pune mâncarea”.

După ce coboară de la munte, oile se țin pe *la colibe*, unde se găsește fânul, pregătit în timpul verii. De obicei, aici au fost construite și *grajduri* sau *saivane*, pentru adăpostul oilor, al mieilor.

În funcție de numărul oilor și de nutreț, oile, mai ales cele fătate, uneori sunt aduse acasă, adică în gospodăria cu ocol întărit se găsește *grajdul*. În *grajd* sunt *creple*, unde se bagă fânul și *iescli*, unde se pune *cucuruzul*. Podul grajdului se numește *șop*, acolo se ține *fânul*, *otava*, *lucerna*. Pe o latură a grajdului se găsește *șura*.

În gospodărie se găsește o încăpere răcoroasă, numită *băcăză*, cu faianță și gresie, în care se păstrează produsele lactate: *burdușii*, *bășicile*, sau uneori /și într-o *ladă frigorifică* până se vând, fie la Sibiu, fie la piața de desfacere din localitate.

Anchetele de teren la care am participat pun în evidență tehnici inedite de prelucrare a laptelui.

Totodată, observăm cum delimitarea funcțională a construcției păstorești se reflectă sistematic la nivelul relațiilor dintre câmpurile semantice asociate cu terminologia produselor lactate sau a furajelor și denumirile elementelor arhitecturale luate în considerare.

Atât activitățile păstorești, cât și terminologia aferentă au evoluat, adaptându-se la schimbările socio-economice din ultima perioadă, însă tocmai această evoluție a permis păstrarea meseriei și perpetuarea unor cuvinte autohtone (*stână*, *strungă*) sau de proveniență latină, la care s-au adăugat, pe parcurs, și împrumuturi de origine turcească sau maghiară și slavă (ex. *pălimar*, *bușcă*). În acest mod, practicarea păstoritului pe teritoriul românesc a contribuit la consolidarea unor denumiri de origine latină, folosite numai sporadic în relație cu tehnicile de construcție specifice locuințelor și gospodăriilor țărănești care nu sunt destinate oieritului. Ilustrează această situație cazul cuvintelor *celar* și *fruntar*.



Colibă, loc. Râu Sadului, iulie 2020, foto Lucian David

O perspectivă asupra reprezentării memoriei și rememorării. Experiența trăită și transmisă: prima transhumanță văzută prin ochii unui ultim oier al unei familii de ungureni din Novaci, Gorj

Daniela Băbu

Metoda de *povestire a vieții* se bazează pe memorie și rememorare și este legată, în mare parte de Școala de la Chicago (1892), care a propus un nou criteriu: acela de implicare a sociologiei în reformarea morală a întregii societăți. În acest sens, studierea poveștilor de viață, a luat amploare devenind metodă de a descoperi natura umană, evoluția omului în societate și înțelegerea lui în raport cu „eu-ul” lui. În *Human Nature and the Social Order*, sociologul american Charles Horton Cooley vedea societatea ca pe o „țesătură” și o creație mentală a mai multor *Eu-ri*; fondatorul Școlii Sociologice Franceze, *Émile Durkheim* afirma că „orice individ este un infinit și infinitul nu poate fi epuizat.”¹ Recuperarea amintirilor, „cette *rage* de traduire la vie”², poziționările subiective ale naratorilor față de evenimentele trăite, atât la nivel individual, cât și colectiv, pot oferi date de interes cultural despre mediul de muncă, despre viața de familie, despre modul cum este perceput prezentul în raport cu trecutul. Personal, afirm că am avut și am curiozități asupra spațiului cultural din care provin, asupra familiei din care fac parte și asupra importanței continuității unei tradiții precum oieritul, de unde își trage sursa care unul din miturile noastre fundamentale: mitul transhumanței. Așadar, din raționamentul de a descoperi tot ceea ce îmi este mai puțin (sau deloc) cunoscut, și de a-mi întări convingeri despre propria cultură tradițională, am ales un teren apropiat: tatăl meu și amintirile lui.

Ideea de a-l avea pe tatăl meu *teren* al cercetării exista în stare latentă dinaintea admiterii mele (în 2014) la masteratul de *Etnologie, Antropologie culturală și Folclor* la Facultatea de Litere, Universitatea din București. Din familie, dezvoltasem admirație asupra personalității lui și implicit, un interes sporit pentru scrierea (cândva) a poveștii lui de viață pe care o cunoșteam din perspectiva *fiiței* căruia tatăl i se confesa. Mărturisesc, la acea vreme, aveam dorința de a-i păstra povestea vieții într-o carte, astfel că, pe parcursul a câțiva ani, i-am adunat o parte din narațiuni într-un carnetel. Narațiunile, pe care le-am denumit simbolic „povești de împlânzit timpul”, începeau (la inițiativa lui) cu un soi de „șantaj” emoțional, ori de câte ori ne aflam la muncile câmpului. Așadar, acel *ajută-mă, ca să-ți povestesc* mi-a permis să strâng mărturii, privitor la parcursul vieții lui, dar și al ciobanilor novăceni care l-au însoțit în transhumanță șapte-opt luni pe an, cu oile, la iernat.

Povestitorul, Gheorghe Băbu, zis *Dede a' lu' Pantică*, după numele bunicului său pe line paternă, care se numea Pantică, este născut la 31 iulie 1953 în orașul Novaci³, Gorj. Este cioban *ungurean*⁴ și practică oieritul de la vârsta de paisprezece ani, însumând aproximativ

¹*Émile Durkheim, Regulile metodei sociologice, București, Editura Științifică, 1974, p. 124.*

²Gaston Pineau, Jean-Louis Le Grand, *Leshistoires de vie*, Paris, Payout, 2001.

³**Apud dex: novac**, *novaci*, s. m. Nume dat în mitologia populară unui personaj închipuit ca un om puternic și voinic: „*Un arap trupeș ca un novac*” (POP.) pl. –*ci* /de la nm. pr. *Novac*, personaj al baladelor populare românești, glorificat ca erou al luptelor antiotomane, p. 1278.

⁴**UNGUREÁN, -Ă**, *ungureni, -ne*, adj., s.m. **1.** S.m. Denumire dată locuitorilor români originari din Transilvania (în special din Mărginimea Sibiului), care, practicând păstoritul transhumant, s-au stabilit în Muntenia și Oltenia, întemeind sate noi; (și la sg.) persoană aparținând acestei populații. **2.** Adj. Care aparține ungurenilor (**1**), referitor la ungureni. **3.** S. m. Numele unui dans popular; melodie după care se execută. – **Ungur** + suf. *-ean.*, conform

cincizeci de ani atât de transumanță lungă, cât și pendulare. Aflându-se aproape întotdeauna lângă turma lui, povestitorul Gheorghe Băbu își cronometrează viața de la „pusul pe măgari” care înseamnă plecarea cu oile de la munte spre câmpie (în septembrie) până „în fătutul” mieilor (în februarie) când se apropie timpul întoarcerii de la câmpie spre munte. Circuitul transhumant continuă cu „urcatul” oilor la munte (sfârșitul lunii mai), cu „scobărătul” de la munte (la început de septembrie) după care ciclul se reia.

Povestitorului a fost poreclit „Dede” din copilărie: „Dede”mi-a zis sor'meacân' ieream mici, că nu putea zâce Gheorghe. Și-așa mi-a rămas: Dede-a lu' Pantică.

Autocaracterizare:

„Tată, mie să-m' zâci cioban. Nu oier, nu baci, nu crescător de animale. Ieuîscio-ban. Măi măistrăgă câte unii: *ce faci, boiere?* ori *ce faci, patroane?* și le zâc înapoi: boierii și patronii dorm la iei în pat și să plimbă pin lume. Ieu n-am timp; ieu stau lângă vitele mele și dorm la iele. Io-s cioban, și-așa să-m' zâceț”.

În transcriere am păstrat atât idiolectul, limbajul paraverbal (tonul vocii, intensitatea, pauzele, sublinierile, ofrat, râs) cât și limbajul trupului (elemente pantomimice, gesturi, manifestări expresivo-faciale). Amintirile se compun din episoade care, puse cap la cap în ordine cronologică, au condus către reconstituirea unei biografii, o genealogie de tip „saga” a propriei familii. Privită integral, biografia conține date despre trecut, familie și copilărie, despre momentul în care povestitorul a îmbrățișat ocupația oieritului; informații despre drumurile de transumanță, precum și reprezentarea lui asupra trecutului, a prezentului trăit și viziunea asupra viitorului. Biografia leagă prin narațiuni, amintiri personale din prezent, de reprezentările lor din trecut, conturând astfel, viziunea povestitorului asupra propriei culturi. În analiza poveștii vieții lui m-a interesat ce loc mental i-l conferă povestitorul tradiției oieritului (ca ultim oier transhumant dintr-o familie) văzând în mărturiile lui o corelație între trecut, prezent și viitor. M-a interesat totodată să observ cum povestitorul și-a construit propria semnificație a vieții, cum își privește trecutul, prezentul, și cum își anticipează viitorul. Căutând în arhiva fotografiilor de familie, am avut surpriza să nu găsesc fotografii făcute în timpul transumanței iarna (după cum spune „...n-avea cin' să ne fotografieză-n pustiu. Cui să-i fi ars iarna de pozat ciobani pe viscol?”), însă le-am studiat atent pe cele existente, bazându-mă pe potențialul informațional pe care fiecare fotografie îl poartă. În arhiva familiei, am găsit un set de fotografii care dezvăluiau aspecte din viața povestitorului, începând de la copilărie până în prezent. Totodată am urmărit care este atitudinea povestitorului în timp ce își narează cea mai *grea* perioadă din viață, transumanța de iarnă. Amintirile din transumanță se împart în secvențe de timp: de la cincisprezece ani la douăzeci de ani (1968-1972, iernatul în Banat); de la treizeci și șase de ani la patruzeci și șapte de ani (1989-2000 iernatul în Bărăgan). Prezentul extras de interviu selectat se referă la momentul în care povestitorul face primul său drum de iernat în Banat, la vârsta de 14 ani, însoțind ciobanii vătăfi la care era angajat.

Pe unde ați trecut și cum de te-ai descurcat, atunci, la 14 ani, la iernat în Banat?

Gândindu-se câteva clipe și răspunzându-mi cu precizie:

„I-auzam că trăbă s-ajungem pân' la-nceputu' lu' ... februarie-n preajmă de Curtici, Arad. Acolo iera unu' din locur'le lor de iernat. Toman la granița cu ungarii. Nu măi călcam în viața mea niciune, mă țaneam și ieu după iei ca mânzu' după iapă. (Râde!) La primu' drum am plecat cu oile de-acas' pi su' munte, am trecut apa Jiului pi lângă Lainici, dup-aia, plaiur'le Vulcanului, am cobărât la Dialu' Babii și-am ținut-o pi su' dialuri și pin păduri, ocolin' satele Hațegului”.

Încercând să-și amintească traseul, încrețește fruntea și-și strânge buzele. Apoi continuă:

Dincătă localitatea Sarmizăgetuza, traseu' oilor să lăsa-ncătă Oțălu' Roș', Caraș, Bănat. Pi la Recaș treceam apa Timișului, urma Vinga... și luam la talpă Câmpia Vestului pân' la Curtici, cătă Nădlac și Sânicolau' Mare. Ȑsta iera unu' din locur'le de iernat, da'n patru ani căt am bătut Bănatu', am măi fătat și la Săceni și Orțșoara, Timiș. Eeeei, cum să mă descurc? Iote... n-am avut ce face și-am luat sama la ăi bătrâni care știa'mersu' trebii. Auzam ce povestesc, mă uitam la iei pe une merg și cum 'naintează și făceam și ieu tot așa. Mâncam pe fugă⁵ și dacă nu dam repede din fălci, rămâneam flămând că-mi lua ăilant' bucătur'le din față. Crez' că stai zăce ore la masă? Mâncai rapid că pornea oile fără tine. Mâncai și-o luai din loc după iele! Cin' te țanea la oi dacă ieraimameluc⁶ și mergeai *treanca-meleanca*⁷? Atunci îț' da o bătă pe șele și te trimița 'napoiacas'cutrenu'! E! Ȑău minte primu' ger pe pielea mea: mi-a-nghetăt țâmburușu'⁸ urechilor pi su' căciula de miel. Nu le măi sâmțam la pipăit! Rânjea ailant': *Dac-acia-ț' degeră, ce te-i face, mă băiete, pe Bărăganu? Bă băiete ciobănia nu să face-așa... ori reziiști și te țai de oi, ori mori!*"

Oftează și se gândește câteva secunde:

„Am cercat odat' să bag capu-n cojoc că-mi picura sânge din lobu' urechii de ger și... jap! m-am pomenit cu-n dos de labă pește bot di la unu' măi bătrân: *Une grijania mă-tii, ai măi văzut, tu, mă, cioban să-și bage capu-n cojoc lângă oi, ha mă? Vez' că te pândesc și căn' te-oiprinde că dormi cu capu-n cojoc, ț-arăt io!* Lângă oi trăbă să stai cu urechile ciulite, s-auz' orce zgomot. Dacă dă v'o lighioană, tu trăbă s-auz' to' ce mișcă, să te rădici, să șoieri, să hoiești⁹, s-alergi cu câinii după lup, șacal, urs, ce-o fi. În reeest... ce să-ț' măi spui? (*Oftează*)

Că beam apă di pin bălț' căn' nu găsam? Că topeam la zăpadă-n ceaun să ne facem mămăligă? Că-n februarie, fătam și câte douăzăci-trizăci de miei, noapte-zî? Îi puneam la ugeru' oii și căn' vedeam că-i ia dracu' de ger, îi băgam și-n cojoc la scuteală numa' să scăpe. Îi căram și-n disagi, pe măgari, dint-un loc înt-altu'. Mulț' murea'su' ochii noști, îi beleam și le saram pieile pentru hârșii¹⁰. La mumele fără miel, dup-aia, trăbuia s-aplecăm¹¹ alt' miei de doi¹²... și-apleacă, Dede, și câte-o sută de miei pe zî, dacă poț'! Ieram iute, aplecam! Alegeam toată zăua la oi: crudele¹³ la crude, miljoacele¹⁴ la miljoace, zburatele¹⁵ la zburate... Căn' da firu' ierbii, o luam îndărăt cătă Novaci. Să-ț' măi spui că prima regulă iera să ne spălăm corpu-n fiecare dimineață și să ne schimbăm? Ne frecam cu zăpadă pe ochi și pi subraț căn' chiar nu găsam apă! Plus că... cine suportă ciobanu-mbăcsăt? (*Întinde palmele spre mine*) Așa că... ne grijam s-avem mereu haine de schimb curate: izmene, maieuri, călțuni curăț' de lână, plovăre curate, obiele uscate. Ce nu pridudeam cu spălatu', strângeam în disagi și căn' venea muier'le cu trenu'să ne măi aducă merinde și haine, le-așteptam cu măgarii la gară, le-aduceam la oi și căn' pleca, le dam acas' hainele murdare și pieile de miel să le ducă la argăsăt. Dacă n-

⁵Deprinderea de a mânca foarte repede la masă îi este caracteristic și astăzi.

⁶Cu sensul de *leneș*

⁷Încet.

⁸lobul

⁹În cazul pericolului atacului lighioanelor asupra turmei, ciobanii se ridică, fluieră și strigă foarte puternic, asmuțind câinii.

¹⁰Piele de miel; poate fi utilizată la prelucrarea căciulilor.

¹¹Mieii proaspăt fătați *sunt aplecați*, adică sunt puși la ugerul oii pentru a se hrăni cât mai repede.

¹²Din gemeni.

¹³Oi care au fătat de curînd (o zi-trei zile).

¹⁴Oi care au fătat de mai mult de o săptămână.

¹⁵Oi cu miei mai mari, fătate de mai mult de două săptămâni.

ai mereu haine de schimb și obiele curate, te ia dracu' imediat la drum: faci bube, transpiri, faci mâncărimi, păduchi, ți să umflă tălpile picioar'lor și-ț' sângerează și nu te măi poț' urni din loc... Dimineața, după ce te scoli din cojoc, îl pui la zvântat, să nu stea umed. Cu cât iești măi curat, cu-atât rezăști la mers. Mizăriosu' și puturosu' moare din ștart. Ce te faci dacă-ț' degeră picioar'le? N-ai ce măi face, te lași de oi. Ieu di la cinspe, la nouășpe ani, am avut timp să-nțăleg tot ce-nsamnă iernat în Bănat. Bănatu' a fost blând. A urmat Bărăganu' care-i de zăce mii de ori măi al dracu'. Și cu toate greutățile, iote, tot am învățat să cânt și la floieră..."

Se ridică, ia fluierul de pe polița stănei, preț de câteva secunde îl pipăie cu degetele, suflă puternic pentru a-l desfunda de praf și-ncepe să fluiera *Ridică-te, negură*, melodie a Lucreției Ciobanu. Nu cântă la rugămintea mea. Momentele în care-l surprind cântând la fluier sunt rare...

Cu ezitări în voce și cu agerime în privire, ori de câte ori rememorează cele mai dificile întâmplări și modul în care le-a depășit, povestitorul devine conștient că le *retrăiește* povestindu-mi-le. Născut și trăind într-o comunitate cutumiară, tinerii novici puteau fi admiși temporar în mijlocul oierilor, dar nu și învățați ce să facă. Exista regula tacită ca până la acceptarea totală, novicii să *ia seama* singuri și să se conformeze la tot ceea ce însemna orânduiala impusă de către cei mai în vârstă. Se constituia ca probă, în urma căreia cel care nu respecta orânduilele comunității de oieri, risca să fie exclus, pierzându-și posibilitatea integrării. Reprezentativ în acest sens este pasajul distribuirii hranei la stână, în timpul primului vârat, pe când el avea paisprezece ani, moment despre care își amintește astfel:

„Niculaie-mi aducea sara, pe furiș, pi după stână, câte-o bucat' de pâne cu unt, să nu vadă ailanț! Atunci untu' și brânza de burduș să consădera aur! Băcile să grija de hrana ciobanilor pentru iernat, că pe timpu' iernii, la drum, untu' și brânza de burduș iera baza! Așa că, pe vremur'le ălea, jinduiiai la unt! Mâncai mămligă cu brânză, lapte covăsât, zmântână-n tigaie, jintiță, ciorbă de macriș or de urzâci adunate de băci. Abi' așteptam să taie Aron v'o oai, s-o facă tocan”.

Deși rememorată cu greutate, ucenicia povestitorului face parte din amintirile de suflet, deloc regretabile și recunoaște că prima iarnă petrecută în câmpia Banatului a fost cea în care a învățat ciobănie de la cei mai în vârstă, „luând sama” la ei:

„N-am avut ce face ș-am luat sama la ai bătrâni care știa mersu' trebii. Auzam ce povestesc, mă uitam la iei pe une merg și cum 'naintează și făceam și ieu tot așa. Mânecam pe fugă și dacă nu dam repede din fălci, rămâneam flămând că-mi lua ailanț' bucătur'le din față. Crez' că stai zăce ore la masă? Mâncai rapid că pornea oile fără tine. Mâncai ș-o luai di' loc după iele! Cin' te țanea la oi dacă ierai mameluc și mergeai treanca-meleanca? Atunci îț' da o bătă pe șele și te trimița 'napoi acas'cu trenu'!”

Condițiile meteo extreme, kilometrii parcurși pe jos, dormitul afară în cojoc, deprinderea cu animalele și posibilele pericole, au fost primele obstacole cu care s-a confruntat și pe care le-a depășit. În tot acest proces de rememorare a uceniciei din prima transhumanță, povestitorul insistă asupra deprinderii *secretelor* de a rezista fizic drumului: „am luat sama”, „auzam”, „făceam [...] tot așa”, „mâncai rapid” etc. Analizându-i înfățișarea, limbajul, gesturile și interacțiunea constituie cu atât mai mult o provocare, cu cât este vorba despre un membru al familiei mele. Perspectiva arhivării memoriei unui om care și-a dedicat viața îndeletnicirii oieritului și care a devenit conștient în timp că este ultimul din neam care îl mai practică, rămâne, în ceea ce mă privește, o încercare permanentă: „Cân' n-oi măi fi ieu și să duce și generația mea, ciobănia, *așa cum o știu ieu*, va dispărea...” – afirmă el.



Povestitorul, Gheorghe Băbu (cca 1973), după perioada *călirii* de iernat în Banat.

Foto: autor necunoscut

Sursa: arhiva personală a povestitorului

Fotografie scanată, obținută cu acordul povestitorului



Povestitorul, Gheorghe Băbu, în septembrie, 2011, la coborâtul oilor de la munte.

Foto: Marioara Băbu

Locul: Transalpina, Obârșia Lotrului-Rânca

Fotografie obținută prin acordul autoarei și al povestitorului

Transhumanța ciobanilor covăsneni

Drd. Florentina Teacă

Covăsnenii, ca și jienii ori sibienii, au ajuns să practice transhumanța, pentru că locurile de baștină nu-i mai încăpeau cu turmele lor mari. Cam trei erau direcțiile: mocanii covăsneni mergeau în transhumanță în Bărăgan, în Balta Ialomiței și Balta Brăilei, apoi, mai departe, în Dobrogea sau spre Muntenia – trecând prin zona Buzăului. O a doua rută tradițională era către Moldova de sud și urcând apoi pe Siret – trecând prin zona Oituz. Și, a treia, spre vest – mai mergeau: pe Târnave și către Târgu Mureș. Aceste locuri joase, de luncă ale marilor râuri, erau căutate pentru iernat, fiind mai primitive ca climat.¹ Și chiar mai departe mergeau uneori: în Basarabia centrală și de sud, în Crimeea², dar nu cât alții, cât mărginenii sibieni, de exemplu. „În general se poate spune, că cei mai legați de satul lor de baștină, Voineștii-Covasnei, erau și sunt până în zilele noastre covăsnenii. Și drumurile lor sunt cele mai scurte. Numărul acelor, cari rămân mai mulți ani peste întregul anul „la câmp”, este foarte mic, aproape o excepție rară. Tocmai de aceea și în vechime mulți dintre ei se opreau și iarna cu oile prin județele Râmnicu-Sărat și Buzău, sau iernau în Transilvania și în Săcuime.”³ Drumurile pe care mergeau – „drumurile oilor” – erau cam aceleași, de generații și generații; uneori se intersectau cu „drumurile sării”. „Bârsanii din secuime” aveau ca puncte de trecere către est și sud vămile de la Ghimeș, Oituz, Poiana Sărată, Palanca, Soveja, Lopătari.⁴

În drumurile lor, îndepărtându-se de vatra satului și de munții din jur, voineștenii transhumanți erau numiți „mocani bârsani” – prin extensia zonei Țării Bârsei și la zona Covasnei.⁵

În discuții cu mocani din Voineștii Covasnei, am încercat să creionăm aspecte ale transhumanței din vechime. Zice Țică Lazăr că „Ande moșu’ se duceau în Baltă, făceau și câte-o lună de zile. Greu era... ba le mureau oi, ba le întroieneau... greu. Erau câte trei-patru tovarăși, se uneau mai mulți. Dar atunci erau ciobani!! Țin minte, eram mic, veneau ciobanii pe la poartă cum umblă azi ăștia cu ciuciurele. «Nu-l bagi la oi?» Acuma nu găsești unul! Cum aud de oaie, se duc în Italia, în toate părțile... De-acum încolo o să punem bățul jos, s-a dus cu ciobănia (n. n. – oftează) Trebuie să lăsăm bățul... Cam trec anii și gata! Greu mă despart de ele, dar n-am ce face. Am dat din toamnă arvună că vine la Paști- m-am dus, am luat arvuna înapoi, că nu mai vine.”⁶

¹ R. Vuia, *Tipuri de păstorit la români*, 1964, p. 164; S. Opreanu, *Contribuțiuni la transhumanța din Carpații Orientali*, 1930, p. 25 – 30; E. Dorneanu, *Păstoritul transhumant în Trei Scaune. Fluxuri, direcții, trasee (în prima jumătate a secolului XIX)*, în *Acta Carpatica II. Anuarul românilor din sud-estul Transilvaniei*, 2016, p. 456 – 470.

² S. Opreanu, *Contribuțiuni la transhumanța din Carpații Orientali*, 1930, p. 25-29, 34-38; E. Dorneanu, *Păstoritul transhumant în Trei Scaune. Fluxuri, direcții, trasee (în prima jumătate a secolului XIX)*, în *Acta Carpatica II. Anuarul românilor din sud-estul Transilvaniei*, 2015, p. 456 – 470 passim.

³ S. Opreanu, op. cit., 1930, p. 26.

⁴ E. Dorneanu, *Păstoritul transhumant în Trei Scaune. Fluxuri, direcții, trasee (în prima jumătate a secolului XIX)*, în *Acta Carpatica II. Anuarul românilor din sud-estul Transilvaniei*, 2015, p. 456 – 457, 459.

⁵ S. Opreanu, *Contribuțiuni la transhumanța din Carpații Orientali*, 1930, passim; *Cercetarea etnografică a zonei Covasna* – site-ul Muzeului Național al Carpaților Răsăriteni din Sfântu Gheorghe.

⁶ Florentina Teacă, „Tata Țică”: ce a moștenit, aia a dat mai departe – ciobănia și buna creștere, în *Condeii ardeleni*, numărul 347, 20 mai – 16 iunie 2016.

Păstoritul transhumant era mult mai greu decât cel de lângă vatra satului sau cel din munții din jur. Relațiile dintre ciobani erau și mai strânse: „La mocanii transhumanți tovarășia era permanentă, vara și iarna, și durează ani de-a rândul de multe ori vieța întreagă și se lasă moștenire și urmașilor.”; de multe ori tovarășii erau și rude.⁷ Vorbeam despre cât de greu era să fii în transumanță: să ne închipuim puținătatea alimentelor ce puteau fi cărate atâtea sute de kilometri pe măgăruși, în desagi: plosca cu apă, sacul cu mălai, brânză, slănină și alte câteva...⁸ Desigur că aceste provizii se îmbospătau periodic – există chiar și legiuiri în acest sens: Ioan Vodă Caragea poruncește la anul 1815 într-un „regulament” al mocanilor transhumanți prin Valahia că „Oierii au dreptul să-și cumpere făină și sare de unde vreau și unde le găsesc mai ieftin, ducându-le prin plaiu la stânele lor, nesiliți de vătafii de plai a le cumpăra de unde vreau ei. Oierii au voie să-și procure astfel numai atâta făină câtă le trebuiește lor însiși, adică câte o oacă de fiecare flăcău și de câte doi câini de-ai lor... după numărul oamenilor și al câinilor din turme, socotindu-se sorocul de la începerea mulsului laptelui la sfârșitul facerii cașului.”⁹ Căldarea și lingura de lemn era bucătăria, cojocul era casa!

Ion Cojan, cioban vechi, născut la un an după Marea Unire, povestește cum era demult cu transumanța: „Turma era de 200 de oi, că dacă era de 300 atunci era de 600 cu miei cu tot. Și dacă în târla asta a noastră erau 3 cârduri, erau multe oi. După 10 mai plecam cu turma la munte, că abia pe 23 aprilie veneam de pe unde eram. Făceam cam 30 km pe zi și ajungeam în 5-6 zile, depinde cât de grăbiți eram. Dormeam pe unde apucam, pe marginea șanțului după ce mulgeam oile și mâncam tot ce apucam; mămăliga era întâi... Din mămăligă transhumai. Am umblat cu oile pe Făgăraș, Sighișoara, Târgu Mureș, Tecuci, Buzău, Ploiești. Așa era meseria de <<nomazie>>, ca să trăiești, e o meserie foarte grea, nu este o meserie științifică, dar e practică în mare. Aveam mai mulți asociați, era un moș de care ascultam și el conducea, eram cinci-șase inși cu 1.000-1.200 de oi. Măsuram noi laptele, să facem întrecere cine paște oile mai bine, la ce loc, la ce iarbă”.¹⁰

La următoarea generație aparținând, Mircea Cojan ne povestește, amintindu-și din poveștile familiei, despre aceste drumuri lungi de transumanță ale voineștenilor noștri; avem și o orientare calendaristică aici. „Se pleca de Sf. Dumitru. Atunci era schimbatul ciobanilor, se tocmeau, plecau la 2-3 zile, pe măgar, în direcții diferite. Treceau munții spre Buzău, Brăila. Se orientau și după cum era anul. E mâncare în Regat? Dacă nu, plecau spre Ardeal. Că ei țineau legătura, cei cu căruța, cu negoțul, aduceau vești. Ținteau Ardealul, că e mai îmbrăcat în pășuni. Erau păduri de stejar prin Ardeal, când era an de ghindă, apăi trăiau numai cu ghindă, se-ngrășau ca porcii. Sau la jir, spre Făget. La Regat, băteau la porumb, la coceni, la varză. Ande tata la Buzău, într-un an, la varză, nu le-a căzut nicio oaie, adică ciobanul a stat lângă el și n-au mâncat o oaie toată iarna. Erau și credincioși, cum să tai dacă nu-i bolnavă? A fost un an bun! Când venea timpul, pe la 1 martie, căutau un loc la adăpost pentru fătat, pe malul Buzăului. Cam vreo 3 săptămâni, cât erau miei cruzi, trebuia furaj. Le dădeau grăunțe: o felderă sau o dublă la 100 de oi, asta era măsura. Astea le cumpărau, că ciobanii făceau negoț (feldera-19 kg, dubla-17 kg). Se opreau pe la boieri. Moșu din partea lui Porumboi, se înțelegea cu boierii: «Vii și la anul, coane Nicolae!». Trebuia să nu-i faci pagubă. Dacă te purtai frumos, te primea, dacă nu, «Am pus porumb, nu mai pot să te primesc!» – te duceai în altă parte. Boieri au fost și prin zona noastră. Se duceau spre

⁷ S. Opreanu, *Contribuțiuni la transumanța din Carpații Orientali*, 1930, p. 22; *Cercetarea etnografică a zonei Covasna* – site-ul Muzeului Național al Carpaților Răsăriteni din Sfântu Gheorghe.

⁸ L. F. Puicin, *Români și câinii lor. Istorie, tipologie, mentalități*, 2014, p. 71-72.

⁹ Ibidem, p. 145.

¹⁰ C. Pătrașcu, Ala Movileanu, Patrimoniul etnografic, în *Potențialul turistic și patrimoniul cultural din zona Covasnei*, 2002, 40, informator Ion Cojan, născut 1919, 7 clase la români („altă nație nu exista atunci”).

Mureș, Târnava Mică, Mare, dar și spre Dobrogea, Tighina. Au adus caracule d-acolo, dar aici nu prea le place. Unii s-au dus și-au rămas p-acolo: prin Brăila, prin Bărăgan, cine știe pe unde. Alții au venit și-au rămas p-aici. Se-nșirau după oi, că aveau multe, erau băieți buni și voineștenii le dădeau fetele la măritat.”¹¹



¹¹ Florentina Teacă, *Nea Mircea Cojan: "Toate-s multe-n viața asta, dai peste toate, toate-s cu povești..."*, în *Condeiful ardelean*, numărul 344, 8 aprilie – 21 aprilie 2016.

RITUALUL COLINDATULUI. STUDIU DE CAZ CRAII, IROZII, MUȘTRULUIALA, ÎN SATELE DIN MĂRGINIME

Drd. Popa-Comănicu Rodica

1. Introducere

În accepțiunea folcloristei și eseistei Irina Nicolau (custode al Muzeului Țăranului Român) „șapte sînt ingredientele sărbătorii: miezul de sfințenie, timpul bun, locul curat, sufletul primenit, cuvântul, gestul și locul potrivit.”¹

În genere funcțiile esențiale ale unei sărbători se referă la:

- Întreținerea relației cu sacru, care îi ajută pe oameni să își amintească de Dumnezeu și să păstreze legătura, prin slujbe religioase, cu cei de dincolo;
- Refacerea grupului comunitar, mai ales în cadrul ceremoniilor (naștere, nuntă, moarte) la care participă neamurile, iar în comunitățile mici chiar satul întreg;
- Raportarea societății la vastitatea Cosmosului. În timpul sărbătorilor, omul nu muncește, el are timp de a comunica cu Divinitatea. Ia naștere un tot unitar între om și Dumnezeu.

Și pentru că în timpul sărbătorilor legătura dintre oameni și Divinitate devine cu mult mai intensă, toate activitățile derulate cu acest prilej dau naștere în timp la tradiții. De altfel, la români, sărbătorile religioase ocupă un loc de cinste, ca durată, ca intensitate și diversitate.

În Mărginimea Sibiului, odată cu ziua de 6 decembrie, de Sfântul Nicolae - „Nicolae a trăit în timpul împăraților Dioclețian și Maximilian, prigonitorii de creștini. A fost mai întâi arhiereu, apoi pustnic. Astrălucit prin bunătate și înțelepciune. A făcut parte din Sinodul de la Niceea și avea darul de a face minuni.”²- și până la Sfântul Ioan- „Ioan Botezătorul a trăit în vremea împăratului Irod, ... este cel care Îl botează în Iordan pe Mesia, ca și pe cei care îi ascultă predicile...”³- au loc manifestări creștine care s-au păstrat pe cât posibil nealterate.

2.1 Bună sara lu Crăciun și Craii în Râu Sadului

Unul dintre obiceiurile la care participă copiii, este legat de Nașterea Mântuitorului, ei având un rol important în seara Ajunului și în ziua Crăciunului. În Ajun, primii care vestesc apropierea sărbătorii sunt cei de 5-12 ani.

În ziua de Crăciun, acest rol îl joacă tinerii de 12-15 ani care interpretează teatrul popular „Craii”.

Obiceiul „Craii” se întâlnește în toate satele din Mărginimea Sibiului.

Pe valea râului Sadu, la o altitudine de 750-800 m, înconjurată de dealuri și munți de 1000-1500m, se află comuna Râu Sadului. Situată la o distanță de 14 km de comuna Sadu, 21 km Tâlmaciș și la 35km de Sibiu.

Particularitatea localității este dată de existența unei singure străzi, care se întinde pe o lungime de 7km.

Ea s-a format din cinci cătune : Ciupari, Beberani (centrul localității, biserica și școala), Mailați, Fundu Râului, Sădurel. Denumirea cătunelor are o veche istorie. La începutul secolului XVII-lea, câțiva locuitori din satul Rășinari (sat din Mărginime) au plecat din localitatea lor pe valea Sadului, din cauza traiului greu din acele timpuri. Denuminația

1 Irina Nicolau, *Ghidul Sărbătorilor românești*, Humanitas, București, 1998, p.13.

2 Raluca Cioc *Râu Sadului, Obiceiuri pastorale*, f.e., Sibiu, 2006, p.100.

3 *Ibidem*.

cătuanelor a fost dată de numele de familie al celor care au venit cu oile și vacile și s-au stabilit pe această vale. Ordinea numelor este ordinea sosirii lor pe vale, oierii nevenind toți odată. Familiile au fost : Ciupari, Beberani, Mailați, Fleschinești. Sădurel este ultima parte agroturistică a satului, dezvoltată în ultimii 25 de ani.

Nașterea Mântuitorului în întreaga localitatea este o sărbătoare cu o însemnătate deosebită în rândul localnicilor.

Rolul celor mici este acela de a vesti primii acest eveniment. Nașterea fiind sinonimă în alte sate din Mărginime cu *Bună Sara lu' Crăciun*, iar în Banat și o parte din Oltenia cu *Pițărăii*.

La Râu Sadului, copiii mici de 5-8 ani merg din poartă în poartă și strigă :

„*Bună sara lu' Crăciun*,

Ne dați ori nu ne dați?”.

În trecut, ei erau întâmpinați de gazdă cu colaci făcuți din aluat de pâine, mere și nuci. Azi primesc biscuiți, napolitane și mere. Din păcate, dispariția cuptoarelor de pâine a făcut să dispară și colacii din aluatul de pâine. „*Când eram io copil abea așteptam sara de Ajun că mâncam colaci de pită sau pup cum îi zicem noi*”, spune Minea Ana⁴.

2.2 Satele din Mărginime și alte sate din Banat și Oltenia prezența obiceiului

În alte sate din Mărginime: Săliște, Tilișca, Rod, Sibiel, copiii merg din casa în casă strigând:

„*Bună sara lu' Crăciun*”. Ei strigă neîncetat până când sunt auziți de către cineva din casă care le oferă dulciuri și fructe.(anexa poza 1)

Moș Ajun este considerat ca fiind fratele lui Moș Crăciun, prin prisma cercetărilor profesorului Ioan Ghinoiu⁵ „ Moș Ajun este o reprezentare mitică în Panteonul românesc, frate cu Moș Crăciun, ajuns, după 365 de zile, la vârsta senectuții și a morții. Mai mic cu o zi decât fratele său, Crăciun, este celebrat în ziua de 24 decembrie. Conform tradiției, Maica Domnului, cuprinsă de durerile Facerii, cere adăpost lui Moș Ajun. Acesta, motivând că este sărac, o refuză, dar o îndrumă spre fratele și vecinul său mai bogat, Moș Crăciun. Prin asemănarea zilelor din luna decembrie cu numărul purtat de gospodăriile din satul unde s-ar fi născut Hristos, Moș Crăciun o trimite pe Maica Domnului de la numărul 24 la 25. În unele legende populare, Moș Crăciun este cioban sau baci la turmele lui Crăciun.”

Prin unele sate din Mărginime se spune că dacă nu te-ai dus cu *Bună sara*, nu ai voie să intri mai târziu în *ceata de crai*. Toate aceste *rânduiele* au fost rânduie încă din vechime, copiii de mici trebuind să interacționeze cu comunitatea și să cunoască foarte bine zona. Era important ca lumea să știe *de-al cui e fiecare*.

Strigătorii ce vestesc Nașterea își încheie misiunea înspre înserare, revenind acasă cu săculețul plin.

Prin comparație, în Banatul de sub Munte orice copil așteaptă cu sufletul la gură ziua de 24 decembrie, Ajunul Nașterii Domnului, pentru a merge „*pițărău*”. Obiceiul este foarte vechi, fiind păstrat și transmis din generație în generație. Au și un colind special pe care îl spun, iar cei care sunt foarte mici nu mai spun colindul, ci doar strigă: „*pițărăi, pițărăi*”...

Dicționarul Explicativ al Limbii Române pune denumirea de pițărău pe seama colăcelului primit în urma colindei, sau pe nuielușa pe care copiii o purtau în mână: „*Pițărău* s. v. colind, colindare, colindat, colindător, colindeț, urător, s. m. (Reg.) 1. Copil care umblă cu colindul în ajunul Crăciunului; colindător. 2. Colac, cozonac sau covrig care se dă colindătorilor; colindeț. 3. Băț de colindător făcut dintr-o creangă de alun, descojită și înflorată. – Comp. magh. pityergö. Pițărău, pițărăi, s.m. (reg.) 1. obiceiul de a umbla cu colindul de

⁴Minea Ana (Prescurăreasa), 86 ani, văduvă de 50 de ani. Ea făcea prescurile la biserica din sat.

⁵ Ioan Ghinoiu, *Calendarul țaranului român, Zile și Mituri*, Editura Universul Enciclopedic GOLD, București, 2018, p.420.

Crăciun; colind. 2. colac, covrig, colindeț, pițarel (dat colindătorilor). 3. băț de colindător. 4. (pop.) colindător“.⁶

Pițărăii aduc pe ulițele satului magia colindatului ce va porni în seara Ajunului. Străzile răsună de zarva pe care o fac copiii- de la cei mai mici și până la cei de clasa a VI-a și chiar a VII-a, fiindcă nu există nici un fel de opreliște. Încă de dimineață, dar și pe parcursul întregii zile de Ajun, aceștia și-au luat straița din cui și au pornit în cete pe străzi. Gazdele îi așteaptă la ușă și-i poftesc în casă, unde îi ascultă cu luare aminte, apoi îi răsplătesc cu daruri. Plata tradițională a pițărăilor sunt niște colăcei speciali, numiți chiar pițărâi și o bucată de cârnați.

Gazdele mai darnice țineau cont de faptul că sunt copii mici, și în vechime le dădeau mere, fructe confiate (poame), nuci, alune, dulciuri și chiar bănuți. Astăzi, numărul colăceilor (pițărăilor) pregătiți spre a fi oferiți este de câteva zeci la fiecare gospodărie, iar merele îmbujorate stau ascunse printre nuci. Copiii cei mari din sat sosesc seara atunci când gazdele vor primi colindătorii cu Vestea Nașterii lui Iisus. Obiceiul este așa de vechi încât toată lumea s-a trezit cu el, neexistând un început clar, dar toți sunt siguri că va merge mai departe.

Tradiția pițărăilor se păstrează și în Caraș Severin, mai ales în mediul rural. În dimineața zilei de Ajun, gospodarii aprind câte un foc în fața fiecărei case și așteaptă colindătorii, care sunt numiți de asemenea pițărâi. Aceștia poartă costume tradiționale și țin în mână câte o colindiță. Potrivit obiceiului, aceasta este, de fapt, o bucată de lemn din alun care este vopsită în culorile alb și negru. Cum numărul celor care le fac acasă este tot mai mic, colindătorii le-au înlocuit pe cele tradiționale cu cele cumpărate din comerț. Nelipsită este desaga în care primesc din partea celor pe care îi colindă multe nuci, mere, o sumă simbolică de bani și colăcei proaspeți pregătiți pe vatra fiecărui gospodar. Denumirea de pițărâi provine de la colacul gătit din aluat de pâine. Obiceiul pițărăilor este păstrat încă de pe vremea dacilor și are ca semnificație în mentalul colectiv al localnicilor sacrificiul adus Divinității ca mulțumire pentru rodnicia holdelor de peste an. Poezia pe care aceștia o spun atunci când colindă este în grai bănățean și se păstrează din moși-strămoși.

*“Iță, iță colindiță
Ieși afară găzdăriță
Cu miei, cu purcei
Fug copiii după ei.
Da-mi colacu’ și cârnatu’
Să mă duc la altu”.*

O și mai veche tradiție din Banatul de Munte, tradiție atât de veche că nimeni nu știe de când este sau cine a hotărnicit-o, face ca în noaptea de Ajun, cea din 23 spre 24 decembrie, străzile localităților din Banatul de Munte, să fie în flăcări. Fie că sunt gugulani, de pe Valea Bistrei, a Sebeșului sau a Timișului, bănățenii aprind focuri mari la răspântiile drumurilor și lângă biserici, unde se adună, povestesc, colindă, spun glume sau jocuri, pregătesc un pahar de răchie fiartă și îi învață pe cei mici ce trebuie să facă în pițărâi. Practic, este ultima repetiție înainte de Ajun, când cei mici merg pițărâi iar cei mari cu colinda. Oamenii spun că acest obicei amintește de păstorii din Bethleem care erau cu oile pe câmp și cărora li s-a arătat Arhanghelul Gavril care le-a spus că li s-a născut Mântuitor șile-a cerut să meargă că Îl vor găsi culcat într-o iesle. Cu toții stau în jurul focului până spre dimineață, pe la orele 4-5, moment în care copiii cei mici încep să meargă prin sat cu pițărăii. Și pentru că este o repetiție de colinde, în mijlocul celor adunați vine și preotul satului sau cantorul, care repetă cu ei colinde, închină un pahar de răchie fiartă și îi verifică pe cei mici dacă știu să spună cum trebuie pițărăii.⁷

⁶Dicționarul Explicativ al Limbii Române, Ediția a II-a, Editura Univers Enciclopedic, București, 1998, p 508.

⁷ adev.ro/pbi8p2

Se poate constata că acest gen de orăție se regăsește în mai toate zonele etnofolclorice românești, cu denumiri diferite sau cu aceeași denumire (anexa poza 2).

În zona Mărginimii, când cei ce au umblat cu *Bună Sara lu' Crăciun* au ajuns la vârsta de 12 ani pot intra în ceata de crai sau irozi⁸, pentru a interpreta o veche dramă populară de origine creștină, reprezentând Nașterea lui Hristos, pe care tinerii costumați o joacă în perioada Crăciunului sub denumirea de „Crai”.(anexa 5)

Specie a teatrului popular, naivă sau nu, este foarte bine reprezentată din acest punct de vedere. Totul este pus la punct, începând cu vestimentatia și alegerea crailor, pe un criteriu bine stiut,tinerii *trebuind să poată reține multe versuri și să fie cu limba dezlegată*,spune nea Onu.⁹

Momentul este pregătit prin multe repetiții care se derulează la fiecare crai acasă pe parcursul întregii luni decembrie. Costumele sunt confecționate în gospodărie, interpreții purtând costumul popular românesc, căruia i se adaugă, în funcție de rolul avut, accesoriile necesare personajului pe care îl interpretează. Hainelor românești le sunt alăturate săbii de lemn, căciula de carton, împodobită cu hârtie *de prăvălie*, și poze cu icoane, iar în partea superioară a căciulii sunt atârinate bucăți de hârtie creponată foarte lungi. Ele ne amintesc, consideră Mihai Pop¹⁰, „mantiile de mare solemnitate ale împăraților bizantini, și nu par a fi niște imagini gratuite”.

Coifurile crailor erau făcute pe căciulile de *astragan* peste care se prindea un carton înalt de 80-90 cm. În funcție de ornamentația care era pusă pe coif, privitorul își putea da seama de rolul fiecărui actant.

2.3 Craii în comparație în satele mărginene

În urma cercetării întreprinse pe teren, nu doar în localitatea Râu Sadului, ci și în alte localități aflate în arealul Mărginimii, am putut constata că acest teatru popular există peste tot, existând unele diferențe în text și o diversitate de personaje.

Primul contact avut cu această scenetă, a fost la o vârstă foarte fragedă, fiind un participant indirect în localitatea mea Săliște, unde cetele de crai veneau și la noi în casă.

Copil fiind, mi-a fost foarte greu să înțeleg de ce noi fetele care mergeam cu *Bună Sara lu' Crăciun* în următoarea etapă a vârstei nu aveam voie să interpretăm rolul de crai.

Cu trecerea anilor, am reușit să înțeleg că nu puteam să mă deghizez într-un rol de băiat, pentru că purta ghinion și după spusele bunicii *nu te mai lua nimeni*.¹¹ (nu te mai căsătoreai).Așa am rămas un simplu privitor, care an de an se uita tot mai mult la detaliile costumatiei, la cum recita fiecare și dacă se încurca. Ulterior, preocupată de subiect, în timpul documentării pe care am efectuat-o, am găsit într-un singur sat din Mărginime sceneta sub o altă denumire decât cea de Crai sau Irozi.

În localitatea Tălmăcel apare sub numele de *Stelari*, fiind cei care interpretau *Muștrului*.Bătrânii satului afirmă ca ei s-au născut cu această denumire, care se pare că vine vine de la modul agresiv prin care erau determinați ascultătorii să ia aminte la cele petrecute.În DEX, cuvântul este explicat astfel,„*Muștrului*¹²,*muștrului*esc = a deprinde soldații cu exercițiul militar, a învăța cu asprime, a dojeni, a certa.”(anexa 3)

În majoritatea localităților, personajele scenetei sunt următoarele: Irod,soldatul, Valtezar,Gașpar, Melhior. Sunt însa și localități în care apar și alte personaje. În Tălmăcel mai apare un soldat, călugărul și ciobanul. La Sadu și Râu Sadului dispar soldații, ciobanul, călugărul, dar apare un înger.În Poiana Sibiului, celor cinci personaje principale li se alătură îngerul, ciobanul și trei copii.

⁸Minea Ion Florin, cântăreț la strună, Râu Sadului ,70 ani.

⁹ Idem.

¹⁰ Mihai Pop, *Obiceiuri tradiționale românești*,JHR Univers, București, 1999, Ediție reeditată,p.46.

¹¹ Popa –Comănicu Filoftea,a lui Buca, casnică, 73ani. Afirmăție din anul 1988.

¹²Dicționarul Explicativ al Limbii Române, Ediția a II-a, Editura Univers Enciclopedic,București, 1998,p.664.

Dacă în Săliște sunt doar 5 personaje în cadrul scenetei, la Boița ele sunt mai numeroase, aici fiind introduși în cadrul textului Fecioara Maria și Iosif .

Fecioara Maria și Iosif își interpretează rolul doar în cadrul spectacolului ce se desfășoară în interiorul bisericii.

În fiecare localitate se formează mai multe cete de crai, în funcție de numărul copiilor, acestea mergând fiecare pe la casele creștinilor.

În localitatea Boița, preotul Nicolae Popa, parohul satului din anul 2016, a preluat toate „*legile nescrise*” ale localității.

„Nu au voie, doamna profesoară, în ceata de crai decât cei care sunt buni la învățătură, eu merg personal la școală înainte de Sfântul Nicolae pentru a vedea cum sunt cei care își doresc să intre cu craii. A fost prima lege pe care mi-a spus-o cantorul când am venit preot în sat. Apoi, după ce îi aleg pe cei mai buni¹³, se împart în două cete și se instruieste fiecare ceată unde este traseul ei, satul împărțindu-se în două și nu au voie să își depășească teritoriul.”¹⁴

Cu un deosebit simț al echității, atunci când unul dintre participanții dintr-o ceată are domiciliul în zona de sat care a fost arondată altei cete, pentru a-i putea colinda și pe păriții acestuia, ceata renunță să mai meargă în una din casele „teritoriului lor”, lasând pe seama celorlalți să o viziteze.

În localitate, sceneta cetei de crai este cunoscută sub denumirea de *Orația mare* și *Orația mică*. În funcție, de ceea ce cere gazda, tinerii¹⁵ - în număr de 13 - interpretează toată sceneta sau doar o mică parte din ea.

În cursul anului 2019, în localitatea s-au format cele două cete, denumite *Ceata de la Vale* și *Ceata de la Deal*.

În prima dintre ele activau: Voicu Nicolae – Irod, Cășvan Sebastian – Ozia, Poenaru Flaviu – figurant, Berbecar Victor – Miron, Popșor Achim – Acteon, Leu Alexandru – Valtezar, iar Gagă (responsabil al cetei) era unul dintre componenți. Zona de acțiune este partea de jos a satului, *Lunca Turnului*.

În cea de-a doua, membrii erau: Mizgar Călin – Melhior, Istrate Alexandru – Gașpar, Stoica Ovidiu – Cătană, Alboiu Luca – Iosif, Poenariu Gabriel – Înger, Stoica Andrei – Coridon, Neghină Andreea - Fecioara Maria, ei activând în *Capu' Satului la Deal*.

Spre deosebire de Boița, în localitatea Sadu, craii numiți acolo *colindreți* alcătuiesc o formație de cinci persoane: „ Irod, Baltazar, (Voaltezar), Melhior, Gașpar, precum și un ostaș (cătană).”¹⁶

În vremuri îndepărtate, în localitate numărul figuranților era mai mare : „îngerul care purta steaua, păstorul sau ciobanul și călugărul”¹⁷, care li se alăturau personajeor principale. Îngerul era cel care peste haine purta o cămașă albă și ducea în mână o stea, de regulă din lemn sau carton împodobit cu hârtii colorate. Călugărul purta și el peste hainele sale un anteriu negru și ducea în mână o carte care trebuia să lae impresia că este o Biblie. De regulă, atunci când intrau în curtea gospodarului, craii se așezau în formă de cerc, și cântau Nașterea Domnului, spre deosebire de localitatea Săliște unde acest tropar era cântat de către junii. („, Nașterea Ta Hristoase, Dumnezeu Nostru,/ Răsărit-a lumii, Lumina cunoștințelor.”¹⁸)

¹³ În mod cu totul inedit, în acest sat cel care îi alege pe copiii care intra cu craii este preotul, în celelalte localități selecția este făcută de către participanți, în funcție de *pretenesug*.

¹⁴ Popa Nicolae, preot, 42 ani.

¹⁵ De regulă, sunt elevi de clasa a VII-a și a VIII-a, pentru că mai târziu vor intra în ceata junilor.

¹⁶ Dumitru Hămbășan, *Monografia Comunei Sadu*, Editura Armanis, Sibiu, 2015, p. 133.

¹⁷ *Ibidem*

¹⁸ Troparul Nașterii Domnului este cântat în Biserica Mare din Săliște, în ziua de Crăciun, de către junii din localitate, îmbrăcați fiind în port popular, purtând în mâna stângă căciulie ornate cu un semn specific- peană de păun și floare-, judele deosebindu-se de retul junilor prin cojocul înfundat și căciula brumărie.

La Sadu, sceneta crailor începe cu informația pe care ostașul i-o aduce împăratului Irod

:
”Veste mare s-a vestit
Trei crai de la răsărit
Cu steaua – au călătorit
Și – au venit aici în grabă
Și pe toți oamenii – ntreabă:
Oare unde s-a născut
Domnul lumii nevăzut
Împăratul cel mai mare
Care pe lume seamănă n – are?”¹⁹

Urmează apoi un amplu dialog al lui Irod cu cei trei crai : Baltazar, Melhior și Gașpar făcându-i să înțeleagă că ei caută o himeră. Pentru a stopa căutările, le promite numeroase daruri. Unul dintre ei – Melhior – îi dă următoarea replică: ” Împărate prea - nalte

Să ai la mulți ani, sănătate!
Daruri nu ne trebuiesc
Că toate ne prisosesc
Avem de toate, să fie :
Aur, smirnă și tămâie
Ca lui Mesia să-I dăm
Pe care noi Îl căutăm.”²⁰

Dialogul în contradictoriu dintre cei patru este însoțit de gesturile teatrale, pe care craii le fac cu săbiile lor pentru a da o mai mare greutate celor afirmate de ei. Despărțirea de vicleanul Irodeste decisă de craiul Baltazar „(Voaltezar”), care le cere celorlalți:

„Fraților, să ne gătim
Și după stea să pornim,
Să nu ne mai zăbovim.”²¹

Este momentul în care ostașul care a avut rolul de a deschide sceneta reintră în rol, cerându-le craiilor să se prezinte. O face pentru a le înștiința pe gazde care a fost personajul pe care l-au jucat fiecare dintre crai și, în același timp, pentru a introduce elementul autohton, aducând evenimentul Nașterii în plan local: „ Ce căutați prin satul nostru

Ce-aveți cu Hristos a face
Abătându-vă încoace?”²².

Când toată sceneta crailor s-a încheiat, la cererea gazdei craii mai interpretează una, două colinde.²³

În aceeași parte a Mărginimii, în localitate Boița, la doar 10 km de Sadu, craii au o variantă cu totul diferită a scenetei în cadrul căreia introduc și alte personaje. Piesa lor este jucată în ziua de Crăciun *in extenso* în biserica din sat. Mai fac același lucru și la locuința familiilor lor. Pentru restul sătenilor pe care îi colindă în ziua de Crăciun au pregătite *Orația mică și Orația mare*, pe care le prezintă în funcție de preferința gazdelor. Prin *Orația mică* le face cunoscut celor colindați faptul că Iisus Hristos a venit înspre ei și îi invită să fie beneficiari ai Nașterii Divine, într-un mulți ani cu folos.

„Astăzi se vestește
Și se preamărește
Zi de veselie și de bucurie
Că Iisus Hristos

¹⁹ Dumitru Hămbășan, *op. cit.*, pp.134-135.

²⁰ *Ibidem*, pp. 136 – 137.

²¹ *Ibidem*, p. 139.

²² *Ibidem*, p. 139.

²³ Informație primită de la Ivan Valentin, primarul comunei Sadu, în decembrie 2018

*Fiul cel frumos
La noi a venit
De s-a dovedit
Dintr-o fecioriță
Plină de credință
Vă poftim și pe dumneavoastră
Care iubiți ceata noastră
Ca-ntru multi ani să trăiți
Cu toții să vă înveseliți
Și Nașterea lui Hristos
Să vă fie de folos.,²⁴*

Orația mare prezintă de fapt un rezumat al întâmplărilor anterioare și ulterioare Nașterii, pe care o evocă în detaliu în sceneta jucată doar în biserică.(anexa 4)

*„Astăzi nouă ne-a răsărit
Mesia celui prea sfânt
Astăzi s-a născut pe pământ
Hristos veșnicul cuvânt
Din fecioară precurată
Peste lumea toată
Azi puterilor îngerești
Și neamurilor omenești
Săltau, cântau
Și pe Dumnezeu îl lăudau
Azi magii de la răsărit
Au venit și la Iisus
Și scumpe ndaruri i-au dăruit
Și Lui i s-a închinat
Ca la un mare împarat
Deși Irod auzind
De nașterea aceluî împarat
Tânăr împărat, tânăr împărat
Dumnezeu preainalt
Țara a fost tulburată
Oastea mare a ridicat
Mulți coconi mici au tăit
Spunând spurcatul
Că i se va împlinii sfatul
Deși bunul Dumnezeu
Trimițând îngerul Său
În casa lui Iosif pogorându-se
Și către dânsul zicând
Îți iei pe Maria și coconul
Precum ți-o poruncit Domnul
Să fugi în Egipt
Să scapi de pericole
Dar magii dacă s-au dus
Pe altă cale-n țara lor
Și dacă s-au dus*

²⁴ Culeasă de la Berbecar Victor, 13 ani, elev la Școala Gimnazială „Ion Albescu” Boița, în anul 2019.

*Bună veste au spus,
Bună veste au spus
Că li s-a născut
Tânăr împărat
Dumnezeu cel preînalt
Deși în loc de daruri
Și au vestit daruri
Vă aducem cântări dulci
Vă poftim și pe dumneavoastră
Care ați iubit ceata noastră
La multi ani să trăiți
Cu toții să vă-n veseliți.*"²⁵

Sceneta crailor din Boița este un text mult mai mare decât în alre părți, personajele interpretate fiind cu mult mai multe numeric.

Pe lângă Irod, cătana și cei trei crai, mai apar Coridon, Acteon, Miron, Ozie, îngerul, dar și Iosif și Fecioara Maria. Boița este singura localitate în care apare și personajul feminin, Fecioara Maria, alături de cele masculine. De fapt, Iosif și Maria, părinții micului prunc, nu apar în nici o altă parte în satele din Mărginimea Sibiului.

Craii debutează cu cererea pe care Iosif i-o adresează lui Irod de-a le oferi găzduire lui și Mariei, care se găsea în momentul așteptării nașterii. Contrariat de refuzul lui Irod, Iosif îi spune acestuia:

„De aș fi eu un om bogat

*Voi mie v-ati fi- nchinat?
M-ați fi petrecut în casă
Punându-mă după masă
Dar că sunt sărac, bărdaș
N-am loc în acest oraș?”*

În același timp, Mariei îi mărturisește faptul că:

*Nu mi-e Maria de mine
Mă gândesc numai la tine
Eu la fire sunt vârtos
Rabd gerului mai bucuros
Dar tu tânără gingașă
Și subțire la cămașă
Unde capul vei pleca
Și puțin te vei culca?”*

Împăciuitoare și călăuzită de îndemnrile Divine, Maria îi răspunde :

*„Mângâietе soțul meu
Că ne va milui Dumnezeu
Că acolo în oraș
Tocmai este un sălaș
Tocmai este o poiată
Și nu –i așa îndepărtată
Noi acolo să grăbim
Și să ne sălășluim.”*

Este momentul în care intră în scenă Îngerul, care cere aproape imperativ :

*„Sculați, frați, nu mai dormiți!
Și de grabă să porniți”*

²⁵ Informație primită de la Poenariua Gabriel, 12 ani, elev la Școala Gimnazială „Ion Albescu” Boița, în anul 2019.

Invitația este adresată mai de grabă credincioșilor aflați în biserică, preocupați să urmărească jocul crailor, pe care îi vrea părtași la toate momentele care preced venirea pe lume a Mântuitorului.

Ceilalți participanți la scenetă se invită unul pe altu (Coridon pe Acteon, Acteon pe Miron etc.) să ia și ei parte la momentul întâlnirii cu pruncul Iisus. Cei trei păstori, după ce au văzut către răsărit, „*cerul înflăcărit*”, s-au îndreptat și ei în acea direcție pentru a oferi darurile lor Pruncului Divin:

*„O Doamne-npărate sfinte
Primește a noastră cinste
Primește-o și de la noi
Că suntem păstori de oi”.*

Dialogul dintre crai și Irod urmează, cu unele variațiuni, textul regăsit și în alte localități, acesta fiind însă mai amplu și mai bogat în informații de natură biblică.

Personajul Ozie face referire la cuvintele prorocite care aveau menirea să vestească evenimentul Nașterii : „*Mie parcă – mi vine -nminte*

*Niște prorociri cuvinte
Ba eu știu foaia și locul
Cum zicea Varlam prorocul
Că o stea din cer vestită
De el a fost prorocită
Prorocul Mihnea încă
Așa strigă și cuvântă
Și strigă cu înălțime
Apoi și tu ViŃlaime
Cu cartea de fericire
Casa Eufratului zice
Către miile de iudei
Mai mic nu esti, mai mic nu vei fi,
Din tine va ieși un om de căpetenie
Într-un Izdrael să fie.”*

În mod cu totul paradoxal, bucuria evenimentului este trăită inclusiv de către Irod, care încheie întregul spectacol cu cuvintele :

*„Această zi preasfințită
Și sărbătoare mărită
Vă poftim și pe dumneavoastră
Cei care ați iubit ceata noastră
Ca la mulți ani să trăiți
Cu toții să vă-nveseliți
Și nașterea lui Hristos
Să vă fie întru mulți ani de folos.”²⁶*

Sceneta crailor într-o variantă cu mult mai scurtă se întâlnește și în Râu Sadului, personajele fiind Irod, cei trei crai și îngerul.

La Tălmăcel, acolo unde întreaga scenetă este cunoscută sub numele de *Muștruluială*, își găsescloc îngerul, un călugăr, doi soldați și un cioban.

Se cântă în biserică în după-amiaza primei zile de Crăciun. Prin sat se cântă o melodie la alegere și la cerere se joacă și Muștruluiala. Pentru strădaniile lor, copii primesc bani, colaci, cozonac, mere și nuci, după puterea fiecărei gazde.

²⁶ Informație obținută de la Voicu Nicolae, 13 ani, elev la Școala Gimnazială „Ion Albescu” Boița, în anul 2019.

În vestul Mărginimii, la 65 de km de Boița, în satul Rod obiceiul pentru mai bine de doua decenii a fost întrerupt prin depopularea localității. Lița Mărie de la Cruce mi-a spus că nu se mai ține pentru că *satul este îmbătrânit și din păcat nepoții-s la oraș, rar mai vin pe aici, dar textul l-am dat la Săliște la Viorica lu Cornel șoferul, poate ea îl mai are*²⁷.

În cursul ultimilor trei ani, obiceiul a fost reluat, chiar dacă numărul tinerilor este numeric scăzut. Unii dintre ei revin în satul bunicilor pentru a-l practica la îndemnul acestora, dar o fac și din rațiuni pecuniare, conform propriilor mărturisiri.²⁸

În apropiere de Rod, la Poiana Sibiului, *Colinda Crailor* îi are ca personaje pe Irod, Valtezar, Melh (Melhior), Gașpar, cărora li se adaugă îngerul, ciobanii - nu au nici un rol- și trei copii. Sceneta se încheie și aici cu o orăție, dar și cu orăția de stea :

*„ O ce bucurie sufletească
Din ceata cea îngerească
De-ar sta omul să gândească
N-ar putea să dobândească
S-avem și noi o veste bună
Cu tot neamul împreună
Între crai, între împărați
Între oameni lăudați
Acest praznic luminat
Cu mult dor l-am așteptat
Și nașterea lui Hristos
Să ne fie de folos.
La Anul și la Mulți Ani!”*²⁹

Textul crailor interpretat în Rod și preluat în ultimii 35 de ani și la Săliște, introduce personajul sluga, care neîndoielnic este echivalentul soldatului din scenetele interpretate în celelalte localități. În transcrierea grafică, *Melhior* devine *Melfior*, iar ceilalți doi crai sunt *Valtezar* și *Gașpar*. Reapare și aici Ozie, care îi vorbește lui Irod despre *cuvintele prorocite din vechime*.

Irod rămâne la fel de impulsiv și pentru a fi sigur că rămâne eternul împărat invocă prezența mulțimilor spre a-l scăpa de craii porniți să-L cinstească pe noul Împărat:

*„ Veniți oameni foarte tare
Din orice parte
Și pe aceștia trei
Legăți în lanțuri
Scoateții afară
Bateți-i cu mare ocară!”*³⁰

Mobilizați, aceștia își continuă demersul lor și sunt bucuroși că în sfârșit au reușit să dea de cel atât de mult așteptat.

*„Veniți fraților să căutăm
Prin cetate să umblăm
Ca nu în zadar să fie
A noastră călătorie
Că așa am auzit
Când de acasă am pornit*

²⁷ Beju Maria, Măria de la Cruce, agricultoare, 78 ani. Afirmatie făcută în cursul anului 2010.

²⁸ Afirmatia îi aparține lui Opreșor Mihnea, elev clasa a VII-a la Școala Gimnazială „Ioan Slavici” Sibiu, nepotul lui Beju Maria din Rod. Dialog purtat în anul 2018.

²⁹ Constantin Șerb, *Poiana Sibiului- Monografie*, Editura Capriccio, Piatra-Neamț, 2012, p.185.

³⁰ Informație provenită de la Popa Viorica, 68 ani, țesătoare, Săliște. *Caiet cu Craii*,

*Că în peștera de jos
S-a născut domnul Hristos
Iată că acum am aflat
Pe cel de mult așteptat.*³¹

Finalul scenei, care începe cu colindul „O ce veste minunată”, este reprezentat de un colind cântat de cei cinci participanți, fiind un mesaj de mulțumire și închinăciune adresat Mântuitorului:

*„ O Doamne Împărate Sfinte
Primește și a noastră cinste
Te rugăm ca să primești
De la noi daruri cerești
Aur, smirnă și tămâie
De pomenire să-Ți fie!”*

3. Metode de cercetare

Metodele utilizate în această cercetare au fost foarte multe având posibilitatea de a găsi obiceiul în documente vechi și posibilitatea de a participa în mod direct la desfășurarea acestuia, intervievând actanții direct în cursul evenimentului.

Participarea directă ne-a înleznit familializarea cu toate etapele evenimentului, efectuând ulterior o cercetare la fața locului.

Înregistrarea video a evenimentului cât și surprinderea unor imagini foto a fost o altă metodă de cercetare.

Culegerea de informații orale a fost ușurată de participarea directă la eveniment, actanții fiind implicați în timp real în ducerea la bun sfârșit a evenimentului

Comunicarea și obținerea de informații prin metoda interviului semi-direct mne-a permis să obțin descrieri ale evenimentului din mers, cu intervenția unui număr cât mai mare participanți.

Participând foarte mulți martori în același timp, de la metoda interviului semi-directiv am ajuns și la metoda interviului suprapus, obținând astfel completări la informațiile primite sau îmbogățirea altor informații deja primite.

Metoda conversației directe a fost și ea abordată în special cu actanții care doar munceau fără a povesti mult.

Metoda observației directe a fost tehnica cea mai abordată în înregistrarea documentelor, faptelor și evenimentelor.

4. Concluzii

Vechi obicei românesc, interpretat cândva la casele boierești și la Curtea domnitorilor³², Craii, Irozii sau Vicleimul/Vifleimul a fost prezent- și din fericire este și astăzi- în toate momentele istoriei mărginenilor, Sărbătoarea Crăciunului căpătând noi dimensiuni spiritual-religioase atunci când în curtea gospodarilor răsuna întrebarea: *Primiți Craii?* Harul cu care ei vesteau Nașterea i-a făcut întotdeauna pe oameni să se simtă mai aproape de Dumnezeu!

³¹ Informație survenită de la Popa Viorica, 68 ani, țesătoare, Săliște, Caiet cu Craii,

³² Pr. Prof. Dr. Ene Braniște, Prof. Ecaterina Braniște, *Dicționar de cunoștințe religioase*, Tipărit cu binecuvântarea Înaltpreasfințitului Laurențiu, Mitropolitul Ardealului, Editura Andreiană, 2010, p. 497.



Colindători din Săliște cu *Bunășara lu' Crăciun*, poză din arhiva proprie, 2016



Pițărăi Banat, decembrie 2019, comuna Făget, poză de Mircea Rațiu 38 ani



Craii (Stelarii) Tălmăcel , poză arhiva proprie, 2019

Transhumanța carpatică, tradiție și continuitate¹

Dr. Lucian DAVID

CS II – Institutul de Etnografie și Folclor „Constantin Brăiloiu”,
București, e-mail: david_lucian@yahoo.com

A trebuit să vină pandemia de COVID 19, care i-a afectat cu deosebire pe locuitorii din mediul urban, pentru a conștientiza importanța *cămării bunicii*. Întoarcerea la natură este frecventă în ultimele decenii, dovadă fiind, spre exemplu, interesul crescut pentru procurarea produselor lactate naturale fără conservanți sau aditivi alimentari, cum este brânza de burduf sau cea în coajă de brad. Exemplele sunt nenumărate, toate demonstrând că experiența de viață i-a învățat pe părinții, bunicii, străbunicii noștri să folosească peisajul în care au trăit, astfel încât să nu-l distrugă. Numai așa ambii, omul și natura, au putut avea parte de sănătate.

Păstoritul transhumant, ocupație care a pus în mișcare imense turme de oi pe distanțe de sute și mii de km., a generat, de-a lungul secolelor, un peisaj pastoral, o civilizație pastorală care se extindea din zona matcă, de vărat și pornire a turmelor din Carpați, până în îndepărtatele ținuturi de iernat. Atestat documentar încă din secolul al XIV-lea, după unele surse din secolul al XV-lea, păstoritul transhumant a ajuns la apogeu la mijlocul secolului XIX-lea, după care s-a redus ca intensitate în a doua jumătate a secolului al XX-lea.

Practicat de mai bine de o jumătate de mileniu, el a imprimat o dinamică specifică peisajului geografic: drumuri pastorale dublate de drumuri ale sării, târle, saiele și perdele pentru adăpostul oilor de viscoale puternice, cruci de piatră înălțate la răscruci pentru orientarea păstorilor în imensitatea câmpiilor și pentru aprecierea distanțelor parcurse, un sistem de alimentație bazat în special pe brânzeturi, un port specific, meșteșuguri și instalații tehnice de prelucrare a lânii, pieilor și blănurilor, târguri sezoniere, strâns legate de văratul și iernatul oilor, în care se vindeau produsele lactate, numeroase și prospere sate, târguri și orașe întemeiate de destoinicii mocani căsătoriți cu fetele pământenilor sau cojenilor. Peisajul material a fost însă dublat de peisajul spiritual, a cărui importanță pentru istoria românilor este greu de apreciat. Amintim că, legat de peisajul pastoral, limba română a conservat un important fond lingvistic autohton, traco-dac, specific creșterii animalelor (baci, căciulă, țap, stână, ghioagă, țarc, brânză, gălbează, căpușă etc.), s-a păstrat un folclor muzical, coregrafic și literar original, un calendar pastoral care are aceeași structură cu vechiul calendar al celților².

Așezările cu caracter temporar sunt specifice peisajului pastoral, acestea găsim uneori izolate iar alteori grupate, formând adevărate „sate de înălțime”³, așa cum spunea C. Giurcăneanu. Aceste gospodării pastorale temporare ocupă suprafețe de teren de sine stătătoare sau intercalate cu gospodării locuite permanent în satele risipite. Denumirea lor cea mai răspândită este cea de *sălaș sau odaie* (hodaie), *colibă* etc. Ele au funcții multiple: de adăpost pentru oameni și animale în perioada fânului sau în perioada iernatului, pentru depozitarea nutrețurilor, a produselor lactate etc. De-a lungul timpului, multe din aceste

¹ Materialul a fost realizat în cadrul Grantului de cercetare realizat cu sprijin financiar din Fondul Recurent al Donatorilor, aflat la dispoziția Academiei Române și gestionat prin Fundația „PATRIMONIUM”, Nr. GAR-UM-2019-XIII-4.9-2/15.10.2019, *Peisajul cultural carpatic. Dezvoltarea durabilă a păstoritului în Mărginimea Sibiului*.

² Ghinoiu, Ion, *Mitologie română. Zeii pastorali*, București, Editura Univers Enciclopedic Gold, 2014, p. 18.

³ Giurcăneanu Claudiu, *Populația și așezările din Carpații românești*, București, Editura Științifică și Enciclopedică, 1988, p. 78.

așezări pastorale au asigurat, prin locuirea lor permanentă, creșterea demografică și intensificarea creșterii animalelor, constituind nucleul de formare al așezărilor permanente.

Stâna este o construcție durabilă, situată în zona întinselor pajiști alpine, folosite ani de-a rândul pentru creșterea animalelor (ovinelor și bovinelor). Este amplasată în locuri ferite de vânturi, aproape de un izvor și de poteci, lângă pădure sau în poiană, preferându-se locurile însoțite și domoale, acolo unde fânețele au extindere mare și de bună calitate. Caracterul ei temporar este influențat și de climă, fiind funcțională numai în perioada de vară. Turmele de oi și cirezile de vaci urcă la stână la sfârșitul lunii mai, dar uneori, când iarna este grea, și la începutul lunii iunie.

Resursele fitogeografice pe care s-a dezvoltat peisajul pastoral sunt *pășunile și fânețele naturale* la care s-au adăugat, târziu, *plantele furajere cultivate*. Suprafața acoperită cu pășuni și fânețe a fost de 4.727.873 ha (19,83 % din suprafața țării) în anul 1990, iar în anul 2006 de 4.859.297 ha (20,38 % din suprafața țării). România deține cea mai mare suprafață ocupată cu pășuni și fânețe *ecologice din Europa* (marea majoritate), urmată la mare distanță de Spania⁴.



Foto 1, Iarbă cosită (în plan apropiat), căpițe și clăi (în plan îndepărtat), sat Ciocanu, jud. Argeș, 2014

Transhumanța este o deplasare temporară, altitudinală și latitudinală a turmelor de oi pentru iernat, o fază avansată a păstoritului, apărută din necesitatea folosirii eficiente a pășunilor și a fânețelor situate la mare distanță de satul de origine al oierilor.

Păstoritul transhumant se desfășoară exclusiv în afara vetrei satului, din cauza lipsei terenurilor, astfel, fânul recoltat este insuficient pentru iernatul oilor. În căutarea de pășuni, păstorii români, bârsanii (săceleni, brăneni, covășneni, brețcani), mărginenii (jieni, poienari etc.), la care se adăugau cei proveniți din Subcarpați și din sudul Dunării, puteau fi întâlniți în câmpiile litoralului mărilor: Neagră, Caspică, Adriatică, Ionică, Egee, în stepele pontocaspice, dincolo de Nistru și Prut, până în Crimeea și nordul Caucazului.

Păstoritul transhumant presupune mișcarea turmelor și a unui număr extrem de mic de oameni (ciobani). Vetrele așezărilor de unde porneau și se întorceau turmele au rămas profund

⁴ Ghid de valorificare a patrimoniului rural, București, Editura Prisma, 2006, p. 82.

românești, din evul mediu până astăzi. Ciobanii însoțesc turmele aproape tot anul: „casa ț-e măgar, casa...casa ie dâb bălării și ușa di-ncotro vii... aia ie casa noastră”⁵.

Presiunea antropică exercitată prin activitățile pastorale, asupra cadrului natural este în prezent mult mai scăzută, comparativ cu perioada interbelică și cu sfârșitul secolului al XIX-lea. După anul 1989 și până în anul 2007, practicarea păstoritului a înregistrat un declin. Un imbold puternic a înregistrat creșterea animalelor în România după anul 2007, odată cu introducerea de subvenții pe terenuri și animale de către Agenția de Plăți și Intervenții în Agricultură. Chiar dacă numărul stânelor a crescut, efectivele de animale au scăzut semnificativ. Dacă în trecut „economii de oi” aveau câte 4-5000 de oi, în prezent, la stână, întâlnim oi de ordinul sutelor. Un alt aspect de semnalat este faptul că, în trecut la stâne se creșteau numai oi, foarte rar vaci iar în prezent stânele au animale mixte: oi și vaci.

Rasele de oi crescute sunt: țurcane, țigăi, stogoșe (rezultate din încrucișarea celor două rase anterioare). Oile țurcane sunt folosite de ciobani în practicarea transhumanței. Ele se caracterizează prin talie mare, având astfel producție de carne, dar și prin rezistența deosebită la intemperii, umezeală și la diferență de climă. Au o lână lungă și groasă, pufoasă și aspră, de culoare albă sau neagră. Oile țigăi, importate din Rusia în sec al XIX-lea⁶, s-au aclimatizat repede și spre deosebire de oile țurcane, au firul de lână uniform, relativ scurt, fin, moale și creț.

Păstoritul este un fenomen amplu, influențat de altitudine, varietatea reliefului, climă, vegetație, căi de comunicație ș.a. Întâlnim următoarele **tipuri de păstorit**:

a. **local**, văratul animalelor (oi și vaci) are loc în vatra satului și în zonele adiacente din hotar.

Are două subtipuri:

a.1. *fără stână* – presupune prepararea produselor lactate în gospodărie și poate fi: *familial*, animalele vărează pe proprietățile individuale păzite de membrii familiei sau pasc liber; *organizat*, animalele pasc pe izlazul satului sau prin asocierea mai multor proprietari, pasc pe mai multe proprietăți din sat. Înnoptatul animalelor se face în gospodărie;

a.2. *cu stână* – practicat în vatra satului sau în imediata vecinătate a acesteia, este întâlnit în ultima perioadă, deoarece numărul de animale a scăzut mult. Existând un număr redus de animale, proprietarii de terenuri își permit să pășuneze o parte din proprietate și pe timpul verii. Este construită o stână similară celei din zona înaltă: cu fierbătoare, comarnic, strungă ș.a. Are două subtipuri: *simplu*, animalele unei singure familii și cele ale vecinilor sau rudelor vărează pe proprietățile individuale sau izlaz, păzite de membrii familiei sau ciobani tocmiți; *organizat*, animalele mai multor proprietari pasc pe izlazul satului sau pe mai multe proprietăți, păzite de ciobani.

b. **pendulator**, animalele (oi și vaci) sunt adunate din sat, dar și din satele învecinate. Stâna este amplasată în munții din moșia localității, dar proprietarii de animale le dau pentru vărat și în funcție de stăpânul de munte sau baci; foarte importantă este și calitatea brânzei de burduf primită, chiar dacă stâna este în alt munte, în afara moșiei localității. Iernatul are loc la gospodăria din sat sau la odăile/sălașele din vatra satului, iar uneori, după consumarea fânului, coboară la gospodăria din sat. Este de două tipuri:

b.1. *simplu* – animalele sunt aduse direct la stână sau la casa stăpânului de munte în luna mai și vărate până în septembrie când fiecare proprietar își ia animalele acasă;

⁵ Pârnuță Dumitru (Mitică), născut în anul 1970, Rucăr, județul Argeș, interviu efectuat în anul 2014.

⁶ *Țara Bârsei, Vol. I*, coordonator Nicolae Dunăre, colectiv de autori: Mircea Băltescu, Pavel Binder, Nicolae Dunăre, Tiberiu Graur, Titus Hasdeu, Petre Idu, Cornel Irimie, Károly Kós, Liviu Marcu, Mariana Marcu, Emil Micu, Ioan Nicoară, Alexandru Savu, Caius Teodorescu, București, Editura Academiei R. S. R., 1972, p. 168.

b.2. *dublu* – animalele sunt aduse la casa stăpânului de munte în a doua parte a lunii aprilie (pe la Sfântul Gheorghe) și sunt primăvărate prin grădinile din jurul satului sau prin zonele limitrofe. La sfârșitul lunii mai sau mai repede, dacă vremea permite, urcă la munte, de unde coboară la Sfânta Maria Mică. Dacă timpul este bun, rămân până spre sfârșitul lunii septembrie. După răvășit, animalele sunt tomnate prin zonele limitrofe până la început de iarnă (noiembrie, decembrie), când sunt date proprietarilor și luate în gospodăria proprie.

c. **transhumant (la drum, la baltă, la câmp, la Bărăgan).** Pentru folosirea eficientă a pășunilor și fânețelor aflate la mare distanță de sat, uneori la sute de km prin Bălțile și Delta Dunării, pe țărmurile Adriatice și Gurile Bosforului, prin stepele Caucazului și Mării Caspice, păstorii au trasat „drumuri ale oilor” și „drumuri ale sării” devenite, ulterior, importante artere de circulație. Păstoritul transhumant se desfășoară exclusiv în afara vetrei satului – toamna, iarna, primăvara, din cauza lipsei terenurilor, astfel, fânul recoltat este insuficient pentru iernatul oilor.

Pentru a considera un tip de păstorit ca fiind transhumant, acesta trebuie să îndeplinească următoarele cerințe:

- vărătul oilor cu lapte (mânzări) să aibă loc în zona montană, la stână;
- deplasarea ciobanilor, oilor, câinilor și măgarilor să se facă pe jos, pe *drumurile oilor*;
- locurile de iernat să fie arendate;
- oile să nu fie duse întotdeauna în același loc de iernat;
- iernatul animalelor și al ciobanilor să aibă loc pe câmp, sub „cerul liber”.

Transhumația practică poate fi clasificată după următoarele criterii:

c.1. *distanța parcursă*: *scurtă*, vărătul oilor se face (uneori împreună cu vacile din sat) la stânele din zona montană, iar tomnatul, iernatul, primăvărătul oilor (vacile rămân în sat) se fac la distanțe mici 100–150 km., pentru satele marginene în Depresiunea Sibiu, Depresiunea Colinară a Transilvaniei, pentru satele brăne în Țara Bârsei și Țara Făgărașului, pentru satele rucărene în zona Muscelor, Câmpia Târgoviștei etc.; *amplă*, vărătul oilor se face (uneori împreună cu vacile din sat) la stânele din zona montană, iar tomnatul, iernatul, primăvărătul oilor (vacile rămân în sat) se fac la distanțe mari de sute de km., în Câmpia Română, Câmpia Transilvaniei, Câmpia de Vest.



Foto 2–3, Drumul oilor la câmp, octombrie 2020 (2 – Novaci, jud. Gorj; 3 – Nucușoara, jud. Argeș)

c.2. *numărul deplasărilor*: *singulară*, vărătul oilor se face la stânele din zona montană (uneori împreună cu vacile din sat), iar tomnatul, iernatul, primăvărătul oilor (vacile rămân în

sat) se fac în zona joasă, de câmpie. Este tipică transhumanței ample; *multiplă*, văratul oilor se face la stânele din zona montană (uneori împreună cu vacile din sat). Tomnatul are loc la colibe (așezări temporare), iernatul (din noiembrie până în ianuarie) se face în zona joasă, de câmpie (la hotar). Din 15–20 ianuarie și până în martie, turmele se întorc la colibe, pentru fătat, iar primăvăratul oilor (martie–aprilie) se face din nou, în aceeași zona joasă, de câmpie. De la sfârșitul lunii mai și până la începutul lunii iunie, oile pasc la colibe. Este tipică transhumanței scurte (la hotar);



Foto 4–5, Drumul oilor la câmp, octombrie 2020 (4 – Sovata, jud. Mureș; 5 – Negrileşti–Cârligele, jud. Vrancea)

c.3. *locul de vărat al animalelor: locală*, văratul oilor se face în zona montană (uneori împreună cu vacile din sat) la stânele din moșia localității sau a localităților din apropiere. Tomnatul, iernatul, primăvăratul oilor (vacile rămân în sat) se fac în zona joasă, de câmpie; *regională*, văratul oilor se face în munții situați la mare distanță de sat. Tomnatul, iernatul, primăvăratul oilor se fac în zona joasă, de câmpie. De exemplu: mărginenii vărau în Carpații Orientali și iernau în Câmpia Moldovei și sudul Basarabiei.



Foto 6–7, Drumul oilor la Bărăgan, Dragoslavele, jud. Argeș, (6 – 2014; 7 – octombrie 2020)

d. **roiri (migrații) pastorale**. Ele constituie o fază avansată a transhumanței. Sunt de două tipuri: *interne*, ciobanii (cu familiile, în marea majoritate a cazurilor) se stabilesc pentru mai mulți ani (de obicei stăteau peste zece ani) în zonele de câmpie unde au fost în transhumanță (Câmpia de Vest, Câmpia Română, Podișul Dobrogei etc.). Un alt tip de roiri pastorale interne îl constituie stabilirea ciobanilor (în perioada comunismului), pentru zeci de ani, la I.A.S. -urile sau C.A.P. -urile din zonele de câmpie. Astfel, ciobanii cu familiile (puteau să-și ia un cârd de 100–200 de oi) erau angajați la aceste ferme unde

aveau în gestiune un număr de 2000–3000 de oi. Mulți dintre ei au cumpărat aceste ferme după revoluție, fiind și astăzi stabiliți acolo; *externe*, ciobanii au fost angajați să aibă grijă de turme mari de oi în Crimeea⁷, zona Caucazului⁸, America de Nord⁹. Ulterior, și-au făcut propriile târle, și-au chemat familiile și alți ciobani din zona de proveniență, și-au înființat cooperative pentru a putea vinde produsele și lâna, evitând astfel intermediarii. Au rămas în aceste zone zeci de ani, mulți nu s-au mai întors.



Harta răspândirii oierilor mărgineni în Crimeea, Caucaz, America de Nord (Dragomir Nicolae, 1938)

Modele de dezvoltare durabilă

Orașul, vatra puterii și a banilor, obține *resursele* necesare industriei (hrana etc.) din moșia sa – satul. La nivel european se pune accentul tot mai mult pe practicarea unei *agriculturi ecologice*, naturale fără a folosi fertilizatori artificiali. Țăranul român practică în mare parte o agricultură ecologică (în special producția de legume, fructe, zarzavaturi, produse lactate etc.), de sute de ani. Surplusul de alimente este *comercializat* pe plan local și, în cea mai mare parte, în mediul urban. Însă, aceste alimente naturale nu sunt vândute la adevăratul lor preț, mai scump decât cele produse industrial, așa cum se întâmplă în marea majoritate a țărilor europene. Țăranii trebuie încurajați (prin legi, fonduri nerambursabile,

⁷ Nicolae Dragomir, *Oierii Mărgineni în Basarabia, Caucaz, Crime[e]a și America de Nord*, în „Lucrările Institutului de Geografie al Universității din Cluj”, volumul VI, Cluj, Tipografia Cartea Românească, 1938, p. 221.

⁸ *Ibidem*, p. 251.

⁹ *Ibidem*, p. 289.

credite avantajoase etc., care să fie aplicabile și accesibile pentru toți), pentru practicarea unei agriculturi ecologice.

Conștientizarea treptată a societății, asupra necesității de a susține atât diversitatea culturală, cât și rolul practic, în această epocă modernă, a elementelor tradiționale, sperăm să găsească susținere în cadrul peisajelor etnografice, determinând o protejare și o conservare adecvată a acestora, astfel încât generațiile viitoare să se poată bucura de această *comoară a satelor*.

Păstorit ecologic

Organizare. *Gospodăria agricolă individuală* este o microfermă pastorală familială formată din: locuință/locuințe, anexe și așezări temporare (odăi, colibe etc.). Familia este formată dintr-un număr mare de persoane fizice (părinți, frați, copii, nepoți) care au în proprietate și/sau în arendă pășuni, fânețe și animale și care își gestionează împreună exploatațile individuale ca și cum ar fi vorba de o singură *exploatație de subzistență*. Deci este vorba despre o *comunitate de sânge*, dar mai ales despre o *comunitate de muncă*. Marea majoritate sunt exploatații de subzistență, dar există și cazuri în care marii crescători de animale, mărginenii sau țuțuieții, săcelenii sau mocanii (economii de oi), colibașii sau moroienii etc. au sute sau mii de oi. Ei păstrează o parte din produsele animaliere pentru consum propriu, dar surplusul, care este consistent, este valorificat¹⁰.



Foto 8–9, Mânzărari și sterpari (8 – Stâna Robu, august 2020; 9 – La colibă, Tilișca, jud. Sibiu, iulie 2020)

Protejare a patrimoniului

Dezvoltarea accelerată a civilizației moderne are repercusiuni grave asupra culturii populare. Astfel, bunicii noștri au trăit în comuniune cu natura, folosind resursele naturale în mod echilibrat. Până în preajma anilor 1980, lemnul a fost principalul material folosit la construirea stânei. Pereții, tavanul, războiul și măgarul pentru acoperiș erau construite din

¹⁰ David, Lucian (2020). *The Sustainable Development of the Pastoral Landscape: Implications for the Economic Policy of Traditional Family Farms*, în „Landscape and Urban Planning”, articol in progress.

bârne de conifere; acoperișul din șită sau șindrilă. Doar temelia era din piatră și podeaua din pământ bătut. Pentru o bună izolare, între bârne și la îmbinarea lor se îndesau mușchi și licheni. Marea majoritate a vaselor de muls, a celor folosite la prelucrarea laptelui, buduroaiele pentru dospit cașii, troaca pentru frământat brânza ș.a., erau confecționate din scânduri sau doage de conifere. Produsele lactate obținute la stână erau 100% ecologice. La fel, și cheagul folosit la obținerea cașului de brânză era obținut din rânză (stomac) de miel sau vițel. După 1989, materialele de construcție folosite la stână s-au diversificat: metalul – tabla folosită la acoperiș, vasele de aluminiu, mașina de tocat cașii de brânză ș.a.; plasticul – vasele, folia folosită la acoperiș, la izolarea pereților, betonul folosit la pardoseală și chiar la temelie.



Foto 10, Stâna Voineagul, Munții Lotrului, iulie 2020

În ultimii ani am fost „notificați” de către Comisia Europeană să avem o igienă corespunzătoare la stână: să folosim vase de inox, mulsul animalelor să se facă în sistem mecanizat etc. Oare ne-am îmbolnăvit până acum mâncând produse lactate naturale? Nu credem! În schimb, în Franța și în Italia s-a constatat că înlocuirea vaselor de lemn a dus la dispariția unei bacterii benefice pentru maturarea brânzeturilor. Acest patrimoniu tradițional trebuie folosit și valorificat în continuare de proprietarii microfermelor tradiționale, pentru a obține produse lactate naturale, care sunt total diferite din punct de vedere calitativ față de produsele lactate obținute industrial.

Valorificare. Tinerii trebuie să înțeleagă că această ocupație milenară, păstoritul, poate constitui baza unui trai decent prin valorificarea economică și turistică. Nu putem opri țaranul să câștige mai bine, să-și caute un loc de muncă mai bine plătit (chiar dacă trebuie să se deplaseze zilnic sau chiar să se mute în mediul urban), să aibă un standard de viață ridicat și acces la tehnologiile informatice moderne. Putem însă să-l ajutăm să gândească și să conștientizeze că trăiește pe o *mină de aur* care trebuie valorificată sau cum spune proverbul *să nu dea vrabia din mână, pe cea de pe gard!* În loc să caute de lucru în oraș, ar putea să

câștigi mai mult decât orășeanul, făcând o agricultură ecologică, practicând meșteșugurile, agroturismul etc.

Se poate recomanda:

- Înființarea unor cooperative la nivel local, regional, național care să-i ajute pe țărani să-și arendeze pășunile și fânețele, să-și procure nutrețurile, să prelucreze și să comercializeze surplusul de lapte și produsele lactate, carnea și lâna, într-un mod organizat și la adevărata valoare de piață. Ciobanii au experiență în privința acestor cooperative – amintim înființarea, în anul 1921, în orașul Simfiropol, a *Societății oierilor transilvăneni din Crimeea* de către învățătorul Constantin Tipuriță¹¹;
- Creșterea nivelului de conștientizare și informare a populației cu privire la posibilitatea de comercializare la valoarea reală a produselor lactate ecologice. Dar, precum am menționat deja, aceste alimente naturale nu sunt vândute la adevăratul lor preț, mai scump decât cele industriale, așa cum se întâmplă în marea majoritate a țărilor europene;



Foto 11, Produse lactate ecologice: brânză de burduf (la bășicuță), Stâna Robu, Munții Lotrului, 2020 Foto 12, Unt, Stâna Brăneasa II, Munții Lotrului, 2020

- Accesul la piețele de desfacere. De sute de ani, ciobanul român obține, în mare parte, produse lactate ecologice. Surplusul de produse din *gospodăria agricolă individuală* trebuie *comercializat* pe plan local și, în cea mai mare parte, în mediul urban din apropiere. Trebuie înființate magazine care să comercializeze laptele și carnea, dar și produsele derivate din acestea. Pot fi înglobate magazinele de tip *alimentară* – cu care mulți consumatori și producători sunt familiarizați – unde pot exista spre vânzare diferite produse agricole ecologice.
- Etichetarea produselor lactate ecologice. Ciobanii trebuie să-și eticheteze produsele lactate naturale, menționând: tipul de lapte (proveniența animalieră și procentul de grăsime), furajul (ex: pășuni și fânețe montane ecologice), tipul de cheag (ex: obținut natural din stomac de miel sau vițel), numele și prenumele producătorului, datele de contact și să prezinte succint metodele tradiționale de preparare. De asemenea, fiecare cioban să-și marcheze produsele lactate folosind tiparul de caș (păpușarul). Aceste matrițe, fabricate prin tăiere, cioplire, dăltuire în lemn de paltin sau tei, sunt folosite la marcarea cașului. Ele sunt originale (în general fiecare cioban are tiparul lui de caș) și au un decor variat: motive vegetale, solare, religioase etc.

¹¹ Nicolae Dragomir, *Oierii Mărgineni în Basarabia, Caucaz, Crime[e]a și America de Nord*, op. cit., p. 238.



Foto 13–14, Tipare de caș (păpușare), Voinești, Covasna

- Practicarea agroturismului. Agroturismul constituie o șansă pentru zonele rurale, prin crearea unui sistem de servicii care include și oferta de produse autohtone obținute prin procedee tradiționale ce duc spre noi surse de venituri.
- Revigorarea meșteșugurilor tradiționale. Meșterii locali ar trebui încurajați să-și deschidă centre meșteșugărești în care să vândă o parte a produsele lor și să ofere posibilitatea turistului să vadă și să cunoască tehnica de realizare a acestora. Revigorarea unor meșteșuguri și instalații tehnice tradiționale – mori, pive, dârste, războaie de țesut, obiecte din lemn (tipare de caș, instrumente muzicale), ceramică, împletituri – pune în valoare asemenea ocupații milenare, menținerea și transmiterea lor generației tinere;
- Încurajarea practicării transumanței. De curând (2019), Italia, Austria și Grecia au reușit să introducă în patrimoniul UNESCO transumanța: *Transhumance, the seasonal droving of livestock along migratory routes in the Mediterranean and the Alps* [Transumanța, deplasarea sezonieră a animalelor de-a lungul rutelor de migrație din jurul Mediteranei și în Alpi]. În România, în septembrie 2020 a fost introdusă în National Inventory of Active Intangible Cultural Heritage Element *Transumanța carpatică, parte a vieții pastorale tradiționale*. În prezent, s-au făcut demersurile ca și alte state europene: Franța, Spania, România etc. să introducă în patrimoniul UNESCO transumanța. De câțiva ani, în Spania, în capitala Madrid, are loc în ultima duminică a lunii octombrie, *Fiesta de la Transhumancia* [Festivalul transumanței]. Este o rememorare simbolică a acestui vechi obicei, când ciobanii mergeau cu oile la iernat și trebuiau să plătească o taxă de tranzit a orașului. După modelul Madrid, se poate organiza, în sau lângă București (Sibiu, Brașov etc.), răvășitul oilor, spargerea stânei (alesul, răscolul) etc. de Sfântul Dumitru (când are loc sfârșitul verii pastorale).

Concluzii

Locuitorul din mediul rural trebuie să conștientizeze că microferma tradițională (gospodăria agricolă individuală) constituie un element al peisajului, parte a patrimoniului cultural. El o poate folosi în mod eficient, pentru a obține surse de venit din valorificarea produselor lactate și din carne (provenite din excedentul familiei), din practicarea agroturismului etc. Practicarea păstoritului trebuie să se adapteze noilor „vremuri” socio-economice și politice, și să devină dintr-o ocupație milenară, un fenomen agrocultural (nedeia, transumanța, baia, tunsul, răvășitul etc.).

Existența cadrului natural prielnic, varietatea reliefului și a solului, bogăția floristică a covorului vegetal și a rețelei hidrografice etc. corelat cu extensiunea pășunilor și fânețelor au favorizat dezvoltarea păstoritului carpatic. Astfel, ciobanii din Carpați au cutreierat cu

turmele lor întregul pământ românesc, dar și zonele învecinate (Basarabia, Banatul sârbesc etc.) sau îndepărtate (Crimeea, Caucaz), contribuind și ei la unirea tuturor Românilor și la plămădirea României Mari, ale cărei granițe le-au indicat cu secole înainte cu drumurile lor. Roirea temporară a păstorilor a avut un rol important în răspândirea limbii, obiceiurilor și tradițiilor strămoșești, concepției de viață etc., determinând pe această cale, formarea unei concepții unitare privind menirea istorică a românilor între popoarele lumii.



Foto 15, Stâna veche din Grohotiș, Munții Bucegi, 2014

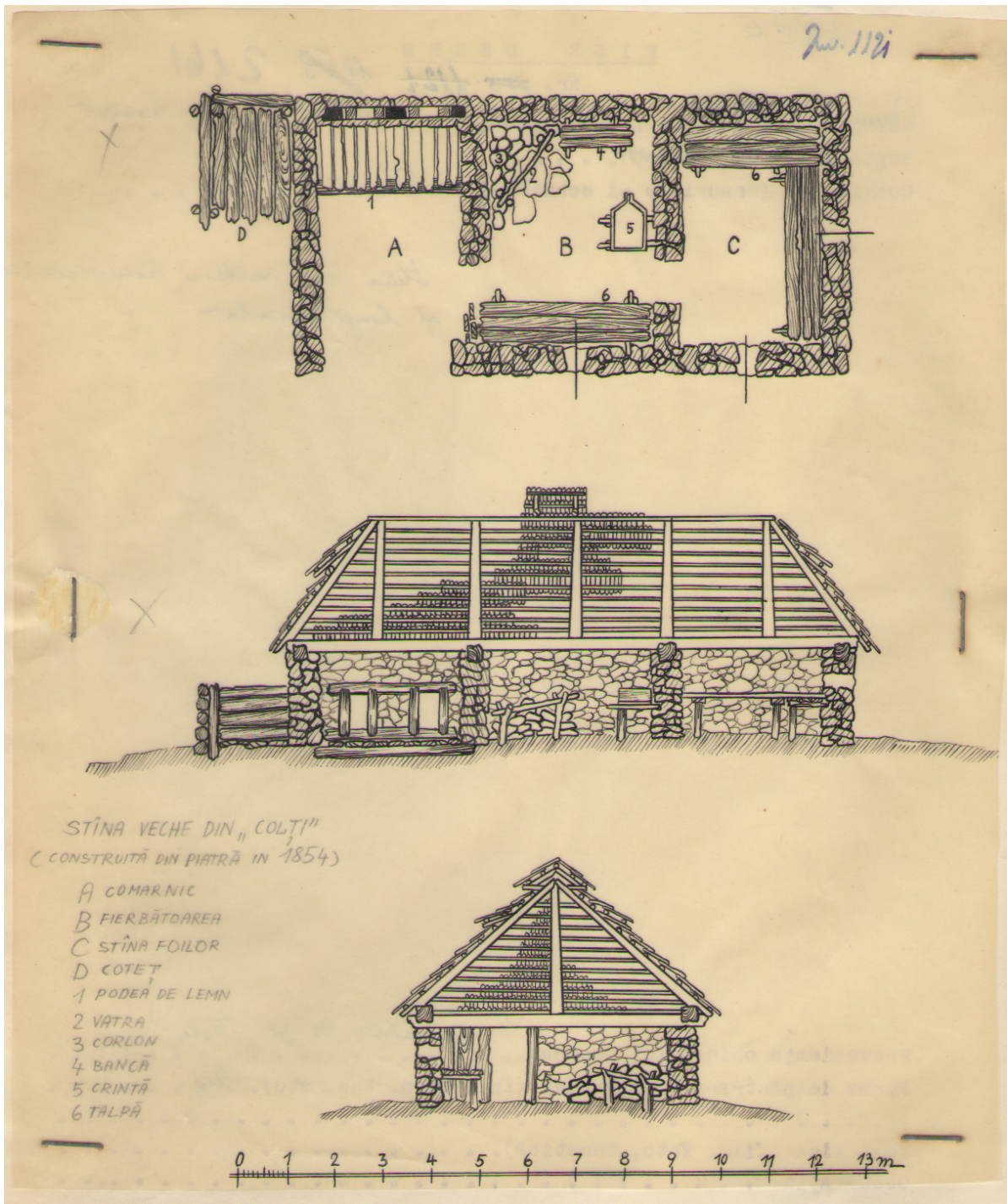


Fig. 1, Planul stânei din Colți, Munții Bucegi, construită în anul 1854, sursa: Arhiva IEF, nr. inventar 1121



Foto 16, Stâna Coja, Munții Piatra Craiului, 2014

STANA COJA

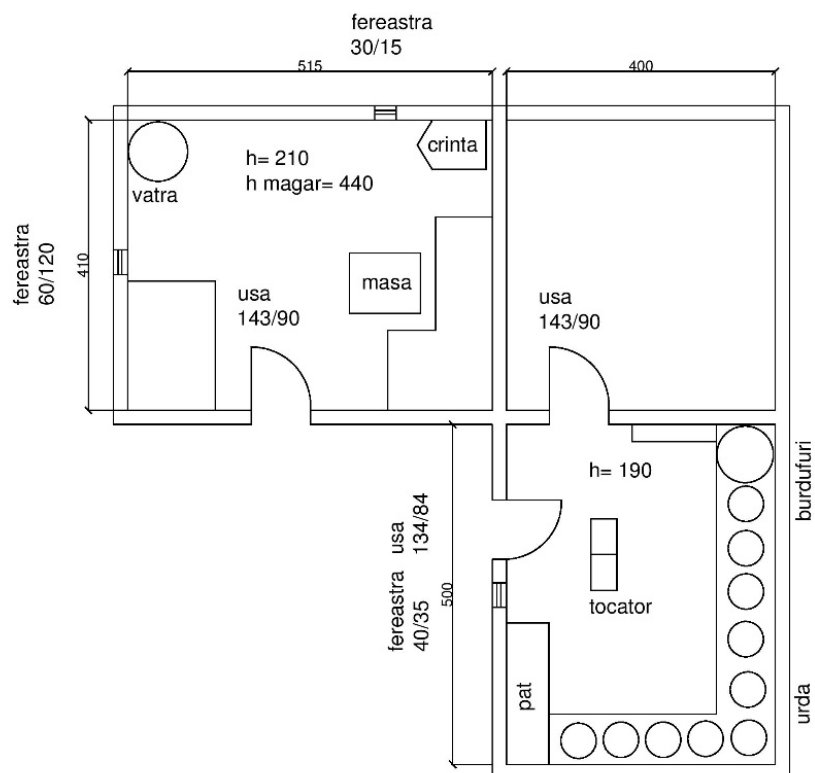


Fig. 2, Releveul stânei Coja, Munții Piatra Craiului



Foto 17, Stâna Pietrele, Munții Piatra Craiului, 2014

STANA PIETRELE (noua)

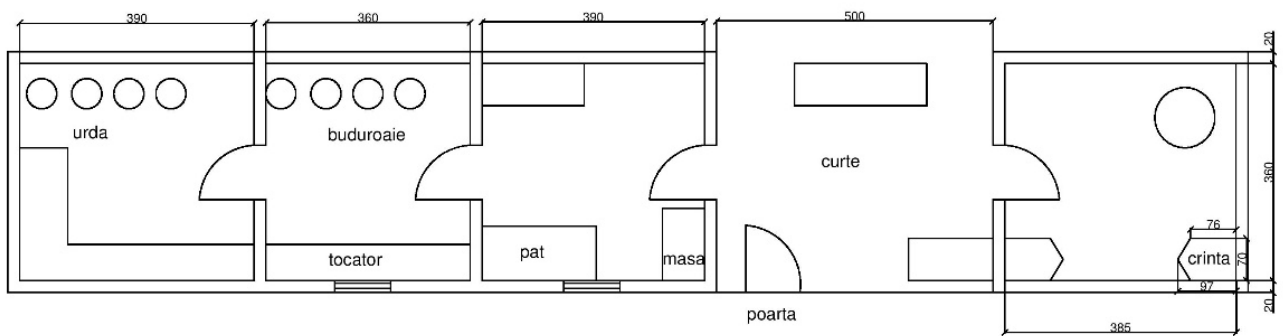


Fig. 3, Releveul stânei Pietrele, Munții Piatra Craiului



Foto 18, Stâna veche Pietrele, Munții Piatra Craiului, 2014

STANA PIETRELE 2 (veche)

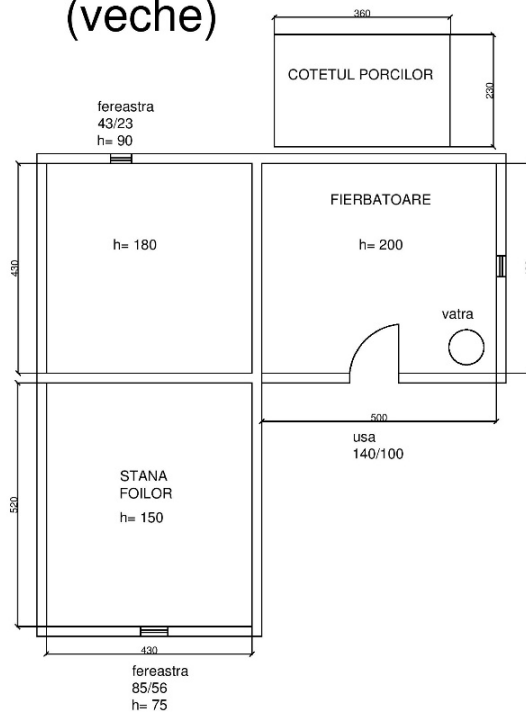


Fig. 4, Releveul stânei Pietrele, Munții Piatra Craiului