

Pandemia COVID-19 și vaccinarea reprezentări sociale



Institutul de Cercetare a Calității Vieții

Academia Română

iunie 2021



16/06/2021

Vaccinarea, o problemă națională

- sondaj de opinie -

Institutul de Cercetare a Calității Vieții (ICCV) al Academiei Române și Elicom au realizat un sondaj de opinie privind felul în care populația României vede pandemia COVID-19 (percepții, evaluări, atitudini), consecințele acesteia asupra vieții oamenilor și funcționării societății, precum și vaccinarea ca soluție la criza sanitară pe care o parcurgem.

Românii estimează că puțin peste jumătate dintre adulți se vor vaccina împotriva COVID-19

Potrivit cercetării realizate de ICCV și Elicom, există trei curente de opinie în populație cu privire la proporția populației adulte care se va vaccina împotriva noului coronavirus: pesimiștii, moderații și optimiștii. Pesimiștii formează circa o treime din populație (34%). Aceștia se așteaptă ca mai puțin de jumătate dintre adulți să se vaccineze în acest an. Optimiștii, care reprezintă ceva mai mult de o treime din populație (37%), estimează că se vor vaccina în acest an peste 60% din adulții eligibili pentru vaccinare. În sfârșit, moderații – aproape trei din zece persoane (29%) – susțin că în acest an se vor vaccina între 50% și 59% de persoane din populația adultă (**Figura 1**). În întregul eșantion, media estimărilor subiecților cu privire la proporția populației adulte a României care se va vaccina în acest an este de 52%. Această valoare este întărită de faptul că mai mult de jumătate (56%) dintre subiecții cercetării ar recomanda unei persoane apropiate să se vaccineze.

Cea mai mare parte a populației României este favorabilă vaccinării

Dacă ar avea posibilitatea, ceva mai mult de jumătate (56%) dintre cetățeni ar recomanda unei persoane apropiate să se vaccineze împotriva noului coronavirus. Categoriile de populație cele mai favorabile vaccinării sunt vârstnicii (67%) și persoanele cu studii superioare (67%).

Cei care nu ar face o asemenea recomandare se împart în două categorii. Pe de o parte, sunt cei care evită o recomandare fermă într-un sens sau altul. Circa trei din zece persoane nu ar da niciun sfat (26%), ar spune să mai aștepte câteva luni (1%) ori declară că recomandarea depinde de situație (2%). Există și o a treia categorie, care se opune vaccinării și ar recomanda apropiaților să nu se vaccineze. Proporția acestora este de circa 15%, adică peste 2 milioane de persoane din toate straturile sociale (**Figura 2**).

Figura 1. După părerea dvs., ce proporție din populația adultă a României se va vaccina în acest an împotriva COVID-19?

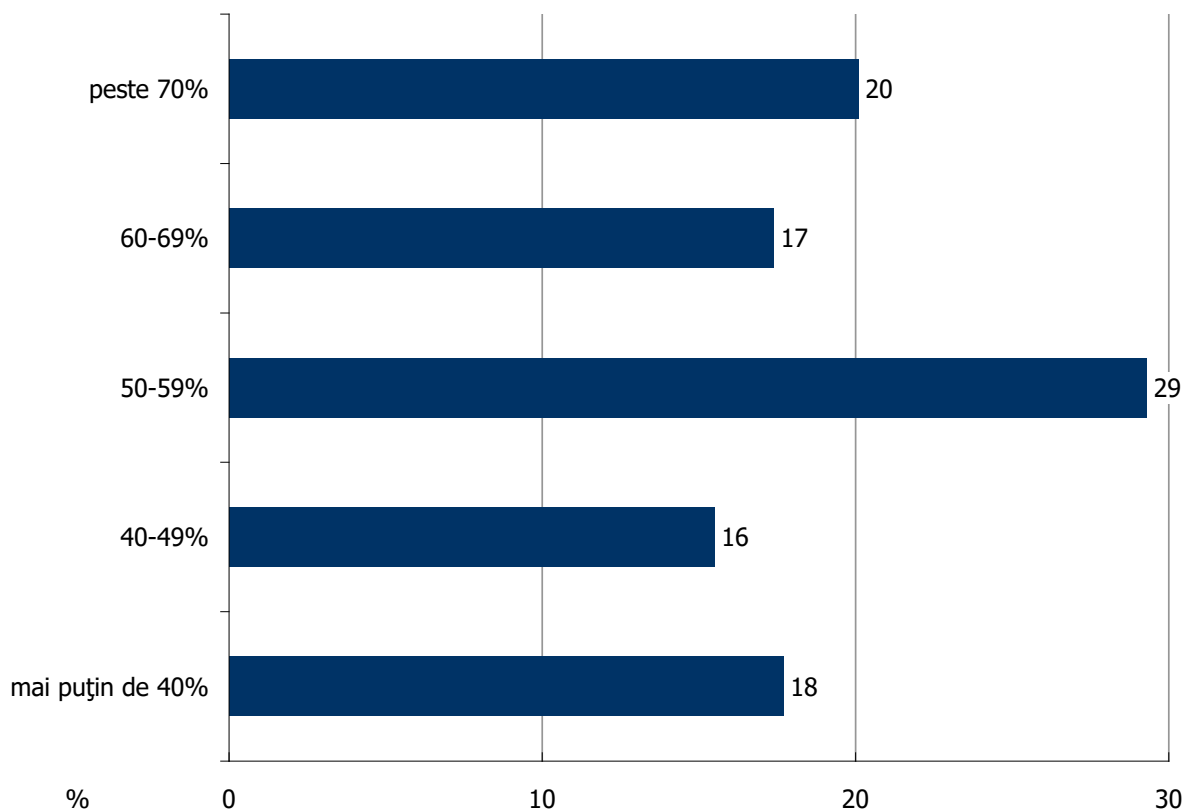
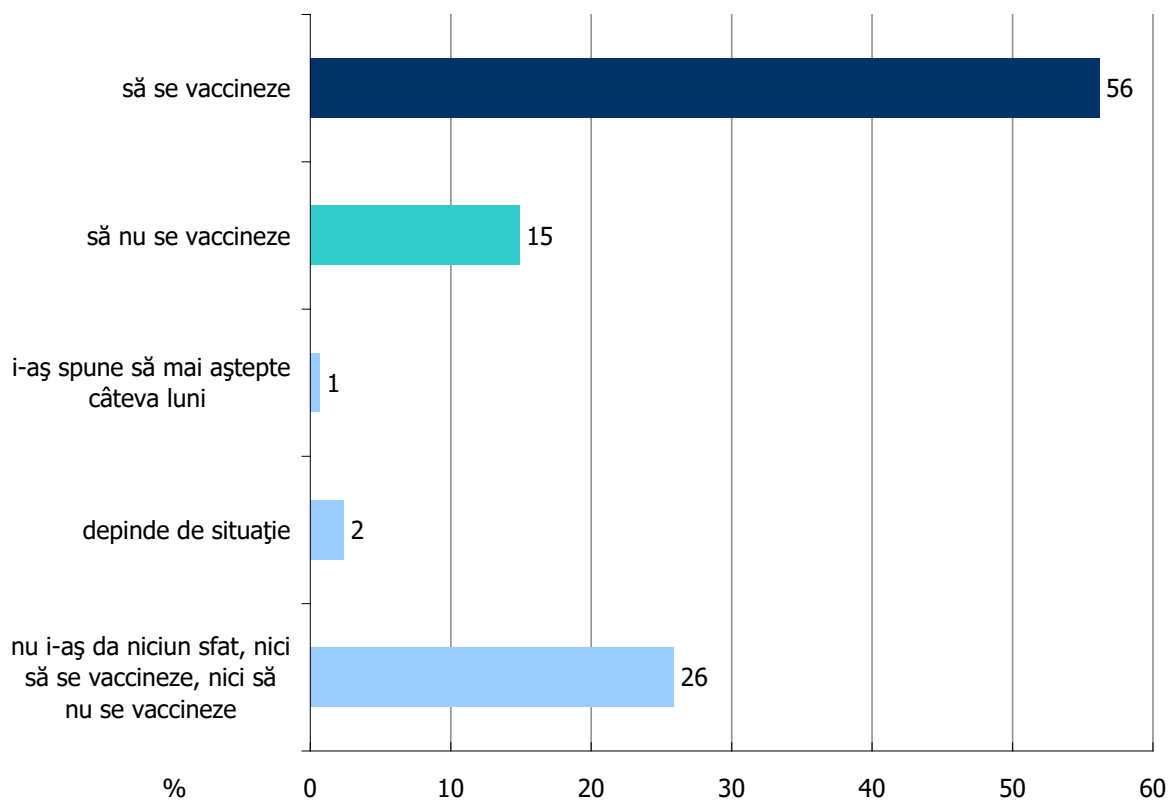


Figura 2. Dvs. ați recomanda unei persoane apropiate să se vaccineze sau să nu se vaccineze (împotriva COVID-19)?



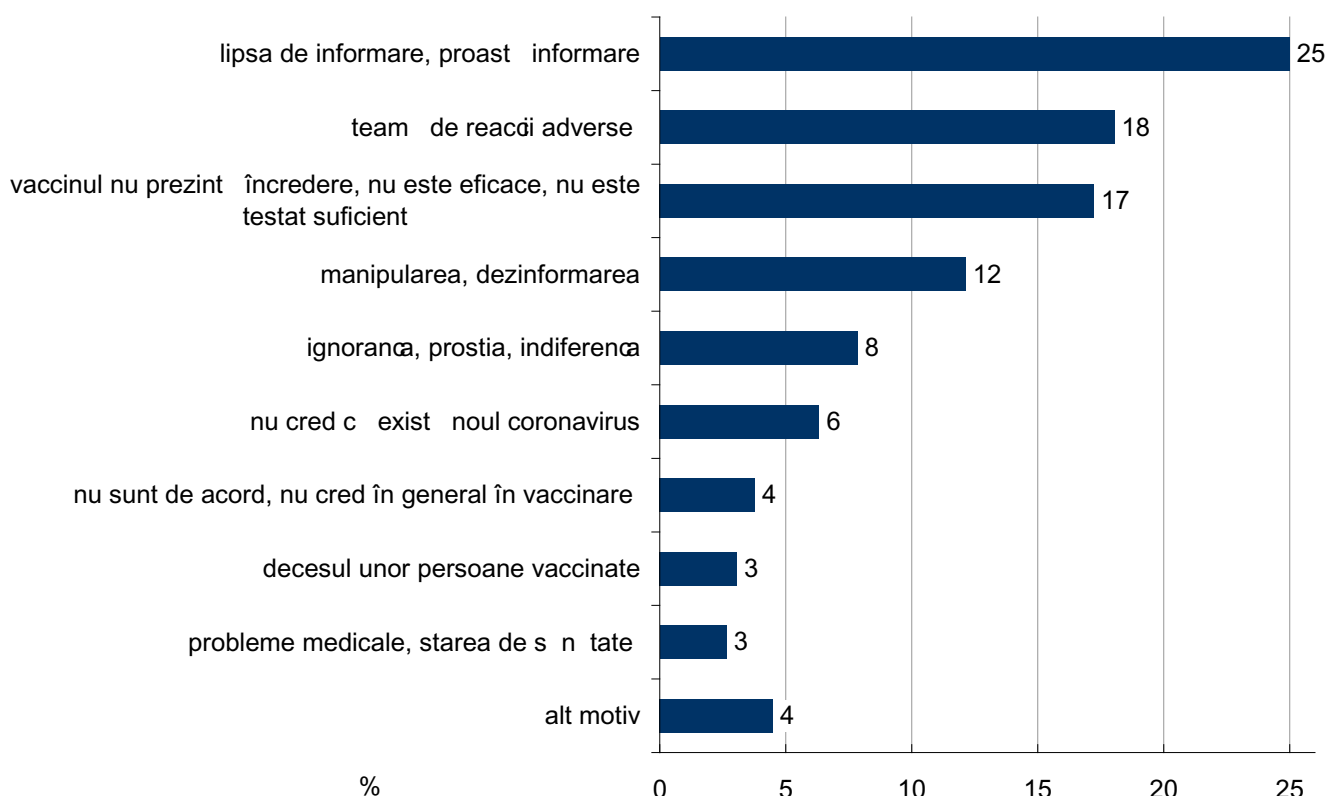
Care sunt motivele care îi fac pe oameni să nu se vaccineze împotriva COVID-19?

Subiecții sondajului realizat de ICCV și Elicom au oferit răspunsuri spontane în privința motivației împotriva vaccinării. Răspunsurile pot fi încadrate în două mari categorii.

O primă categorie, care grupează opțiunile a 44% dintre respondenți, include drept motivații lipsa de informare, proasta informare, manipularea sau dezinformarea (36%), precum și ignoranța, prostia și indiferența (8%).

A doua categorie, care grupează atitudini rezervate sau ostile vaccinării (48%), includ drept motive: teama de reacții adverse la vaccinare, inclusiv de moarte (21%), neîncrederea în serurile anti-COVID-19 (nu este eficace, nu este testat suficient – 17%), neîncrederea generală în vaccinare (4%); acestora li se adaugă și motivația inexistenței noului coronavirus (6%). Această ultimă motivație descrie o grupare de oameni, redusă ca proporție, dar suficient de numeroasă (peste 800.000 de persoane) și de activă pentru a-și face simțită prezența (**Figura 3**).

Figura 3. În opinia dvs., ce îi face pe unii oameni să nu se vaccineze împotriva COVID-19?



Notă

Alte rezultate ale cercetării realizate de ICCV și Elicom privind consecințele pandemiei COVID-19 asupra vieții oamenilor și funcționării societății vor fi comunicate în zilele următoare.

Metodologie

Universul cercetării a inclus ansamblul persoanelor adulte neinstituționalizate, rezidente în România. Pe baza rezultatelor recensământului populației din 2011, a fost proiectat un eșantion multistadial, probabilist. Baza de eșantionare a fost constituită din utilizatorii de telefonie mobilă și fixă. Au fost intervievate 1.023 de persoane. Eșantionul a fost validat pe baza datelor

recensământului populației din 2011 și este reprezentativ pentru populația adultă neinstituționalizată a României. La un grad de încredere de 95%, marja de eroare este de +/- 3,1% la nivelul întregului eșantion. Metoda de culegere a datelor a constat în interviuri telefonice cu selecția subiecților asistată de calculator (CATI), în conformitate cu prevederile GDPR și ale legislației privind protecția datelor personale. Datele au fost culese în perioada 18-25 și 28-31 mai de către Elicom. Baza de date nu a fost ponderată.

Despre raportul social

Datele din prezentul comunicat au la bază raportul social *Pandemia COVID-19 și vaccinarea: reprezentări sociale*, care este disponibil pe [Biblioteca Virtuală de Sociologie](#).

Despre ICCV

Institutul de Cercetare a Calității Vieții (ICCV) este cea mai importantă instituție de cercetare științifică dedicată calității vieții și politicilor sociale din România. ICCV face parte din rețeaua de cercetare a Academiei Române și este membru al Institutului Național de Cercetări Economice „Costin C. Kirițescu”.

Rezultatele activității cercetătorilor ICCV au fost publicate în peste 280 de cărți și culegeri de studii, aproximativ 3.000 de articole în jurnale de specialitate și capitole în volume colective - o parte dintre acestea în reviste și volume din străinătate -, precum și circa 320 de rapoarte de analiză socială destinate unui public larg. Mai multe informații despre ICCV și rezultate din activitatea de cercetare se pot găsi pe site-ul [ICCV](#).

Despre Elicom

Pe baza propriei experiențe în domeniul telecomunicațiilor și în realizarea unuia dintre primele centre de apeluri din România pentru un serviciu de comunicații la nivel național, compania Elicom furnizează, începând cu anul 2000, servicii de tip Contact Center pentru companii românești, multinaționale și instituții publice, acoperind orice domeniu de activitate în care satisfacția clientului este considerată ca fiind esența și scopul organizației respective. Mai multe informații despre Elicom sunt disponibile pe site-ul www.elicom.ro.

Persoane de contact

Iulian Stănescu, cercetător științific II, 0741.074.798

Mihai Dumitru, cercetător științific III, 0727.328.443