



Comisia Națională pentru Cercetări Antarctice (CNCA)
din Academia Română (AR),
Membru Asociat la
Comitetul Științific pentru Cercetări Antarctice (SCAR)

NOTA 3 / 2021

Expeditor: Dr. Florica Topârceanu - Grup E&O, Punct Național de Contact CEP la Tratatul asupra Antarcticii

Data: 17.05.2021
Rev. 02.06.2021

Destinatari: - Punctele Naționale de Contact ATCM-CEP
- Membrii CNCA și colaboratorii din MAE, MMAP, MCID, ME, Reprezentanța Comisiei Europene în România

Subiecte: **Eveniment antarctic în cadrul celebrării a 90 de ani de relații diplomatice bilaterale România-Argentina:** Interviu acordat de Contraamiralul Marcelo Cristian Tarapow - Director General de Educație în cadrul Armada Argentina, doamnei Monica Revecu, Consilier diplomatic al Ambasadei României la Buenos Aires, Șeful Misiunii Diplomatice la data interviului.
Insula Cobălcescu (Cobalescou Island) din Antarctica

Document on line: Videoclip cu titlul „Charla sobre Emil Racoviță en la Corbeta Uruguay, con el Contralmirante Marcelo Cristian” (Vorbește despre Emil Racoviță la bordul Corvetei Uruguay, cu Contraamiralul Marcelo Cristian), postat pe YouTube de Ambasada României la Buenos Aires, în data de 22 aprilie 2021.

Stimați colegi,

Avem onoarea și plăcerea de a vă invita să vizionați videoclipul realizat de Ambasada României la Buenos Aires, care prezintă interviul acordat de Contraamiralul Marcelo Cristian Tarapow, Director General de Educație în cadrul Armada Argentina (Marina Argentiniană), doamnei Monica Revecu, Consilier diplomatic al Ambasadei României la Buenos Aires, Șeful Misiunii Diplomatice la data interviului (Foto 1).

Videoclipul, intitulat „Charla sobre Emil Racoviță en la Corbeta Uruguay, con el Contralmirante Marcelo Cristian” (Vorbește despre Emil Racoviță la bordul Corvetei Uruguay cu Contraamiralul Marcelo Cristian), este disponibil la <https://www.google.com/search?client=firefox-b-d&q=Charla+sobre+Emil+Racovi%C8%9B%C4%83+en+la+Corbeta+Uruguay%2C+con+el+Contralmirante+Marcelo+Cristian> (Ref.1). Așa cum ne indică titlul videoclipului, interviul a avut loc pe bordul Corvetei-Muzeu Uruguay (Foto 2), o navă faimoasă în lumea întregă pentru îndeplinirea misiunii sale de salvare în 1903 a Expediției Antarctice Suedeze, operațiune cunoscută la nivel mondial ca prima salvare reușită din istoria Antarcticii (Ref. 2).



Foto 1. Contraamiralul Marcelo Cristian Tarapow și doamna Monica Revecu - Șeful Misiunii Diplomatice, în timpul interviului pe bordul Corvetei-Muzeu ARA Uruguay (sursa foto - Ref. 1)



Foto 2. Corveta-Muzeu ARA Uruguay acostată în Portul Madero, Buenos Aires (sursa foto - <https://www.flickr.com/photos/elgusx/48552809496>)

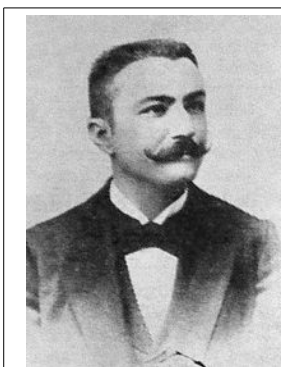


Foto 3. Emil Racoviță (sursa - ro.wikipedia.org)



Foto 4. Insula Cobălcescu - ianuarie 2012: foto Helmut Ignat (sursa - facebook.com)



Foto 5. Grigore Cobălcescu (sursa - ro.wikipedia.org)

Discuția din videolip, privind Expediția *Belgica* (1897-1899) și contribuțiile lui Emil Racoviță (Foto 3) la succesul expediției, face referire și la Insula Cobălcescu (Foto 4), descoperită de această expediție și denumită astfel de biologul Emil Racoviță în memoria profesorului său de științe naturale din timpul liceului, geologul Grigore Cobălcescu (Foto 5). În acest context, vă prezentăm informații suplimentare despre caracteristicile și locația acestei insule.

Insula Cobălcescu (Cobalescou Island) din Antarctica

Insula Cobalescou (Ref. 3), nume sub care figurează Insula Cobălcescu în cataloagele denumirilor din Australia și Antarctica (Ref. 4), este situată în Strâmtoarea Belgica (Ref. 4) - redenumită Strâmtoarea Gerlache (Ref. 5), care separă Arhipelagul Palmer de Coasta Danco a Peninsulei Antarctice (Ref. 6) (Fig. 1, Foto 6). Coordonatele Insulei Cobălcescu - latitudine / longitudine sunt $64^{\circ}10'46''$ S / $61^{\circ}38'60''$ W (Ref. 8), respectiv la 1,2 km est-sud-est de Veyka Point - extremitatea sudică a Insulei Two Hummock (Ref. 3). Menționăm că Veyka Point poartă numele Vârfului Veyka din Munții Rhodope, Bulgaria (Ref. 9).



Fig. 1. Harta regiunii Strâmtoării Gerlache (Ref. 6)

(baza cartografică: Antarctic Digital Database www.add.scar.org/)



Foto 6. Imagine aeriană a regiunii Strâmtoării Gerlache cu locația Insulei Cobălcescu în chenar roșu (foto Wikipedia: Ref. 4 - sursa NASA World Wind, 6 iunie 2010: Ref. 7)

Fiind o insulă mică (Ref. 3), putem înțelege de ce locația Insulei Cobălcescu nu figurează în mod distinct, nici în harta regiunii Strâmtoării Gerlache din Antarctic Digital Database (Fig. 1) și nici în imaginea aeriană a aceleiași regiuni realizată de NASA pe timpul iernii antarctice (Foto 6), spre deosebire de locația Insulei Two Hummock care este distinct figurată în hartă și vizibilă în fotografia aeriană datorită dimensiunilor ei mai mari, respectiv 9,4 km lungime și 5 km lățime (Ref. 10). Eventual, putem subînțelege, datorită distanței foarte mici, de doar 1,2 km între cele două insule, că banchiza care se formează în timpul iernii le unește într-o singură masă compactă de gheață, cum vedem în chenarul marcat în culoare roșie pe imaginea aeriană realizată în toiu iernii antarctice.

Deși o hartă a insulei nu este disponibilă on line, nici măcar pe site-ul care indică coordonatele insulei (Ref. 8), reținem totuși că acest site furnizează o imagine aeriană a zonei Strâmtoării Gerlache prevăzută cu un indicator de locație a Insulei Cobălcescu într-un punct situat în apa marină din vecinătatea sud-estică a Insulei Two Hummock (Foto 7). Consultând *Manualul de conștientizare a faunei sălbatice* - Wildlife Awareness

Manual (WAM), 2006, identificăm Insula Two Hummock și insulele înconjurătoare în harta WAM 10-08, dar constatăm că, deși numele insulei - Cobalescou Island apare în această hartă, conturul insulei nu este figurat (Fig. 2). Remarcăm însă conturul Insulei Two Hummock ca fiind identic în harta WAM 10-08 și Foto 7, ceea ce indică faptul că (spre deosebire de imaginea din Foto 6, surprinsă în cursul iernii) imaginea din Foto 7 a fost realizată în cursul verii antarctice, cu mare liberă, aspect care permite marcarea distinctă a locației Insulei Cobălcescu față de poziția Insulei Two Hummock.

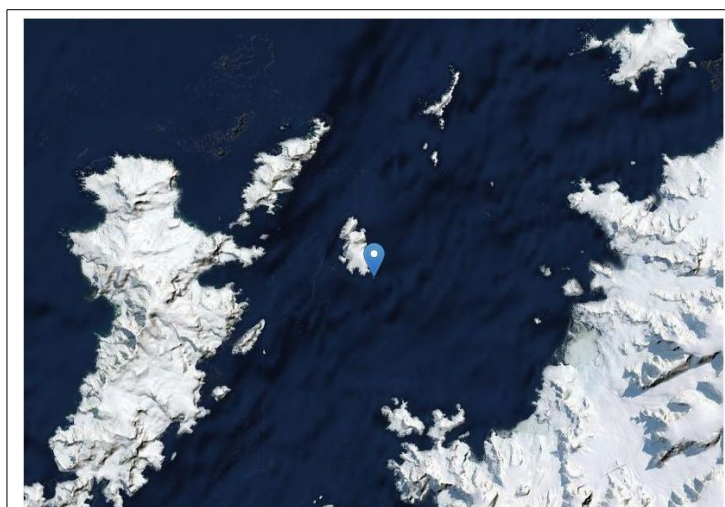


Foto 7. Imagine aeriană a regiunii Strâmtorii Gerlache cu indicator de locație pentru Insula Cobălcescu (sursa ESRI - Ref.8)

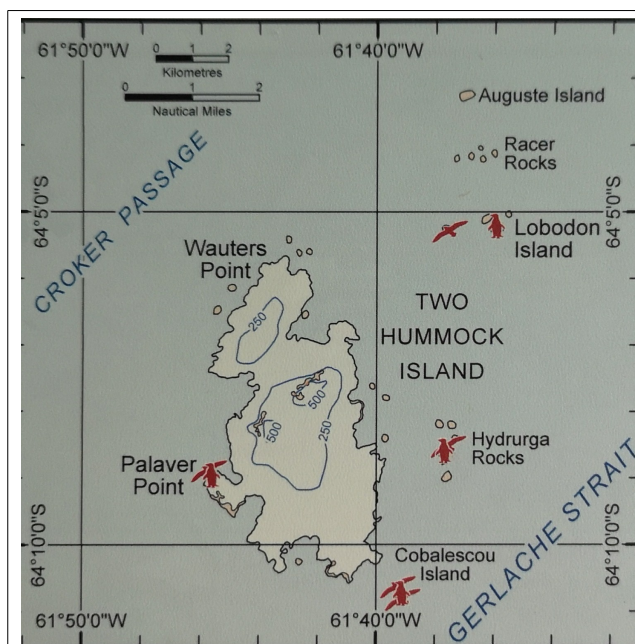


Fig. 2. *Harta WAM 10-08 (Ref. 11). Observăm locația pentru Cobalescou Island la est-sud-est de extremitatea sudică a Insulei Two Hummock, marcată prin cele două simboluri pentru faună (pinguin și păsări zburătoare).

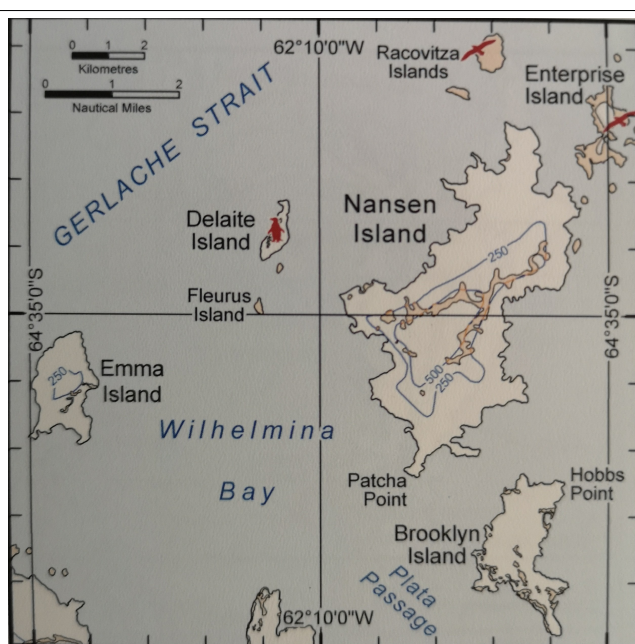


Fig. 3. *Harta WAM 10-14 (Ref. 11). Observăm locația conturată pentru Racovitza Islands la nord-vest de extremitatea nordică a Insulei Nansen, marcată cu simbolul pentru faună (colonie de pasăre zburătoare).

*Potrivit legendei hărților WAM, suprafețele colorate în alb reprezintă solul acoperit cu gheață permanentă, iar suprafețele colorate în cafeniu reprezintă solul fără gheață. Menționăm că hărțile WAP se bazează pe Baza de Date Digitale Antarctice a Comitetului Științific pentru Cercetări Antarctice (SCAR) / *SCAR Antarctic Digital Database* (ADD) (v4.1 2004) întreținută de British Antarctic Survey (BAS), Cambridge. Prima ediție a WAM a fost prezentată de guvernul britanic la Reuniunea Consultativă a Tratatului asupra Antarcticii / *Antarctic Treaty Consultative Meeting* (ATCM) XXIX, Edinburgh, Scoția, 12-23 iunie 2006. Următoarea ediție urmează să apară spre sfârșitul anului 2021.

Tot în Strâmtoarea Gerlache este situat **Arhipelagul Insulelor Racoviță** (64°31'S, 62°05'V/62°04'V) compus din 3 insule neacoperite de gheață, cea mai mare dintre ele având un contur ovoidal de 1 km pe 1,5 km (Fig. 3). Precizăm că am comunicat informații despre aceste insule prin Nota 15 / 04.09.2018 a CNCA.

Reamintim că Insulele Racoviță (Racovitza Islands) au fost denumite de către UK-APC (*United Kingdom Antarctic Place-Names Committee*) și cartografiate în anul 1955 de FIDS (*Falkland Islands Dependencies Survey*) pe nava Norsel. FIDS, înființată la sfârșitul celui de-al doilea război mondial sub controlul Biroului Colonial Britanic, a fost redenumită *British Antarctic Survey* (BAS) în 1962. În prezent, BAS este Operator Național Antarctic ca parte a Consiliului (Britanic) de Cercetare a Mediului Natural (*Natural Environment Research Council* / NERC).

Comparând harta WAM 10-08 pentru Insula Two Hummock și insulele mici înconjurătoare, inclusiv Insula Cobălcescu / **Cobalescou Island** (al cărui contur nu este vizibil), cu harta WAM 10-14 pentru Insula Nansen și insulele mici înconjurătoare, inclusiv Insulele Racoviță / **Racovitza Islands** (din care două au contur vizibil), ambele hărți fiind prezentate în Wildlife Awareness Manual (WAM) la aceeași scală, așa cum sunt redată mai sus în Fig. 2 și Fig. 3, deducem că Insula Cobălcescu are o dimensiune chiar mai mică decât micile Insule Racoviță vizibile pe hartă.

Dar cum arată mica Insulă Cobălcescu? Spre deosebire de insulele din Arhipelagul Palmer (situate pe latura de N-V a Strâmtoării Gerlache) pe care le vedem acoperite cu gheață permanentă în imaginile de mai sus (Foto 4 și Foto 5), Insula Cobălcescu e fără gheață și, în cea mai mare parte, este chiar și fără zăpadă. Ca relief, Insula Cobălcescu prezintă două vârfuri stâncoase, mici și rotunjite (Ref. 3), cu o vale între ele (Ref. 12). Unul din vârfuri expune vertical spre mare, modelat de vitregiile naturii antarctice, profilul în stâncă al unei fețe umane (Foto 4) ca un sublim reper al insulei. Înaltă de cam 30 m, Insula Cobălcescu are o suprafață de numai 3-4 ha (Ref. 13) cu roca dezvelită (Foto 8).

Din analiza hărții WAM 10-08 și a descrierii acesteia (Ref. 11), aflăm că Insula Cobălcescu adăpostește circa 90 perechi de cormorani antarctici și o colonie de pinguini. Specia de pinguin care polulează stâncile insulei este chinstrap - *Pygoscelis antarcticus* (Ref. 12, 13) și nu cel imperial - *Aptenodytes forsteri* cum indică ro.wikipedia.org (Ref. 4).

În acest sens, există două surse documentare majore care atestă prezența pinguinilor chinstrap pe Insula Cobălcescu, atât în 1898, la 27 ianuarie - data descoperirii insulei de către Expediția Belgică, conform Jurnalului lui Emil Racoviță (Ref. 12), cât și în zilele noastre - ianuarie 2012, conform imaginilor furnizate de grupul de români aflați în expediție pe urmele lui Emil Racoviță în Antarctica (Ref. 13). Aceste două constatări sunt în acord cu descrierea hărții WAM 10-08, potrivit căreia pinguinii chinstrap sunt cei care cuibăresc pe Insula Two Hummock, în Palaver Point (circa 1000 perechi), Hyrurga Rocks (circa 400 perechi) și Insula Lobodon (o colonie mai mică), deci ei sunt cei care populează zona în care se află Insula Cobălcescu.

Descrierea Insulei Cobălcescu în Jurnalul lui Emil Racoviță la 1898 (Ref. 12)

„Joi 27 ianuarie 1898

... Debarcăm pe o *rockery* formată din doi monticuli stâncoși, alcătuiți din roci sienitice. Culmea de locuită de cormorani, baza și valea dintre cei doi monticuli, de *Pygoscelis antarctica*...”

Descrierea Insulei Cobălcescu așa cum a fost văzută în ianuarie 2012 (Ref. 13)

„Insula cu o formă aproximativ pătrătoasă nu are mai mult de 3-4 hectare. Stâncile eruptive ce o compun se înalță cam 30 de metri deasupra mării. Câteva foci și mai mulți pinguini chinstrap, urmași ai celor care au zărit pionierii de pe *Belgica* cu 113 ani în urmă, ne priveau placizi...”



Foto 8. Insula Cobălcescu văzută din largul mării
(sursa foto - Ref. 14)

- - -

Revenind la interviul din videoclipul Ambasadei României la Buenos Aires, pe care v-am invitat să-l vizionați, remarcăm faptul că dialogul, desfășurat în limba spaniolă, este subtitrat în limba română. Totuși, pentru facilitarea lecturării dialogului, vi-l prezentăm transcris mai jos.

**Transcrierea interviului prezentat în videoclipul realizat de
Ambasada României la Buenos Aires
cu titlul**

**„Charla sobre Emil Racoviță en la Corbeta Uruguay, con el Contralmirante Marcelo Cristian”
(Vorbește despre Emil Racoviță la bordul Corvetei Uruguay cu Contraamiralul Marcelo Cristian)**

La sfârșitul secolului XIX, prioritatea geografică mondială era explorarea Antarcticii, ultimul teritoriu încă necunoscut al Planetei, conform rezoluției Congresului Geografic de la Londra din 1895.

Expediția Belgică a avut loc între 1897 și 1899 și a fost prima realizată în Continentul Alb în timpul iernii având o contribuție esențială în explorarea regiunii.

Biologul și exploratorul român Emil Racoviță a fost un membru important al echipajului internațional format din 19 specialiști și oameni de știință cu cel mai înalt nivel de pregătire din toată lumea.

Monica Revecu (MR): Ne aflăm la bordul Corvetei Uruguay, în frumosul cartier Puerto Madero din Buenos Aires, în compania Contraamiralului Marcelo Cristian Tarapow, Director General de Educație în cadrul Armada Argentina (Marina Argentiniană). Domnule Tarapow, vă mulțumim că ați acceptat invitația noastră de a vorbi despre expediția Belgică și despre contribuția biologului român Emil Racoviță la succesul acestei expediții.

Marcelo Cristian Tarapow (MCT): Mulțumesc mult pentru invitația Ambasadei României, și vă mulțumesc de asemenea că ați ales o navă atât de emblematică a Marinei Argentinienne precum Corveta Uruguay pentru a da un context acestei discuții. Fără nicio îndoială, putem compara rapid această navă cu nava Belgică, și vom descoperi următoarele detalii: Belgica a fost construită în 1884, cu numele de Patria, iar apoi numele i-a fost schimbat în Belgica, atunci când a fost cumpărată pentru expediția lui Adrien de Gerlache. Corveta Uruguay a fost construită în 1874, deci e cu 10 ani mai veche decât Belgica. În ce privește mărimile navelor, Belgica era mai mică, avea 30 metri lungime și 7 metri lățime, în timp ce Corveta Uruguay are 46 metri lungime și câțiva metri în plus în lățime, iar viteza de propulsie a navei Belgică era de 150 cai putere, în timp ce această corvetă a fost modificată pentru misiunea antarctică de salvare din 1903 la 450 de cai putere. În concluzie, prin această rapidă comparație putem spune că vasul în care a participat Emil Racoviță la expediția antarctică era mai mic și mai fragil decât Corveta Uruguay.

MR: Nava Belgică a ieșit din Portul Anvers în august 1897 apoi a traversat Oceanul Atlantic și a trecut prin porturi precum Rio de Janeiro și Punta Arenas, înainte de a ajunge în sudul Argentinei, în regiunea Ushuaia, de unde a început călătoria spre Antarctica. Chiar în orașul Ushuaia, în Muzeul Maritim din oraș, există o placă memorială dedicată lui Emil Racoviță. Este cunoscut biologul român în Argentina?

MCT: Da, este cunoscut, și mai ales în forumurile de științe naturale. De ce? Pentru că această expediție s-a realizat într-o epocă „eroică”, așa cum este ea cunoscută, a acestor călătorii de explorare a unor lumi complet necunoscute; să mergi în Antarctica s-ar putea compara astăzi cu mersul pe lună, iar Emil Racoviță a fost responsabil, prin proprie inițiativă, de colectarea a peste 100 de specii de animale, de păstrarea lor în alcool pentru a le prezenta lumii întregi. Descoperirea lui a fost universală și de aceea este atât de cunoscut, independent de faptul că rezultatele acestei descoperiri au fost primite cu atitudinea specifică acelei epoci, implicând necesitatea confirmării existenței acestor organisme.

MR: După o furtună puternică, nava a ajuns într-o zonă necunoscută până în acel moment, Antarctica. Membrii echipajului au descoperit niște peisaje noi și unice, și o lumină specifică. Dumeavoastră ați călătorit de multe ori în Antarctica. Ce ne puteți împărtăși din impresiile dumeavoastră despre această zonă?

MCT: Într-adevăr, am avut ocazia de a călători în Antarctica în 12 campanii diferite, prima în 1989 și ultima în 2017, și am navigat prin exact aceleași regiuni prin care a trecut nava Belgică, în care și Emil Racoviță era la bord, în particular Belgica a atins recordul de navigație australă din acea epocă atingând latitudinea de 71 de grade. Multe dintre regiunile prin care a navigat Belgica erau total necunoscute, deci lor le datorăm descoperirea unor strâmtori și insule cu peisaje unice în lume. Într-adevăr aceste peisaje sunt incomparabile; nu pot fi comparate nici măcar cu alte regiuni de la Polul Nord, în mod special pentru fauna deosebită din zona în care a navigat Belgica. Dintre membrii echipajului, singurul care avea experiență în expedițiile polare era Adrien de Gerlache care fusese la Polul Nord. Cei 18 membri ai echipajului nu vizitaseră niciodată Antarctica.

MR: Una dintre insulele descoperite în această misiune a fost botezată Cobălcescu, în onoarea profesorului de științe naturale al lui Emil Racoviță. De asemenea, multe alte insule și strâmtori au fost adăugate în această misiune pe harta Antarcticii. Este adevărat?

MCT: Da, într-adevăr toate aceste expediții de explorare, de descoperire aveau obiectul, și putem spune, chiar dreptul, de a boteza cu numele unor personalități sau orașe sau locuri cărora le aparțineau membrii expedițiilor și inclusiv de a revendica acele teritorii drept proprietate națională, cum este acest caz, al Regatului Belgiei. Este cazul insulei pe care o menționați, care este localizată în extremitatea unei strâmțori, într-un punct strategic, deoarece îi oferă ieșire la Marea Bellinghausen, prin intermediul strâmțorii Birchmar. În afară de această insulă, avem insula principală a întregului arhipelag, care se numește Anvers, portul de sosire și de plecare al navei Belgica. Avem apoi o altă insulă care se numește Danco, în onoarea unuia dintre cei doi membri care au murit în expediție, Emile Danco, care a suferit de o afecțiune numită atunci anemie polară. Altă insulă se numește Wiencke, în onoarea lui Carl Wiencke, care a căzut în apă și a murit de asemenea, din păcate, în această expediție. Și astăzi toate hărțile din lume recunosc numele strâmțorii care separă Peninsula Antarctică de toate aceste arhipelaguri, cu numele de Strâmtoarea De Gerlache, în onoarea conducătorului acestei expediții. Să ne aducem aminte că această expediție a fost una cosmopolită, din cei 19 membri, 9 erau din Belgia, 6 erau din Norvegia, unul era american, doi erau polonezi și unul era român. De aici și valoarea botezării sau atribuirii unui nume descoperirilor fiecăruia cu numele unor persoane sau al locurilor cărora le aparțineau membrii echipajului.

MR: Știm că etapa cea mai periculoasă a expediției a fost când nava a rămas blocată în gheață timp de 13 luni. Este adevărat?

MCT: Într-adevăr, acea etapă a expediției a fost cea mai periculoasă, cea mai complicată, și a pus în pericol viața întregului echipaj. De ce? Pentru că în timpul acestor 13 luni, au suferit din cauza lipsei luminii soarelui datorate nopții polare. Nava a rămas blocată în gheață la o latitudine mare, în interiorul zonei antarctice. Din acest motiv, în timpul iernii, toamnei și primăverii, lipsește lumina solară care permite corpului să proceseze vitamina D. Această situație a pus în pericol viața întregului echipaj, și de altfel, așa cum am menționat anterior, Emile Danco a murit din cauza afecțiunii pe care au denumit-o în acel moment „anemia polară”. Căpitanul expediției Adrien de Gerlache interzisese consumul de carne de pinguin și focă, gândind că ar putea face rău organismului uman. Cu toate acestea, Frederick Cook, medicul expediției, Roald Amundsen, norvegian, care a fost primul om care a cucerit Polul Sud în 1911, împreună cu Emil Racoviță, începuseră să consume în secret carne de pinguin. Și au început atunci să se simtă mult mai bine. Atunci i-au spus lui Gerlache că trebuia să ridice restricția de a mânca carne de pinguin. Gerlache a acceptat această recomandare și întregul echipaj a început să-și revină, atât din punct de vedere fizic cât și mental, lucru foarte necesar pentru a putea elibera nava din strânsoarea câmpului de gheață. Gheața a fost spartă manual cu fierăstraie, apoi cu dinamită, pentru a se putea deschide mici canale în stratul congelat de gheață, și apoi manevrând în mod magistral Belgica, cu pânzele, cârma și motorul, nava a ajuns la ape deschise.

În cele din urmă, nava ajunge în ape deschise și se întoarce la Anvers la data de 5 noiembrie 1900, cu 17 din cei 19 membri ai echipajului și o colecție extraordinară de mostre biologice, animale conservate în alcool pe care le-a adunat și păstrat Emil Racoviță, în ciuda tuturor restricțiilor și complicațiilor din acel moment, și care au fost studiate timp de mai mulți ani de către întreaga comunitate științifică cu care au fost împărtășite. Călătoria a fost un succes total, a fost apreciată ca una dintre expedițiile cele mai importante din acea perioadă și a fost prima organizată în timpul iernii în Antarctica, contribuind astfel la multe lecții învățate pentru viitoare expediții. Nu încapă nicio îndoială că apoi, expedițiile care au fost realizate de Franța, Norvegia, Suedia, chiar și Argentina au luat în considerare recomandările pentru a pregăti nava ce urma să meargă în Antarctica și pentru a pregăti personalul ce avea să-și petreacă timpul în apele antarctice, într-o mare foarte complicată, cu o meteorologie și o geografie care, deși foarte frumoasă, este de asemenea și foarte dificilă generând diverse probleme vieții umane în timpul expediției.

MR: Domnule Tarapow, vă mulțumesc pentru această discuție. Mulțumim, de asemenea, și echipajului Corvetei Uruguay pentru că ne-a primit la bord pentru acest interviu!

MCT: Eu mulțumesc Ambasadei României pentru că mi-a dat ocazia de a recrea, în aceste minute, una dintre cele mai importante expediții eroice, la nivel mondial, organizate în Antarctica. Există puține expediții ca aceasta, care să fi lăsat omenirii o moștenire atât importantă în domeniul meteorologiei, cartografiei, științelor naturale. Activitatea lui Emil Racoviță este recunoscută la nivel mondial, iar expediția Belgica este un exemplu pentru toate celelalte expediții, expediții care sunt organizate și astăzi spre Continentul Alb. Mulțumesc mult!

MR: Mulțumim mult și sperăm că și spectatorii s-au bucurat de această călătorie virtuală!

Pe această cale, adresăm mulțumiri reprezentanților Ambasadei României la Buenos Aires și domnului Marcelo Cristian Tarapow, Contraamiral în Marina Argentiniană, pentru sprijinul acordat la dezvoltarea în continuare a relațiilor de prietenie și cooperare bilaterală între România și Argentina în domeniul antarctic.

Referințe bibliografice

1. Ambasada României la Buenos Aires, *Charla sobre Emil Racoviță en la Corbeta Uruguay, con el Contralmirante Marcelo Cristian* (Vorbește despre Emil Racoviță la bordul Corvetei Uruguay, cu

Contraamiralul Marcelo Cristian), Videoclip 13:24 min, 22 aprilie 2021, <https://www.google.com/search?client=firefox-b-d&q=Charla+sobre+Emil+Racovi%C8%9B%C4%83+en+la+Corbeta+Uruguay%2C+con+el+Contralmirante+Marcelo+Cristian>

2. Florica Topârceanu și Mihaela Cotta, *Nota 10/2019 a CNCA: Programul de E&O cu tema „Celebrarea a 200 de ani de explorare și cercetare a Antarcticii”*: Evenimentul de celebrare a 116 ani de la salvarea de către Corveta argentiniană Uruguay a Expediției Antarctice Suedeze condusă de Dr. Otto Nordenskjöld, <https://acad.ro/comisiiAR/Comisia-CNCA/doc2019/d1126-1Nota10-2019-EO.pdf>
3. *Cobalescou Island*, https://en.wikipedia.org/wiki/Cobalescou_Island
4. *Insula Cobălcescu*, https://ro.wikipedia.org/wiki/Insula_Cob%C4%83lcescu
5. *Adrien de Gerlache*, https://en.wikipedia.org/wiki/Adrien_de_Gerlache
6. *Gerlache Strait*, https://en.wikipedia.org/wiki/Gerlache_Strait
7. *Fișier: Insula Cobalcescu2.png*, https://ro.wikipedia.org/wiki/Fi%C8%99ier:Insula_Cobalcescu2.png
8. *Hartă - Insula Cobălcescu (Cobalcescu, isla)* http://www.mapnall.com/ro/Hart%C4%83-Insula-Cob%C4%83lcescu_1630850.html
9. *Veyka Point*, https://en.wikipedia.org/wiki/Veyka_Point
10. *Two Hummock Island*, https://en.wikipedia.org/wiki/Two_Hummock_Island
11. Colin M. Harris (ed.), *Wildlife Awareness Manual (WAM): Antarctic Peninsula, South Shetland Islands, South Orkney Islands*, Wildlife Information Publication No. 1 (page 82: WAM 10, page 86: WAM 10-08, page 90: WAM 10-14), Prepared by the UK Foreign & Commonwealth Office - Polar Regions Unit and HMS Endurance, Published by Environmental Research & Assessment (ERA), Cambridge, 31 May 2006. ISBN 0-9552205-0-5. <http://www.era.gs/resources/wam/index.shtml>
12. Emil Racoviță, *Jurnal - filmul mării aventuri polare*, p. 102-103, 208, 349-350, ediție îngrijită de Alexandru Marinescu, Anca Bănărăscu și Alexandru Iftimie, Editura Compania, 1999, ISBN 973-99224-6-4.
13. Cristian Lascu și Helmut Ignat, *Insula Cobălcescu în volumul Din Antarctica la Scărișoara - Pe urmele lui Emil Racoviță*, p. 111-117, Editura Humanitas, 2020, ISBN 978-973-50-6778-6.
14. Pe urmele lui Emil Racoviță, *Insula Cobălcescu*, Fundația Arte Vizuale, <https://www.fav.ro/racovita/>
